

دليل الطالب جامعة الشرقية ٢٠٢٥/٢٠٢٤



طريقك للإبداع والريادة





حضرة صاحب الجلالة السلطان هيثم بن طارق المعظم - حفظه الله ورعاه -



حضرة صاحب الجلالة السلطان قابوس بن سعيد المعظم - طيب الله ثراه -

77	21. قواعد خاصة بالبطاقة الجامعية.
77	22. المفقودات.
77	23. الأنشطة الطلابية.
79	24. المجلس الاستشاري الطلابي.
80	25. حقوق الطالب.
80	25.1. الحقوق غير الأكاديمية.
80	25.2. الحقوق الأكاديمية.
81	26. المرافق / الخدمات المتوفرة للطلبة.
81	26.1. الحرم الجامعي.
81	26.2. مركز مصادر التعلم.
82	26.2.1. خدمات مركز مصادر التعلم في جامعة الشرقية.
84	26.2.2. الخدمات الالكترونية في مركز مصادر التعلم.
85	26.3. مركز الخدمات الطلابية.
85	26.4. السكن الداخلي.
86	26.5. الصيانة.
86	26.6. الرسوم للسكنات الداخلية (فصليا).
86	26.7. العيادات.
86	26.7.1. العيادة بالحرم الجامعي.
87	26.7.2. العيادة بالسكن الداخلي.
87	26.8. النقل الطلابي.
87	26.9. استخدام المركبات الخاصة.
87	26.10. المشاريع الحالية.
88	27. الخدمات المتوفرة للطلبة.
88	27.1. نظام التظلم / الشكاوي.
90	27.2. الإرشاد الطلابي.
91	27.3. صندوق دعم الطلبة.
91	27.4. خدمات التوجيه الوظيفي.
92	27.5. خدمات تقنية المعلومات.
108	27.6. الطلبة الدوليين (غير العمانيين).
109	27.7. الاحتياجات الخاصة.
110	27.8. خدمات التعليم الإلكتروني.
110	27.8.1. منصة Moodle.
110	27.8.2. منصة Turnitin.
112	28. السلامة والصحة المهنية والبيئة.
122	29. كيفية التواصل مع الجامعة.

الفهرس

8	رسالة رئيس الجامعة.
9	مقدمة.
11	جامعة الشرقية.
11	الرؤية.
12	الرسالة.
13	القيم.
13	سمات الخريج.
14	البرنامج التأسيسي.
14	1.1. الخطة الدراسية للبرنامج التأسيسي.
16	1.2. متطلبات اجتياز البرنامج التأسيسي.
17	2. البرامج الأكاديمية.
17	2.1. أهداف البرامج.
17	2.2. الكليات والتخصصات.
24	2.3. الساعات المعتمدة.
24	2.4. الخطة الدراسية للبرامج الأكاديمية (الكليات).
24	3. الدراسات المسائية والدوام الجزئي.
25	4. البرنامج التعريفي.
25	5. ساعات العمل وساعات التدريس.
26	6. شروط القبول في الجامعة (البرنامج الدراسي).
42	7. الوثائق المطلوبة للإلتحاق بالجامعة.
45	8. خطوات تسجيل طالب مستجد في الجامعة.
48	9. الرسوم الدراسية.
48	9.1. الرسوم الدراسية.
49	9.2. تسديد الرسوم.
51	9.3. رد الرسوم.
51	10. منح جامعة الشرقية.
52	11. الإرشاد الأكاديمي.
52	11.1. المرشد الأكاديمي.
52	11.2. مسؤولية الطالب.
53	11.3. الإجراءات والارشادات.
54	12. الملاحظة الأكاديمية.
55	13. تعليمات عامة.
55	13.1. التسجيل.
57	13.2. تأجيل الدراسة.
58	13.3. لانسحاب من الجامعة.
59	13.4. الحذف والإضافة.
60	13.5. العيب الدراسي.
60	13.6. الحضور والغياب.
61	13.7. تعليمات اعتماد أعذار غياب الطلبة.
63	14. تقييم الأداء.
63	14.1. التقييم.
63	14.2. التقديرات.
65	15. الامتحانات.
66	15.1. الغياب عن الامتحانات.
66	15.2. الحيازات والمحظورات داخل قاعة الامتحان.
66	16. النزاهة الأكاديمية.
67	17. لوحة الشرف.
68	18. متطلبات التخرج.
72	19. مركز الإرشاد الأكاديمي.
74	20. الانضباط الطلابي والعقوبات.

مقدمة



ترحب جامعة الشرقية بطلابها ، وتتمنى لهم دراسة جامعية مكللة بالنجاح، وتصدر هذا الدليل لتعريفهم ببعض الجوانب الأكاديمية والإدارية التي لابد لكل طالب من مراعاتها والإلمام بها كالكليات والتخصصات، ومتطلبات الحصول على شهادة الدبلوم ودرجة البكالوريوس، وشروط القبول، والرسم الدراسية، والتسجيل في المقررات، ونظام الامتحانات والدرجات، والمواظبة في المقررات الدراسية، والمخالفات الأكاديمية والخدمات والمرافق الطلابية المختلفة، إضافة إلى نبذة تعريفية عن البرنامج التأسيسي.



رسالة رئيس الجامعة



أعضاء الهيئة التدريسية بحيث يكونوا من أصحاب الكفاءات العالية علميًا وأن يتمتعوا بصفة الالتزام بما يخدم مصلحة الطالب من خلال متابعتهم الحثيثة لكل طالب على حدة، لكوننا على يقين بأن الأسلوب الأمثل للتعليم يختلف بين طالب وآخر.

كما، وأدعوكم للتعلم بأهمية إدراككم أن الدراسة في المرحلة الجامعية تختلف نوعيًا عن الدراسة في المرحلة الثانوية أو الدبلوم العام، حيث أن العبء الأكبر يهدف التحصيل العلمي إنما يقع على الطالب نفسه. فالأستاذ الجامعي يعي دوره تمامًا بتقديم المادة العلمية بكفاءة عالية، وبخلق بيئة مناسبة تحفز الطالب على السعي الذاتي للتحصيل العلمي خارج إطار الفصل الدراسي. ولكن تبقى عملية التحصيل العلمي والنجاح مسؤولية شخصية تقع على الطالب بالدرجة الأولى. وفي هذا المجال، تحرص جامعة الشرقية على تحفيز الطلبة المتفوقين من خلال برنامج تخفيضات سخية تعتمد بشكل كامل على التحصيل العلمي للطلاب. شاكرًا لكم ثقتكم بجامعة الشرقية، و متمنيًا لكم كل النجاح والتوفيق في العام الأكاديمي الحالي.

البروفيسور فؤاد شديد
رئيس الجامعة

يشرفني الترحيب بكم كأعضاء جدد في عائلة جامعة الشرقية، ويسعدني أن أشاطركم بعض الأفكار عسى أن تكون خير معين لكم خلال دراستكم في العام الأكاديمي الحالي.

إن التغيير الجذري الذي أحدثته الإنترنت في عالمنا اليوم قد أصاب جميع أوجه الحياة بما فيهم التعليم العالي، فإمكانية وصول الطالب إلى أي معلومة بشكل سهل وسريع، جعل من طلاب اليوم يختلفون كثيرًا عن طلاب الأمس. وهكذا، فقد وجد رؤساء الجامعات أنفسهم أمام معضلة إعادة تقييم العملية التعليمية في مؤسساتهم بما يقدم نوعية من التعليم والخدمات تتماشى أو تفوق تطلعات طلبة اليوم من تعلم يتعدى المعلومة بحد ذاتها إلى مستوى يناقش كيفية الاستفادة من المعلومة لطرح حلول لمسائل تهم الطالب ومجتمعهم ووطنه.

ولتحقيق هذه الأهداف، قامت جامعة الشرقية بتحديد أهداف التعلم لكل برنامج من برامجها بشكل واضح، ومن ثم توزيع هذه الأهداف بشكل تفصيلي على مواد البرنامج بحيث يكون الطالب على دراية تامة بما هو متوقع تحصيله من مهارات تجعل منه خريجًا مؤهلًا للقيام بمهام تخصصه عند إتمامه للدراسة. أضف الى ذلك، أن جامعة الشرقية تعمل جاهدة على اختيار

جامعة الشرقية

جامعة الشرقية هي إحدى مؤسسات التعليم العالي الخاصة، ذات شخصية اعتبارية، ولها استقلالها الأكاديمي والإداري والمالي، تعمل وفق سياسة الدولة للتعليم العالي. تأسست في مايو 2009، وتقع في ولاية إبراء بمحافظة شمال الشرقية من سلطنة عمان.

الرؤية

تطمح جامعة الشرقية أن تكون مؤسسة رائدة في مجال التعليم العالي بسلطنة عمان، بتعزيز القيم الأصيلة وروح الإبداع والتنمية الاجتماعية والاقتصادية.

الرسالة

تطوير وإثراء المعرفة من خلال أساليب التعليم الإبداعية والبحوث التطبيقية التي تسهم إسهاما فعالا في التنمية الاجتماعية والاقتصادية في المنطقة، وتوفير بيئة تعليمية محفزة يعززها التعاون الدولي.

-المعرفة
-روح الإبداع
-رؤية عالمية
-الالتزام بالتنمية الوطنية
-والقيم الأخلاقية
-العمانية
-القدرة على التكيف مع
-البيئة المتغيرة

سمات الخريجين

القيم

التفاني في العمل: سنسعى لتحقيق أفضل أداء في كل ما نتعهد القيام به لتحقيق أهدافنا الفردية والجماعية.

الاحترام: سوف نتعامل مع طلبتنا وموظفينا وجميع المعنيين بالجامعة بعين الاعتبار والاحترام.

الشفافية والثقة: سنكون صادقين ومخلصين وجديرين بالثقة في جميع تعاملاتنا مع المعنيين بالجامعة داخليًا وخارجيًا.

المساءلة: سنكون في جميع أنحاء الجامعة ملتزمين للغاية ونتحلى بالمسؤولية عن أعمالنا وأدائنا.

المسؤولية الاجتماعية: سنراعي تأثيرات أعمالنا وأنشطتنا على رفاهية طلابنا وموظفينا والبيئة والمجتمع ككل.

الإبداع: سنبحث عن الأفكار والأساليب والفرص الجديدة لتحقيق مصالح طلابنا وموظفينا والمجتمع ككل.

1. البرنامج التأسيسي

يلتحق الطلبة الجدد بالبرنامج التأسيسي العام إذا ما اقتضى مستواهم ذلك، والذي يهدف إلى إعدادهم للدراسة الجامعية الأكاديمية. يتكون هذا البرنامج من دراسة مكثفة في اللغة الإنجليزية والرياضيات وتقنية المعلومات والمهارات الدراسية، وقبل الالتحاق بالبرنامج، يخضع الطلبة لاختبارات تحديد المستوى في اللغة الإنجليزية والرياضيات وتقنية المعلومات، ويتم توزيعهم في فصول دراسية كل حسب مستواه، ويُطرح البرنامج خلال ثلاثة فصول دراسية من كل عام: الخريف والربيع والصيف من كل عام، ولا يلتحق الطالب بالكلية التي اختارها إلا بعد أن يحقق شروط اجتياز البرنامج التأسيسي بالنسبة للبرامج الدراسية التي تدرس باللغة الإنجليزية.

ويستثنى من دراسة مستويات اللغة الإنجليزية تخصصات إدارة الوثائق والمحفوظات والإدارة باللغة العربية، والبرامج المطروحة في كل من كلية الآداب والعلوم الإنسانية وكلية الحقوق، حيث إنه يطلب منهم فقط دراسة مادتي الرياضيات والحاسب الآلي من البرنامج التأسيسي وباللغة العربية.

1.1 الخطة الدراسية للبرنامج التأسيسي

تتضمن الخطة الدراسية للبرنامج التأسيسي في اللغة الإنجليزية ثلاثة مستويات يتم توزيع الطلبة فيها وفقاً للنتائج التي يحققونها في اختبارات تحديد المستوى، والتي يتقدم لها الطلبة في بداية التحاقهم بالجامعة، والمستويات الثلاثة هي:

المستوى	مدة الدراسة	متطلبات المستوى	ملاحظات (في حالة اجتياز الطالب للمتطلبات السابقة للمستوى)
المستوى الأول PRE-INTERMEDIATE LEVEL	يستغرق فصلاً دراسياً كاملاً	ويدرس فيه الطالب ما يلي: -اللغة الإنجليزية الأساسية -تقنية المعلومات 1 (IT1) -الرياضيات الأساسية (BASIC MATH)	-أو تقنية المعلومات 2 (IT2) إذا كان قد اجتاز (IT1) -أو (الرياضيات التطبيقية (APPLIED MATH) أو الرياضيات البحتة (PURE MATH) إذا كان قد نجح في الرياضيات الأساسية (BASIC MATH)
المستوى الثاني INTERMEDIATE LEVEL	يستغرق فصلاً دراسياً كاملاً	ويدرس فيه الطالب ما يلي: -اللغة الإنجليزية (ENGLISH). -تقنية المعلومات 2 (IT2). -الرياضيات التطبيقية (APPLIED MATH) أو الرياضيات البحتة (PURE MATH).	-
المستوى الثالث ADVANCED LEVEL	يستغرق فصلاً دراسياً كاملاً	ويدرس فيه الطالب ما يلي: -اللغة الإنجليزية (ENGLISH).	-

-ملاحظة: يمكن للطلاب البدء في دراسة IT& Math من أول فصل

2. البرامج الأكاديمية

2.1 أهداف البرامج:

-الإعداد المهني المتميز للطلاب بما يمكنه من الإسهام في تحقيق التنمية المستدامة في بلده، وتنمية ذاته من خلال اكتساب وممارسة القيم الإنسانية النبيلة.
-تنمية القدرة على التعبير الذاتي والتحليل، وإطلاق الطاقات الإبداعية ومهارات إيجاد الحلول المبتكرة.
-تخريج طلاب يتصفون بالتميز الأكاديمي، وأصالة الفكر، والقدرة على تطبيق المعارف، والسلوك الحضاري.

2.2 الكليات والتخصصات:

تقدم جامعة الشرقية برامج دراسية من خمس كليات هي كلية الهندسة، كلية العلوم التطبيقية والصحية، كلية إدارة الأعمال، كلية الحقوق وكلية الآداب والعلوم الإنسانية. ويمكن بيان التخصصات والبرامج المطروحة في الكليات المختلفة كالتالي:

كلية الهندسة

لغة التدريس: اللغة الإنجليزية

- ماجستير العلوم في الإدارة الهندسية
- 36 ساعة

1.2 متطلبات اجتياز البرنامج التأسيسي:

على الطالب أن يحقق المتطلبات التالية لاجتياز مواد البرنامج التأسيسي العام والالتحاق بالبرامج التخصصية في كليات الجامعة:
اجتياز المستوى الثالث من اللغة الإنجليزية في البرنامج التأسيسي بنجاح وفي حالات خاصة اجتياز امتحان شامل في اللغة الإنجليزية تعده الجامعة لهذه الغاية، وهذا ينطبق على طلبة الجامعة الذين على مقاعد الدراسة، ويعفى الطالب الملتحق حديثاً بالجامعة من دراسة مستويات اللغة الإنجليزية في حال حصوله على 500 نقطة في امتحان (TOEFL) أو المستوى الخامس (BAND 5) في اختبار (IELTS) أو ما يعادلها.
الحصول على نسبة مئوية قدرها 60% في مقررات الرياضيات الأساسية (والرياضيات التطبيقية أو الرياضيات البحتة)، وهذا يعتمد على تخصص الطالب، حيث إن طلبة التخصصات العلمية يدرسون الرياضيات البحتة (PURE MATH) وطلبة التخصصات الإدارية الإنسانية يدرسون الرياضيات التطبيقية (APPLIED MATH) النجاح في مستويات تقنية المعلومات 1 و 2 أو الحصول على شهادة (ICDL) أو ما يعادلها.



كلية العلوم التطبيقية والصحية

لغة التدريس: اللغة الإنجليزية

● ماجستير العلوم في علوم الغذاء (تخصص فرعي في التغذية الانسانية)
● 36 ساعة

● بكالوريوس في الطب البيطري.
● البكالوريوس : 158 ساعة

● بكالوريوس العلوم في تغذية الإنسان التطبيقية والعلاجية.
● البكالوريوس : 120 ساعة

● بكالوريوس العلوم / دبلوم في الكيمياء الصناعية.
● الدبلوم : 68 ساعة
● البكالوريوس : 121 ساعة

● بكالوريوس العلوم / دبلوم في الأمن السيبراني.
● الدبلوم : 66 ساعة
● البكالوريوس : 123 ساعة

● بكالوريوس العلوم / دبلوم متقدم في علوم المختبرات الطبية.
● الدبلوم المتقدم: 97 ساعة
● البكالوريوس: 125 ساعة

● بكالوريوس العلوم في الصحة العامة.
● البكالوريوس : 122 ساعة

● بكالوريوس العلوم في الرياضيات.
● البكالوريوس : 120 ساعة

● بكالوريوس الهندسة / دبلوم في الهندسة البيئية.
● بكالوريوس الهندسة / دبلوم في الهندسة المدنية.
● بكالوريوس الهندسة / دبلوم في الهندسة الإلكترونية والاتصالات.
● الدبلوم : 77 ساعة
● البكالوريوس : 137 ساعة

● بكالوريوس الهندسة / دبلوم في إدارة التشييد.
● الدبلوم : 76 ساعة
● البكالوريوس : 136 ساعة

● بكالوريوس التكنولوجيا في الهندسة الكهربائية.
● البكالوريوس : 127 ساعة

● بكالوريوس العلوم / دبلوم في حساب الكميات وإدارة الأعمال.
● الدبلوم : 71 ساعة
● البكالوريوس : 131 ساعة

● بكالوريوس التكنولوجيا في الهندسة الكهربائية.
● البكالوريوس : 127 ساعة

● بكالوريوس العلوم في هندسة المياه.
● البكالوريوس : 123 ساعة

● بكالوريوس العلوم في هندسة الطاقة.
● البكالوريوس : 137 ساعة

● بكالوريوس العلوم في هندسة النظم المستدامة.
● البكالوريوس : 138 ساعة

لغة التدريس: اللغة العربية

- بكالوريوس / دبلوم في إدارة الوثائق والمحفوظات.
- الدبلوم : 63 ساعة
- البكالوريوس : 123 ساعة

لغة التدريس: اللغة الإنجليزية

- بكالوريوس العلوم في إدارة العقارات
- البكالوريوس : 121 ساعة

كلية الحقوق

لغة التدريس: اللغة العربية

- ماجستير في القانون الخاص (القانون المدني- القانون التجاري)
- الماجستير: 33 ساعة

- ماجستير في القانون العام (القانون الجزائي-القانون الإداري والدستوري)
- الماجستير: 33 ساعة

- ماجستير القانون في الأحوال الشخصية
- الماجستير: 33 ساعة

- بكالوريوس في القانون
- البكالوريوس : 128 ساعة

كلية إدارة الأعمال

لغة التدريس: اللغة الإنجليزية

- ماجستير إدارة الأعمال (MBA)
- 36 ساعة

لغة التدريس: اللغة العربية

- ماجستير في إدارة الأعمال (MBA - عام)
- ماجستير في إدارة الأعمال تخصص (القيادة) (MBA - القيادة)
- ماجستير في إدارة الوثائق والمحفوظات
- 36 ساعة

لغة التدريس: اللغة الإنجليزية

- بكالوريوس إدارة الأعمال / دبلوم في الإدارة.
- بكالوريوس إدارة الأعمال / دبلوم في المحاسبة و التمويل.
- بكالوريوس إدارة الأعمال / دبلوم في نظم المعلومات الإدارية.
- بكالوريوس ادارة الأعمال / دبلوم في إدارة اللوجستيات وسلاسل التوريد.
- بكالوريوس / دبلوم الانترنت وتقنية المعلومات.
- الدبلوم : 66 ساعة
- البكالوريوس : 123 ساعة

لغة التدريس: اللغة الإنجليزية

- بكالوريوس إدارة الأعمال في ريادة الأعمال الجماعية (بالتعاون مع جامعة تامبيري للعلوم التطبيقية في فنلندا).
- بكالوريوس العلوم في علوم البيانات وتحليلات الأعمال.
- البكالوريوس : 123 ساعة

لغة التدريس: اللغة العربية

- بكالوريوس إدارة الأعمال / دبلوم في الإدارة.
- الدبلوم : 66 ساعة
- البكالوريوس : 123 ساعة

● بكالوريوس التربية تخصص معلم مجال ثان.
● 129 ساعة

لغة التدريس: اللغة العربية

● بكالوريوس التربية في اللغة العربية.
● 128 ساعة

لغة التدريس: اللغة الإنجليزية واللغة العربية

● بكالوريوس التربية في الرياضيات.
● 128 ساعة

لغة التدريس: اللغة الإنجليزية

● بكالوريوس التربية في اللغة الإنجليزية
● 130 ساعة

لغة التدريس: اللغة العربية

● بكالوريوس الآداب / دبلوم في اللغة العربية وآدابها.
● الدبلوم : 68 ساعة
● البكالوريوس : 123 ساعة

كلية الآداب والعلوم الانسانية

لغة التدريس: اللغة العربية

● ماجستير التربية في المناهج وطرق التدريس (التربية، الإسلامية، اللغة العربية، الدراسات الاجتماعية، الرياضيات، العلوم).
● الماجستير: 30 ساعة

● ماجستير التربية في (الإرشاد النفسي، علم النفس التربوي، القياس والتقييم).
● الماجستير: 30 ساعة

● ماجستير التربية في الإدارة التربوية تخصص (القيادة التربوية، والتخطيط والسياسات التعليمية، والإشراف التربوي)
● 30 ساعة

● ماجستير في اللغة العربية وآدابها (تخصص اللغويات، و تخصص الأدب والنقد)
● 30 ساعة

● دبلوم التأهيل التربوي (ما بعد البكالوريوس) للتخصصات التالية: (التربية الإسلامية، اللغة العربية، الدراسات الاجتماعية، العلوم، الرياضيات، اللغة الإنجليزية، الحاسوب، المواد العامة)
● 33 ساعة

● بكالوريوس الآداب في الإرشاد النفسي.
● 126 ساعة

● بكالوريوس التربية تخصص معلم مجال أول.
● 130 ساعة

2.3 الساعات المعتمدة

تطبق الجامعة نظام الساعات المعتمدة. حيث يتكون العام الدراسي من فصلين دراسيين وفصل صيفي (اختياري). ويتراوح عدد الساعات المعتمدة المطلوبة للحصول على درجة الماجستير هو 30 إلى 36 ساعة معتمدة ودرجة البكالوريوس من 120 إلى 158 ساعة معتمدة كحد أدنى وشهادة الدبلوم من 63 إلى 77 ساعة معتمدة.

2.4 الخطة الدراسية للبرامج الأكاديمية (الكليات):

يتم توزيع المواد في الخطط الدراسية لدرجتي الدبلوم والبكالوريوس على ثلاث أقسام هي الآتية:

المتطلبات	التوصيف
متطلبات الجامعة	وهي مقررات دراسية إجبارية على جميع طلبة الجامعة إكمالها بنجاح.
متطلبات الكلية	وهي مقررات إجبارية واختيارية وعلى جميع طلبة الكلية إكمالها بنجاح. وتختلف هذه المقررات من كلية إلى أخرى ومن تخصص إلى آخر ضمن الكلية.
متطلبات التخصص	وهي مقررات إجبارية واختيارية، وعلى جميع طلبة التخصص إكمالها بنجاح، وتختلف من تخصص إلى آخر في الكلية الواحدة.

3. الدراسات المسائية و الدوام الجزئي

-الدراسات المسائية: تسهيلات على الراغبين في مواصلة دراستهم الجامعية غير المتفرغين من المؤسسات المختلفة، تطرح الجامعة نظام الدراسة المسائية عن طريق طرح مجموعة من البرامج الأكاديمية من كلية إدارة الأعمال وكلية الهندسة وكلية الحقوق.

نمط الحضور الخاص بدوام جزئي: تقدم كلية الهندسة برامج خاصة بدوام جزئي مصممة للأشخاص العاملين، ويوفر البرنامج للطلاب فرصة للجمع بين العمل والدراسة وواجبات الأسرة، وهذه فرصة لتطوير أنفسهم والحصول على مؤهل من الجامعة في نفس الوقت. حيث إن الجامعة فتحت المجال للطلبة العاملين بنظام أسبوعين بأسبوعين للدراسة في الجامعة بما يتناسب مع أيام إجازاتهم، ويكون حضورهم للمحاضرات في الجامعة بنمط الدوام الجزئي، أي أنهم يحضرون للجامعة خمسة أيام من كل شهر، تماشياً مع جداولهم الزمنية في مقر عملهم، وبهذا يترك بقية الأسابيع للدراسة الشخصية، والبحث، والدورات الدراسية.

-دراسة تخصصات الماجستير يوم السبت: تسهيلات على الراغبين في مواصلة دراستهم العليا لغير المتفرغين من المؤسسات المختلفة ومن أماكن مختلفة من سلطنة عمان، تطرح الجامعة نظام الدراسة يوم السبت عن طريق طرح تخصصات الماجستير المتوفرة في كلية إدارة الأعمال ليتم تدريس ثلاثة مقررات للطلبة كل سبت.

- دراسة تخصص ماجستير التربية يومي الأربعاء والخميس أو إجازة نهاية الأسبوع: بناء على رغبة الدارسين تم وضع نظام الدراسة يومي الأربعاء والخميس من كل أسبوع لتخصص ماجستير التربية بكلية الآداب والعلوم الإنسانية، ويمكن أن يكون هناك نظام آخر يتناسب مع الطلبة كالدراسة في إجازة نهاية الأسبوع.

4. البرنامج التعريفي

تعد الجامعة برنامجاً تعريفياً للطلبة الجدد قبل بداية التحاقهم بالدراسة الجامعية لتعريفهم بالجامعة وأنظمتها والبرامج الدراسية ومرافقها المختلفة، ومساعدتهم على التوافق مع الحياة الجامعية والتكيف عليها، ويكون في أول أسبوع من بداية كل فصل حسب التقويم الأكاديمي.

5. ساعات العمل وساعات التدريس

يبدأ العمل الإداري أسبوعياً من الأحد إلى الخميس من الساعة الثامنة صباحاً ولغاية الرابعة بعد الظهر يومياً، كما إن ساعات التدريس تبدأ من الساعة الثامنة صباحاً ولغاية الثامنة مساءً، كما يمكن تمديد ساعات الدراسة إلى ما بعد الساعة الثامنة إذا ما اقتضى الأمر ذلك.

6. شروط القبول في الجامعة (البرنامج الدراسي)

يُقْبَلُ الطلابُ في الجامعة وفق الشروط الآتية:
- أن يكون الطالب قد أنهى دبلوم التعليم العام أو ما يعادله بنجاح في جميع المواد.
- أن يحقق الطالب معايير الأداء في مواد البرنامج التأسيسي.
- أن يكون الطالب قد أنهى بنجاح شهادة الدبلوم العام المواد التي تؤهله للإلتحاق بالكليات أو التخصصات المختلفة (للدبلوم وال بكالوريوس) وهي موضحة كالتالي:

كلية الهندسة

التخصص: ماجستير العلوم في الإدارة الهندسية

الشروط:

- يجب أن يكون الطالب قد أتم بنجاح درجة البكالوريوس في الهندسة أو التكنولوجيا أو العلوم أو أي مجال آخر مناسب من مؤسسة معترف بها.
- الحد الأدنى لمتوسط نقاط الصف (3.0) B على مقياس من 4 نقاط في درجة البكالوريوس الدرجة العلمية.
- تُعد درجات اختبار TOEFL أو IELTS أو PTE مطلوبة لجميع المتقدمين الذين من الدول التي تكون اللغة الإنجليزية ليست باللغة الرسمية وأن لا يتجاوز عمر الاختبارات أكثر من عامين.
وتكون الدرجات المطلوبة كحد أدنى هي:

IELTS: 6.0

TOFEL : 550 in paper-based or 80 on Internet-based test.

PTE: 53

التخصص:

- بكالوريوس الهندسة / دبلوم في الهندسة البيئية
- بكالوريوس الهندسة / دبلوم في الهندسة المدنية
- بكالوريوس الهندسة / دبلوم في الهندسة الإلكترونية و الإتصالات
- بكالوريوس الهندسة / دبلوم العلوم في إدارة التشييد

● النجاح في دبلوم التعليم العام

● النجاح في المواد الآتية:

- الرياضيات البحتة

- الفيزياء أو الكيمياء

التخصص: بكالوريوس التكنولوجيا في الهندسة الكهربائية.

- النجاح في دبلوم التعليم العام بتقدير (60%)
- النجاح في المواد الآتية:
- الرياضيات البحتة
- الفيزياء أو الكيمياء

التخصص: بكالوريوس العلوم / دبلوم في حساب الكميات وإدارة الأعمال.

- النجاح في دبلوم التعليم العام
- النجاح في المواد الآتية:
- الرياضيات البحتة أو التطبيقية.

التخصص: بكالوريوس العلوم في هندسة المياه.

- النجاح في دبلوم التعليم العام بتقدير (70%)
- الحصول على (70%) في المواد الآتية:
- الرياضيات البحتة
- اللغة الإنجليزية

التخصص: بكالوريوس العلوم في هندسة الطاقة.

- أن يكون الطالب حاصل على شهادة دبلوم التعليم العام بمعدل 70 % أو أعلى وأن يكون حاصل على درجة 70% أو أعلى في مادة الرياضيات ومادة اللغة الانجليزية.
- الطالب الحاصل على شهادة من مؤسسة خارج السلطنة ، يجب أن يقوم بمعادلتها من وزارة التعليم العالي في السلطنة.
- أن يقوم الطالب بدراسة المرحلة التأسيسية بنجاح والتي تشمل مواد الرياضيات، واللغة الانجليزية، والحاسوب، كمتطلب أساسي لجميع الطلاب قبل البدء بدراسة التخصص.

التخصص: بكالوريوس العلوم في هندسة النظم المستدامة

- أن يكون الطالب حاصل على شهادة دبلوم التعليم العام بمعدل 65 % أو أعلى وأن يكون حاصل على درجة 60% أو أعلى في مادة الرياضيات البحتة ومادة اللغة الانجليزية.

التخصص: بكالوريوس العلوم / دبلوم في الكيمياء الصناعية

الشروط:

-دبلوم التعليم العام بنسبة لا تقل عن (65%).
-الحصول على معدل لا يقل عن (70 %) في كلاً من الفيزياء والكيمياء.
-يجب على الطالب اجتياز البرنامج التأسيسي بنجاح.

التخصص: بكالوريوس في الطب البيطري.

الشروط:

-النجاح في دبلوم التعليم العام بنسبة لا تقل عن (70%)
-الحصول على معدل لا يقل عن (70 %) في مادة الأحياء.
-الحصول على معدل لا يقل عن (65 %) في الفيزياء أو الكيمياء .
-الحصول على معدل لا يقل عن (70 %) في اللغة الإنجليزية .

التخصص:

بكالوريوس العلوم / دبلوم في الأمن السيبراني.

الشروط:

-النجاح في دبلوم التعليم العام بنسبة لا تقل عن 65%
-الحصول على معدل لا يقل عن 65% في مادتي الرياضيات البحتة واللغة الإنجليزية.

التخصص:

بكالوريوس العلوم / دبلوم متقدم في علوم المختبرات الطبية.

الشروط:

-دبلوم التعليم العام بنسبة لا تقل عن 65%
-الحصول على معدل لا يقل عن 65 % في كلاً من اللغة الإنجليزية والاحياء والكيمياء
-يجب على الطالب اجتياز البرنامج التأسيسي بنجاح.

- أن يقوم الطالب بدراسة المرحلة التأسيسية بنجاح.
- الطالب الحاصل على شهادة من مؤسسة خارج السلطنة، يجب أن يقوم بمعادلتها من وزارة التعليم العالي في السلطنة.
- أن يقوم الطالب بدراسة المرحلة التأسيسية بنجاح والتي تشمل مواد الرياضيات، واللغة الانجليزية، والحاسوب، كمتطلب أساسي لجميع الطلاب قبل البدء بدراسة التخصص.

كلية العلوم التطبيقية والصحية

التخصص: ماجستير العلوم في علوم الغذاء (تخصص فرعي في التغذية الانسانية).

الشروط:

يجب أن يكون الطالب حاصل على درجة البكالوريوس في مجال علوم الغذاء أو التغذية الانسانية أو ما يعادلها من جامعة معترف بها في وزارة التعليم العالي ومستوفي الشروط الآتية:
-معدل تراكمي لا يقل عن 2.7 (من 4.00) أو معدل تراكمي 2.3 وأعلى مع خبرة مهنية لا تقل عن ثلاث سنوات في مجال ذي صلة.
-الحصول على معدل لا يقل عن (6) درجات في اختبار الايلتس أو درجة (78) في اختبار التوفل (الانترنت).
-يجب على الطلبة الذين يعتزمون الانضمام إلى البرنامج (من تخصصات جامعية أخرى ذات الصلة) اجتياز المقابلة الشخصية واجتياز المواد الاستدراكية بنجاح (12 ساعة) معتمدة في علوم الغذاء والتغذية الإنسانية.

التخصص: بكالوريوس العلوم في تغذية الانسان التطبيقية والعلاجية.

الشروط:

-النجاح في دبلوم التعليم العام بنسبة لا تقل عن(65%)
-الحصول على معدل لا يقل عن (60%) في كلاً من: اللغة الإنجليزية، الفيزياء، الكيمياء، الأحياء.
-يجب على الطالب اجتياز البرنامج التأسيسي بنجاح

التخصص: بكالوريوس العلوم في الصحة العامة.

الشروط:

-دبلوم التعليم العام بنسبة لا تقل عن 70%.
-الحصول على معدل لا يقل عن 65 ٪ في كلاً من اللغة الإنجليزية والأدب والكيمياء.
-يجب على الطالب اجتياز البرنامج التأسيسي بنجاح.

التخصص: بكالوريوس العلوم في الرياضيات.

الشروط:

-النجاح في دبلوم التعليم العام بتقدير (55%)
-الحصول على (60%) في المواد الآتية:
● الرياضيات البحتة
● اللغة الإنجليزية

وفقاً لموافقة وزارة التعليم العالي والبحث العلمي والابتكار بموجب المراسلة 2024/20/3/5 الصادرة بتاريخ 24 يناير 2024، يُستثنى من شروط القبول أعلاه طلبة المجال العلمي الحاصلين على درجة الدبلوم أو البكالوريوس والراغبين في الالتحاق ببرامج بكالوريوس العلوم التطبيقية.

كلية إدارة الأعمال

التخصص:

-ماجستير إدارة الأعمال باللغة الانجليزية
-ماجستير في إدارة الأعمال باللغة العربية (MBA - عام)
-ماجستير في إدارة الأعمال باللغة العربية (MBA - القيادة)

الشروط:

الطلبة الحاصلين على شهادة البكالوريوس:
-الحصول على شهادة البكالوريوس أو الليسانس معتمد من قبل وزارة التعليم العالي.
-الحصول على درجة 6.0 فأكثر في اختبار الآيلتس "IELTS"
أو ما يعادله، وتكون صالحة (للاغبين بدراسة البرنامج باللغة الإنجليزية).

-كما يجوز قبول الطالب في حال حصوله على معدل تراكمي ما بين 2.0 وأقل من 2.3 على أن يكون لديه ،خبرة 3 سنوات في مجال عمل احترافي على أن لا تزيد نسبة هؤلاء الطلبة عن 20% من جميع عدد الطلاب المقبولين.
-أن يكون لائقاً صحياً.

الطلبة الحاصلين على شهادة الدبلوم (نظام ذوي الخبرة)

-الحصول على درجة 6.0 فأكثر في اختبار الآيلتس "IELTS"، أو ما يعادله. وتكون صالحة (للاغبين بدراسة البرنامج باللغة الإنجليزية).
-الحصول على معدل تراكمي 2 فأعلى في شهادة الدبلوم.
يكون لديه خبرة لا تقل عن 6 سنوات في مجال عمل احترافي على أن لا تزيد نسبة هؤلاء الطلبة عن 20% من جميع عدد الطلاب المقبولين.
-أن يكون لائقاً صحياً.

التخصص: ماجستير في إدارة الوثائق والمحفوظات

الشروط:

الطلبة الحاصلين على شهادة البكالوريوس

-الحصول على درجة البكالوريوس في تخصص الوثائق والمحفوظات أو ما يعادلها من جامعة معترف بها في وزارة التعليم العالي والبحث العلمي والابتكار بالسلطنة.

-يمكن قبول حاملي درجة البكالوريوس في أحد التخصصات التي لها علاقة بالبرنامج من جامعة معترف بها في وزارة التعليم العالي والبحث العلمي والابتكار بالسلطنة ، بشرط اجتياز المقررات الاستدراكية بما لا يزيد عن 09 ساعات معتمدة وفقاً لوضع الطالب.

-أن لا يقل المعدل التراكمي عن جيد 2.25 من مجموع نقاط 4.00 أو ما يعادله بأي نظام آخر .
-أن يكون لائقاً صحياً.

الطلبة الحاصلين على شهادة الدبلوم (نظام ذوي الخبرة)

-يجوز قبول الطالب الحاصل على درجة الدبلوم في الوثائق والمحفوظات أو التخصصات الأخرى ذات العلاقة ولديه خبرة عملية لا تقل عن ست سنوات في مجال عمل متوافق مع التخصص، على أن لا يكون المعدل التراكمي أقل من جيد جدا 2.75 من مجموع نقاط 4.00 أو ما يعادله بأي نظام آخر.
-أن يكون لائقاً صحياً.

التخصص:

- بكالوريوس إدارة الأعمال / دبلوم في الإدارة باللغة الإنجليزية
- بكالوريوس إدارة الأعمال / دبلوم في المحاسبة والتمويل
- بكالوريوس إدارة الأعمال / دبلوم في نظم المعلومات الإدارية
- بكالوريوس / دبلوم في إدارة الوثائق والمحفوظات
- بكالوريوس إدارة الأعمال في ريادة الأعمال الجماعية (بالتعاون مع جامعة تامبيرى للعلوم التطبيقية في فنلندا)

الشروط:

- النجاح في دبلوم التعليم العام
- للشهادة الصادرة من خارج السلطنة (يشترط أن تكون معادلة لوزارة التربية والتعليم في السلطنة).
- نسبة الثانوية العامة 65% فأكثر وحصلت على 65% فما فوق في الرياضيات التطبيقية أو البحتة واللغة الإنجليزية.
- البرنامج التأسيسي العام (اللغة الإنجليزية والرياضيات والحاسوب ومهارات التعلم) كمتطلب عام لجميع الطلاب قبل بدء البرنامج.
- أن يكون لائقاً صحياً

التخصص: بكالوريوس / دبلوم الانترنت وتقنية المعلومات باللغة الانجليزية .

الشروط:

- دبلوم التعليم العام أو دبلوم المدرسة الثانوية من داخل السلطنة.
- للشهادة الصادرة من خارج السلطنة (يشترط أن تكون معادلة لوزارة التربية والتعليم في السلطنة).
- نسبة الثانوية العامة (65%) فأكثر، والحصول على (65%) فما فوق في الرياضيات البحتة او التطبيقية واللغة الإنجليزية.
- يجب على الطالب اجتياز البرنامج التأسيسي العام (اللغة الإنجليزية والرياضيات والحاسوب ومهارات التعلم) كمتطلب عام لجميع الطلاب قبل بدء البرنامج.
- أن يكون لائقاً صحياً

التخصص:

- بكالوريوس إدارة الأعمال / دبلوم في الإدارة باللغة العربية.
- بكالوريوس / دبلوم في إدارة الوثائق والمحفوظات.

- النجاح في شهادة الدبلوم العام أن يكون الطالب حسن السيرة والسلوك.
- إجادة اللغة العربية.
- أن يكون لائقاً صحياً.

التخصص: بكالوريوس ادارة الأعمال/دبلوم في إدارة اللوجستيات وسلاسل التوريد.

الشروط:

- النجاح في دبلوم التعليم العام
- الشهادة الصادرة من خارج السلطنة (يشترط أن تكون معادلة من قبل وزارة التربية والتعليم والسلطنة).
- نسبة الثانوية العامة المطلوبة 65% فما فوق ويشترط حصول الطالب على 60% فما فوق في الرياضيات البحتة (الطلاب الذين يدرسون على نفقته الخاصة : حصول الطالب على 60% فما فوق في الرياضيات البحتة أو التطبيقية)
- حصول الطالب على 65% فما فوق في مادة اللغة الإنجليزية .
- (الطلاب الذين يدرسون على نفقته الخاصة : حصول الطالب على 55% فما فوق في مادة اللغة الإنجليزية)
- يجب على الطالب اجتياز البرنامج التأسيسي (اللغة الإنجليزية والرياضيات والكمبيوتر ومهارات التعلم) كمتطلب عام لجميع الطلاب قبل بدء البرنامج.
- بإمكان الطلبة الذين درسوا في مؤسسات تعليمية أخرى معترف بها من قبل الجامعة التحويل للجامعة إذا حصلوا على معدل تراكمي 2.0 أو أعلى على مقياس من أربع نقاط. يقوم رئيس القسم أو عميد الكلية التي التحق بها الطالب بتقييم جميع المقررات التي تم تدريسها في المؤسسة السابقة التي أو أعلى C حصل فيها الطالب على درجة.
- يجب أن يكون الطالب لائقاً طبيياً.

التخصص: بكالوريوس العلوم في إدارة العقارات.

- النجاح في دبلوم التعليم العام أو مايعادله
- أن يقوم الطالب بانهاء مساقات المرحلة التأسيسية بنجاح
- أن يكون الطالب حاصل على درجة 70 % أو أعلى في مادة الرياضيات البحتة، الفيزياء، والكيمياء.

التخصص: بكالوريوس العلوم في علوم البيانات وتحليلات الأعمال

- النجاح في دبلوم التعليم العام بتقدير (65%)
- الحصول على (65%) في المواد الآتية:
- الرياضيات البحتة أو التطبيقية
- اللغة الإنجليزية

كلية الحقوق

التخصص: بكالوريوس في القانون

- الشروط:
- النجاح في شهادة الدبلوم العام

التخصص: ماجستير في القانون - الخاص

الشروط:

- أن يكون حاصلًا على درجة البكالوريوس في القانون من مؤسسة تعليم عالٍ معترف بها بمعدل تراكمي لا يقل عن (2.5/4) أو ما يعادلها.
- يمكن للطلبة الحاصلين على درجة البكالوريوس في الشريعة الإسلامية من إحدى مؤسسات التعليم العالي أو المعاهد القضائية المعترف بها في السلطنة بمعدل تراكمي لا يقل عن (2.5/4) أو ما يعادلها للتسجيل في البرنامج شريطة اجتيازهم المقررات الاستدراكية التي تقرها الكلية والتعاميم الصادرة من (وزارة التعليم العالي والبحث العلمي والابتكار).
- يمكن قبول الطلبة الحاصلين على درجة البكالوريوس في القانون أو ما يعادلها بمعدل تراكمي يقل عن (2.5/4) شريطة اجتياز المقررات الاستدراكية التي تقرها الكلية أو تقديم ما يثبت على خبرة عملية لا تقل عن سنتين في المهن القانونية أو في مجال التخصص.
- يمكن قبول الطلبة الحاصلين على درجة البكالوريوس في الشريعة الإسلامية من إحدى مؤسسات التعليم العالي أو المعاهد القضائية المعترف بها في السلطنة بمعدل تراكمي يقل عن (2.5/4) أو ما يعادلها للتسجيل في البرنامج شريطة اجتيازهم المقررات الاستدراكية التي تقرها الكلية والتعاميم الصادرة من (وزارة التعليم العالي والبحث العلمي والابتكار) شريطة وجود خبرة عملية لا تقل عن سنتين في المهن القانونية أو في مجال التخصص.

المستندات المطلوبة :

- البطاقة الشخصية من الجهتين.
- كشف درجات الثانوية العامة.
- إفادة التخرج للبكالوريوس مع كشف الدرجات (الأصل) .
- رسالة تفيد بالمعدل التراكمي من (4.0) و يتم قبول الطلبة بدون خبرة من معدل (2.5) فأعلى .

التخصص: ماجستير في القانون العام

الشروط:

- أن يكون حاصلًا على درجة البكالوريوس في القانون من مؤسسة تعليم عالٍ معترف بها بمعدل تراكمي لا يقل عن (2.5/4) أو ما يعادلها.
- يمكن للطلبة الحاصلين على درجة البكالوريوس في الشريعة الإسلامية من إحدى مؤسسات التعليم العالي أو المعاهد القضائية المعترف بها في السلطنة بمعدل تراكمي لا يقل عن (2.5/4) أو ما يعادلها للتسجيل في البرنامج شريطة اجتيازهم المقررات الاستدراكية التي تقرها الكلية والتعاميم الصادرة من (وزارة التعليم العالي والبحث العلمي والابتكار)
- يمكن قبول الطلبة الحاصلين على درجة البكالوريوس في القانون أو ما يعادلها بمعدل تراكمي يقل عن (2.5/4) شريطة اجتياز المقررات الاستدراكية التي تقرها الكلية أو تقديم ما يثبت على خبرة عملية لا تقل عن سنتين في المهن القانونية أو في مجال التخصص.
- يمكن قبول الطلبة الحاصلين على درجة البكالوريوس في الشريعة الإسلامية من إحدى مؤسسات التعليم العالي أو المعاهد القضائية المعترف بها في السلطنة بمعدل تراكمي يقل عن (2.5/4) أو ما يعادلها للتسجيل في البرنامج شريطة اجتيازهم المقررات الاستدراكية التي تقرها الكلية والتعاميم الصادرة من (وزارة التعليم العالي والبحث العلمي والابتكار) شريطة وجود خبرة عملية لا تقل عن سنتين في المهن القانونية أو في مجال التخصص.

المستندات المطلوبة :

- البطاقة الشخصية من الجهتين.
- كشف درجات الثانوية العامة.
- إفادة التخرج للبكالوريوس مع كشف الدرجات (الأصل) .
- رسالة تفيد بالمعدل التراكمي من (4.0) و يتم قبول الطلبة بدون خبرة من معدل (2.5) فأعلى .

التخصص: ماجستير القانون في الأحوال الشخصية

- أن يكون الطالب حاصلًا على درجة البكالوريوس في القانون من مؤسسة تعليم عالٍ معترف بها بمعدل تراكمي لا يقل عن (2.5 / 4) أو ما يعادلها.
- أن يكون الطالب حاصلًا على درجة البكالوريوس في الشريعة الإسلامية من مؤسسة تعليم عالٍ أو المعاهد القضائية المعترف بها بمعدل تراكمي لا يقل عن (2.5/4.00) أو ما يعادلها.
- يجوز قبول الطلبة الحاصلين على بكالوريوس في الشريعة الإسلامية أو في القانون أو ما يعادلها وبمعدل تراكمي أقل من (2.5/4) شريطة اجتيازهم المقررات الاستدراكية التي تقرها الكلية أو تقديم ما يثبت خبرة عملية لا تقل عن سنتين في المهن القانونية أو في مجال التخصص.
- أي شروط أخرى تقرها الجامعة ويتم نشرها في الإعلان.

كلية الآداب والعلوم الإنسانية

التخصص:

ماجستير التربية في المناهج وطرق التدريس (التربية الإسلامية، اللغة العربية، الدراسات الاجتماعية، الرياضيات، العلوم).

الشروط:

- الحصول على درجة البكالوريوس في التربية في مختلف التخصصات المطروحة، بمعدل تراكمي لا يقل عن 2.50 من أصل 4.00 أو ما يعادلها.
- يشترط قبول الطلبة الحاصلين على درجة البكالوريوس في التخصصات من الكليات غير التربوية، أن يكون الطالب حاصلًا على درجة دبلوم التأهيل التربوي بمعدل لا يقل عن 2.50 من أصل 4.00 أو ما يعادلها.
- يجوز قبول طلبة من الحاصلين على درجة البكالوريوس في التخصصات غير التربوية، شرط وجود خبرة سنتين في المجال، ودراسة 12 ساعة معتمدة على الأقل (مقررات استدراكية) واجتيازها بمعدل لا يقل عن 2.50
- في حالات خاصة يجوز قبول الطلبة المرشحين والحاصلين على معدل تراكمي أقل من الحد الأدنى (أقل من 2.5) بشرط الالتحاق بمقررات استدراكية وأن يكون أداءهم

في تلك المقررات لا يقل عن (معدل 2.5 فأعلى) ولا تدخل هذه المقررات في المعدل التراكمي.

- الحاصلون على شهادات من خارج السلطنة ضرورة تصديقها من الجهات المختصة.
- الحصول على رسالة عدم ممانعة للدراسة من جهة العمل (إذا كان المتقدم موظفًا).
- اجتياز المقابلة الشخصية.
- أي شروط أخرى تحددها الجامعة للقبول.
- تتم المفاضلة بين المتقدمين الذين تنطبق عليهم الشروط بناءً على ترتيبهم في المعدل التراكمي لدرجتي البكالوريوس ودبلوم التأهيل التربوي، ثم المقابلة الشخصية، وتعد لجنة خاصة بهذا الشأن.

التخصص: ماجستير التربية (الإرشاد النفسي، علم النفس التربوي، القياس والتقويم)

الشروط:

- الحصول على درجة البكالوريوس في علم النفس أو الإرشاد النفسي أو التخصصات التربوية المختلفة، بمعدل تراكمي لا يقل عن 2.50 من أصل 4.00 أو ما يعادلها.
- يجوز قبول الطلبة في برنامج ماجستير في التربية تخصص (علم النفس التربوي والقياس والتقويم) من الحاصلين على درجة البكالوريوس في تخصصات غير الإرشاد النفسي وعلم النفس والتربية، بشرط دراسة مساقات استدراكية يحددها القسم واجتيازها بمعدل لا يقل عن 3.0
- يجوز قبول الطلبة في برنامج ماجستير في التربية (تخصص الإرشاد النفسي) من الحاصلين على درجة البكالوريوس في التخصصات غير الإرشاد النفسي وعلم النفس، بشرط دراسة مساقات استدراكية يحددها القسم واجتيازها بمعدل لا يقل عن 3.00
- في حالات خاصة يجوز قبول الطلبة المرشحين والحاصلين على معدل تراكمي أقل من الحد الأدنى (قل من 2.5) بشرط وجود خبرة عملية في مجال التخصص لا تقل عن سنتين، والالتحاق بمقررات استدراكية وأن يكون أداءهم في تلك المقررات لا يقل عن معدل 3.00 فأعلى ولا تدخل هذه المقررات في المعدل التراكمي.
- أي شروط أخرى تطلبها الجامعة، كاجتياز المقابلة الشخصية وإحضار شهادة عدم ممانعة للدراسة من جهة العمل، إذا كان المتقدم يعمل.

اللغة العربية وآدابها بمعدل أقل من جيد، بشرط اجتياز المقررات الاستدراكية (والتي تحدد بعد إجراء المقابلة الشخصية) بما لا يقل عن 12 ساعة معتمدة وبتقدير لا يقل عن (جيد).

التخصص: دبلوم التأهيل التربوي (ما بعد البكالوريوس)

-الحصول على شهادة البكالوريوس أو الليسانس بنظام التفرغ والانتظام من جامعة موصى بالدراسة بها من قبل وزارة التعليم العالي.
-أن تكون شهادة البكالوريوس الصادرة من خارج سلطنة عمان معادلة من وزارة التعليم العالي والبحث العلمي والابتكار.
-ألا تقل الساعات المعتمدة في مؤهل البكالوريوس/الليسانس عن (60) ساعة معتمدة للتخصصات الإنسانية، وعن (45) ساعة معتمدة في التخصصات العلمية.
-الحصول على معدل تراكمي 2.3 فأعلى في شهادة البكالوريوس.
-أن تكون الشهادة بنظام التفرغ والانتظام .
-اجتياز المقابلة الشخصية والفحص الطبي .

التخصص: ماجستير التربية في الإدارة التربوية تخصص (القيادة التربوية، والتخطيط والسياسات التعليمية، والإشراف التربوي)

الشروط:

-الحصول على درجة البكالوريوس في التربية بمعدل تراكمي لا يقل عن 2.50 من أصل 4.00 أو ما يعادلها من جامعة أو كلية معترف بها.
-يشترط قبول الطلبة الحاصلين على درجة البكالوريوس في التخصصات من الكليات غير التربوية، أن يكون الطالب حاصلًا على درجة دبلوم التأهيل التربوي بمعدل لا يقل عن 2.50 من أصل 4.00 أو ما يعادلها.
-يجوز قبول الطلبة في برنامج ماجستير التربية في الإدارة التربوية من الحاصلين على درجة البكالوريوس في تخصصات غير التربوية، بشرط وجود خبرة في مجال التخصص لا تقل عن سنتين، ودراسة مساقات استدراكية لا تقل عن 12 ساعة معتمدة تحدها لجنة المقابلة، واجتيازها بمعدل لا يقل عن 2.5، ولا تدخل هذه المقررات في المعدل التراكمي.
-في حالات خاصة يجوز قبول الطلبة المرشحين والحاصلين على معدّل تراكمي أقل من الحد الأدنى (أقل من 2.5) بشرط الالتحاق بمقررات استدراكية تحدها لجنة المقابلة، وأن يكون أدائهم في تلك المقررات لا يقل عن (معدل 2.5 فأعلى) ولا تدخل هذه المقررات في المعدل التراكمي.
-الحاصلون على شهادات من خارج السلطنة ضرورة معادلتها من الجهات المختصة.
-أي شروط أخرى تطلبها الجامعة، كاجتياز المقابلة الشخصية.

التخصص: ماجستير في اللغة العربية وآدابها (تخصص اللغويات، و تخصص الأدب والنقد).

الشروط:

-الحصول على درجة البكالوريوس في اللغة العربية وآدابها أو ما يعادلها من جامعة معترف بها في وزارة التعليم العالي بالسلطنة.
-ألا يقل المعدل التراكمي عن جيد أو ما يعادلها.
-يجوز للجامعة قبول الطالب الحاصل على درجة الليسانس أو البكالوريوس في التخصصات الأخرى ذات الصلة بعد إجراء المعادلة، بشرط اجتياز المقررات الاستدراكية (والتي تحدد بعد إجراء المقابلة الشخصية) بما لا يقل عن 12 ساعة معتمدة وفقاً لوضع الطالب.
-يجوز للجامعة قبول الطالب الحاصل على درجة الليسانس أو البكالوريوس في



التخصص:

-بكالوريوس الآداب في الإرشاد النفسي

الشروط:

-النجاح في شهادة الدبلوم العام (الثانوية العامة) العُمانية بمعدل لا يقل عن 50% .
-النجاح في شهادة الدبلوم العام (الثانوية العامة) ثنائية اللغة ، فجميعها شهادات عامة في التخصص ذاته ، وليس بحاجة إلى معادلة من وزارة التربية والتعليم.
-الشهادة الصادرة من خارج السلطنة (بحاجة إلى معادلة من وزارة التربية والتعليم في السلطنة).
-الشهادة الصادرة من داخل السلطنة وتحت إشراف جهات أخرى غير وزارة التربية والتعليم (بحاجة إلى معادلة من وزارة التربية والتعليم).
بالإضافة الى اجتياز الطالب لجزء من البرنامج التأسيسي (الرياضيات، والحاسوب، ومهارات التعلم) كمتطلب عام لكل الطلاب قبل القبول بالبرنامج .

التخصص:

-بكالوريوس التربية تخصص معلم مجال أول.

الشروط:

-للإناث فقط
-حصول الطالبة على معدل 80% في شهادة الدبلوم العام أو ما يعادلها، ولطالبة التوطين 65% و 70% في مقررات اللغة العربية، والتربية الاسلامية، والدراسات الاجتماعية، واللياقة الصحية، واجتياز المقابلة الشخصية.

التخصص:

- بكالوريوس التربية تخصص معلم مجال ثان.

الشروط:

-للإناث فقط .
-حصول الطالبة على معدل 80% في شهادة الدبلوم العام أو ما يعادلها، ولطالبة التوطين 65% . و70% مادة الرياضيات البحثية، و 70% في الفيزياء أو الكيمياء أو الأحياء، واللياقة الصحية، واجتياز المقابلة الشخصية.

التخصص:

-بكالوريوس التربية في اللغة العربية.

الشروط:

-الحصول على شهادة الدبلوم العام الصادرة من وزارة التربية والتعليم في سلطنة عمان أو ما يعادلها بمعدل لا يقل عن 80%
-الحصول على معدل لا يقل عن 70% في مادة اللغة العربية والتربية الإسلامية في شهادة التعليم العام أو ما يعادلها، واللياقة الصحية، واجتياز المقابلة الشخصية.

التخصص:

-بكالوريوس التربية في الرياضيات.

الشروط:

-النجاح في دبلوم التعليم العام بمعدل (80%)
-الحصول على (70%) في الرياضيات البحثية، و65% في اللغة الإنجليزية، واللياقة الصحية، واجتياز المقابلة الشخصية.

التخصص:

-بكالوريوس التربية تخصص اللغة الانجليزية.

الشروط:

-الحصول على شهادة الدبلوم العام الصادرة من وزارة التربية والتعليم في سلطنة عمان أو ما يعادلها بمعدل لا يقل عن 80%، ولطالبة التوطين 65% .
-الحصول على معدل لا يقل عن 70% في مادة اللغة الانجليزية في شهادة التعليم العام أو ما يعادلها، وحسب الشروط التي تعلنها وزارة التربية والتعليم.
-أن يكون لائقاً صحياً للعمل بمهنة التدريس بتقرير طبي معتمد.
-اجتياز المقابلة الشخصية من قبل اللجنة المختصة في الجامعة.
-اجتياز البرنامج التأسيسي بعد الالتحاق بالجامعة.
* يعتمد الدخول إلى السنة الأولى من هذا البرنامج أيضًا على كفاءة الطلاب في اللغة الإنجليزية، أي يجب على جميع الطلاب المقبولين حديثًا الخضوع

يجب على الطلاب المتقدمين لبرنامج دبلوم التأهيل التربوي تقديم:

- شهادة الدبلوم العام
- شهادة البكالوريوس وكشف الدرجات
- صورة
- بطاقة الهوية الوطنية للطلاب
- جواز السفر
- تقرير طبي

-يجب على الطلاب المتقدمين لدراسة الماجستير تقديم:

كلية الحقوق

- البطاقة الشخصية من الجهتين
- كشف درجات الثانوية العامة
- إفادة التخرج للبكالوريوس مع كشف الدرجات (الأصل)
- رسالة تفيد بالمعدل التراكمي من (4.0)

كلية العلوم التطبيقية

- البطاقة الشخصية من الجهتين
- كشف درجات الثانوية العامة
- إفادة التخرج للبكالوريوس مع كشف الدرجات (الأصل)
- الحصول على اجتياز اختبار الايلتس بدرجة (6) فأعلى
- خبرة العمل، الجهات الحكومية من الموارد البشرية، والجهات الخاصة يحضر
- الطلاب كشف من وزارة العمل في حال كان معدل الطالب بين (2.3 إلى 2.7)
- لا تقل عن ثلاث سنوات

لاختبار تحديد المستوى في اللغة الإنجليزية حيث يجب عليهم الحصول على علامة النجاح التي تعادل 5.0 على الأقل في IELTS أو تقديم دليل على اجتياز أحد الاختبارات الدولية المعتمدة.

*أولئك الذين لا يجتازوا اختبار تحديد المستوى الداخلي الذي يتم ترتيبه من قبل مركز اللغات والبرنامج التأسيسي، يجب عليهم ادراسة البرنامج التأسيسي لتلبية متطلبات الالتحاق بالبرنامج.

التخصص:

-بكالوريوس الآداب / دبلوم في اللغة العربية وآدابها.

الشروط:

- الدبلوم العام
- شهادة الثانوية العامة (ثنائية اللغة) فجميعها شهادات عامة في التخصص ذاته، وليست بحاجة إلى معادلة من وزارة التربية والتعليم.
- الشهادة الصادرة من خارج السلطنة (بحاجة إلى معادلة من وزارة التربية والتعليم في السلطنة).
- الشهادة الصادرة من داخل السلطنة وتحت إشراف جهات أخرى غير الوزارة (بحاجة إلى معادلة من وزارة التربية والتعليم).
- بالإضافة إلى اجتياز الطالب لجزء من البرنامج التأسيسي (الرياضيات، والحاسوب) كمتطلب عام لكل الطلاب.

7. الوثائق المطلوبة للتسجيل في الجامعة

- المستندات المطلوبة للالتحاق بجامعة الشرقية
- (البكالوريوس / الدبلوم) :**
- شهادة الدبلوم للتعليم العام(كشف الدرجات)
- البطاقة الشخصية من الجهتين
- البطاقة الشخصية لولي الأمر
- صورة شخصية
- جواز السفر
- بطاقة الضمان الإجتماعي إذا كنت من فئة الضمان الإجتماعي+ رقم الحساب البنكي (ذكر إسم البنك)
- شهادة راتب لفئة الدخل المحدود
- التقرير الطبي لطلاب **التخصصات** التربوية بعد المقابلة الشخصية في كلية الآداب والعلوم الإنسانية

كلية الهندسة

- البطاقة الشخصية من الجهتين
- كشف درجات الثانوية العامة
- إفادة التخرج للباكالوريوس مع كشف الدرجات (الأصل)
- الحصول على اجتياز اختبار الايلتس بدرجة (6)

8. خطوات تسجيل طالب مستجد في الجامعة

الخطوة الأولى: الدخول لموقع الجامعة: WWW.ASU.EDU.OM



أو زيارة الرابط المباشر التالي:

[HTTP://SISWEB.ASU.EDU.OM/PLS/APEX/F?P=177:LOGIN_DESK-TOP:7140728805068](http://sisweb.asu.edu.om/pls/apex/f?p=177:LOGIN_DESK-TOP:7140728805068)



ملاحظة/ يفضل إدخال الرقم المدني عند انشاء اسم المستخدم والرقم السري
لسهولة الرجوع إليه في حال تسبب عطل فني في المتصفح.

الخطوة الثانية: تشغيل الفيديو التعليمي بالضغط على الرابط التالي:

[HTTPS://WWW.YOUTUBE.COM/WATCH?V=0KVL1YUEJHI](https://www.youtube.com/watch?v=0KVL1YUEJHI)



كلية إدارة الأعمال

شروط الإلتحاق لحاملي درجة الدبلوم:

- البطاقة الشخصية من الجهتين
- جواز السفر
- كشف درجات الثانوية العامة
- إفادة التخرج للدبلوم مع كشف الدرجات (الأصل)
- رسالة موافقة من جهة العمل موجهة إلى جامعة الشرقية
- رسالة تفيد بالوصف الوظيفي للوظيفة الحالية
- دورات تدريبية او عملية او مهنية لا تقل عن ثلاث
- خبرة العمل لا تقل عن 6 سنوات، الجهات الحكومية من الموارد البشرية، والجهات الخاصة يحضر الطالب كشف من وزارة العمل.
- شهادة الآيلتس او ما يعادلها بدرجة (6) فقط للماجستير باللغة الانجليزية.

شروط الإلتحاق لحاملي درجة البكالوريوس:

- البطاقة الشخصية من الجهتين
- كشف درجات الشهادة الثانوية العامة
- إفادة التخرج للباكالوريوس مع كشف الدرجات (الأصل)
- خبرة العمل، الجهات الحكومية من الموارد البشرية، والجهات الخاصة يحضر الطالب كشف من وزارة العمل في حال كان معدل الطالب بين (2.0 إلى 2.5).
- شهادة الآيلتس او ما يعادلها بدرجة (6) فقط للماجستير باللغة الانجليزية.

كلية الآداب والعلوم الإنسانية

- موافقة جهة العمل
- البطاقة الشخصية من الجهتين
- كشف درجات الثانوية العامة
- إفادة التخرج للباكالوريوس مع كشف الدرجات (الأصل)

ملاحظة 2: لأي استفسار يرجى التواصل عبر البريد الإلكتروني الخاص بدائرة القبول والتسجيل التالي: ASU-REG@ASU.EDU.OM



ملاحظة 3: لا يطلب من الطالب التواصل مع الجامعة للحصول على الرقم الجامعي والإيميل والتفاصيل الأخرى، فقط عليك فتح الرابط ادناه والضغط على التفاصيل بعد التأكد من قبول طلب الالتحاق كما فالصورة الموضحة ادناه :

[HTTP://SISWEB.ASU.EDU.OM/PLS/APEX/F?P=177:LOGIN_DESK-TOP:7140728805068](http://sisweb.asu.edu.om/pls/apex/f?p=177:LOGIN_DESK-TOP:7140728805068)



الخطوة الثالثة: اختيار الخيار لطلبة القبول الموحد لطلبة القبول الموحد أو دبلوم وبكالوريوس أو دراسات عليا للطلبة الراغبين بالدراسة على النفقة الخاصة واتباع خطوات التسجيل لبدء تقديم طلب الالتحاق بالجامعة وادخال جميع البيانات ثم تحميل المستندات المطلوبة الموضحة كالتالي .

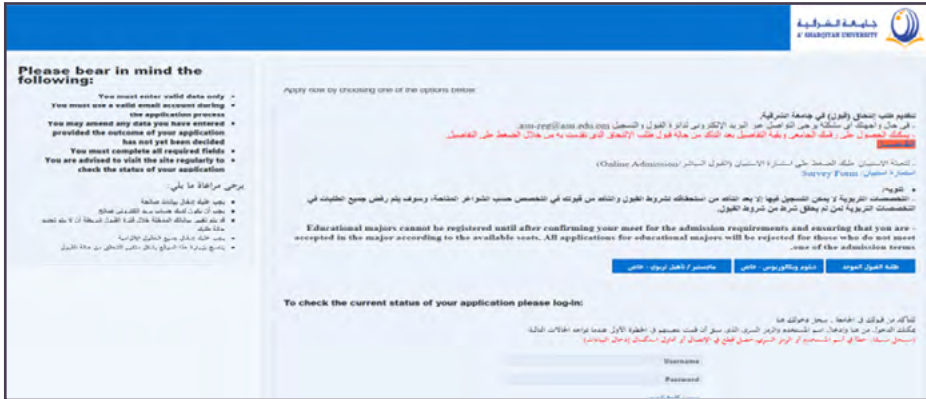
الخطوة الثالثة: اختيار الخيار لطلبة القبول الموحد لطلبة القبول الموحد أو دبلوم وبكالوريوس أو دراسات عليا للطلبة الراغبين بالدراسة على النفقة الخاصة واتباع خطوات التسجيل لبدء تقديم طلب الالتحاق بالجامعة وادخال جميع البيانات ثم تحميل المستندات المطلوبة الموضحة كالتالي .

المستندات المطلوب إرفاقها كالتالي:

- شهادة الدبلوم للتعليم العام (كشف الدرجات)
- البطاقة الشخصية من الجهتين
- صورة شخصية
- بطاقة الضمان الإجتماعي إذا كنت من فئة الضمان الإجتماعي + رقم الحساب البنكي (ذكر اسم البنك)
- شهادة راتب لفئة الدخل المحدود

الخطوة الرابعة: بعد الانتهاء من ادخال البيانات وتحميل جميع الوثائق المطلوبة يرجى الضغط على خيار ارسال الطلب علما انه ستصلك رسالة في البريد الإلكتروني المدخل اثناء التسجيل يطلب منك دفع مبلغ رسوم التسجيل أرجو العلم أن هذه خاصة للطلبة الدارسين على النفقة الخاصة.

ملاحظة 1: الحقول التي يوجد جنبها علامة * تعني حقول اجبارية يجب إدخال البيانات .



9. الرسوم الدراسية

9.1 الرسوم الدراسية :

البرنامج التأسيسي

999.6 ريالاً عمانياً لكل فصل دراسي بمكوناته الثلاثة (اللغة الإنجليزية والرياضيات وتقنية المعلومات).
إذا رغب الطالب بدراسة أحد المكونات الثلاثة فتكون الرسوم الدراسية كما يلي:
-اللغة الإنجليزية (749.7 ريال)
-الرياضيات (168.3 ريال)
-تقنية المعلومات (81.6 ريال)

التخصصات

122.4 ريالاً عمانياً للساعة المعتمدة في تخصص ماجستير إدارة الأعمال والقيادة و 120 ريالاً عمانياً للساعة المعتمدة في تخصص ماجستير إدارة الوثائق والمحفوظات. و 81.6 ريالاً عمانياً للساعة المعتمدة في تخصصات كلية إدارة الأعمال ما عدا تخصص بكالوريوس العلوم في إدارة العقارات 91.8 ريالاً عمانياً للساعة المعتمدة، و تخصص بكالوريوس العلوم في علوم البيانات وتحليلات الأعمال 80 ريالاً عمانياً للساعة المعتمدة.
345 ريالاً عمانياً للساعة المعتمدة في تخصص ماجستير الإدارة الهندسية.
91.8 ريالاً عمانياً للساعة المعتمدة في تخصصات كلية الهندسة.
110 ريالاً عمانياً للساعة المعتمدة في تخصصات ماجستير التربية (3300 ريال للبرنامج)
110 ريالاً عمانياً للساعة المعتمدة في ماجستير في اللغة العربية وآدابها .
(تخصص اللغويات، و تخصص الأدب والنقد) (3300 ريال للبرنامج).
76.5 ريالاً عمانياً للساعة المعتمدة في كلية الآداب والعلوم الإنسانية تخصصات معلم مجال أول ومعلم مجال ثان والإرشاد النفسي ودبلوم التأهيل التربوي، وبكالوريوس التربية في اللغة العربية، وبكالوريوس الآداب ودبلوم الآداب في اللغة العربية.
80 ريالاً عمانياً للساعة المعتمدة في تخصص بكالوريوس التربية في الرياضيات وتخصص بكالوريوس التربية في اللغة الإنجليزية.

- 110 ريالاً عمانياً للساعة المعتمدة في تخصص ماجستير القانون الخاص و العام والأحوال الشخصية (3630 ريال للبرنامج).
- 71.4 ريالاً عمانياً للساعة المعتمدة في تخصص البكالوريوس في القانون.
- 120 ريالاً عمانياً للساعة المعتمدة في تخصص ماجستير العلوم في علوم الغذاء (تخصص فرعي في التغذية الانسانية) (4,320 ريال للبرنامج)
- 81.6 ريالاً عمانياً للساعة المعتمدة في التخصصات المطروحة بكلية العلوم التطبيقية والصحية، ما عدا تخصص المختبرات الطبية و الصحة العامة 100 ريالاً عمانياً للساعة المعتمدة، وبالنسبة للتخصصات البيطرية 80 ريال عماني للساعة المعتمدة و70 ريالاً عمانياً للساعة المعتمدة الواحدة في تخصص بكالوريوس العلوم في الرياضيات. ويتحمل الطالب الذي يدرس على حسابه الخاص تكلفة الكتب الدراسية.

الرسوم الأخرى ولمرة واحدة

- 10 ريالاً عمانياً رسم تقديم طلب التحاق بالجامعة غير مسترد
- 100 ريال عماني رسم تسجيل غير مسترد
- 100 ريال عماني رسم تأمين مسترد عند التخرج أو الانسحاب من الجامعة
ملاحظة: جميع الرسوم قابلة للزيادة بعد موافقة وزارة التعليم العالي والبحث العلمي والإبتكار.

9.2 تسديد الرسوم:

تُسَدِّد الرسوم الدراسية ورسوم الخدمات المقدمة للطلاب وفقاً لما يلي:

المعيار	التوصيف
الطلاب المقبولون على نفقتهم الخاصة.	تسدد 30% من قيمة الرسوم الدراسية في بداية الفصل وباقي المبالغ يتم سدادها على أقساط شهرية على أن يتم دفع كامل الرسوم المستحقة للفصل قبل موعد الإختبارات النهائية للفصل.
الطلاب الذين يدرسون على نفقة جهات حكومية أو مؤسسات أو شركات أو هيئات أو منظمات دولية	تسدد الرسوم الدراسية حسب الاتفاق مع دائرة الشؤون المالية.

9.3 رد الرسوم:

تُردُّ كافة الرسوم للطالب ما عدا رسوم الالتحاق والتسجيل الذي ينسحب من الفصل الدراسي خلال فترة الحذف والإضافة الموضحة في التقويم الأكاديمي ، أما الطالب الذي ينسحب بعد انتهاء فترة الحذف والإضافة فلا ترد له أية رسوم.

إذا حذف الطالب مقررا خلال فترة الحذف والإضافة تُحفظ له رسوم المقرر للفصل التالي، أما إذا انسحب بعد فترة الحذف والإضافة فتُرد له الرسوم كما في الجدول 13.4.

10. منح جامعة الشرقية

من منطلق حرص الجامعة لخلق بيئة تعليم جذابه سعت إلى تقديم منح وتخفيضات للطلبة على النحو التالي لدرجتي الببلوم والباكالوريوس فقط:

المنح الجزئية للمتفوقين: المعدل التراكمي:

-يحق للطالب تخفيض بنسبة %25 في الفصل الذي يليه إذا حصل على معدل تراكمي 3.25 فأكثر

-يحق للطالب تخفيض بنسبة %50 في الفصل الذي يليه إذا حصل على معدل تراكمي 3.65 فأكثر

-يحق للطالب تخفيض بنسبة %75 في الفصل الذي يليه إذا حصل على معدل تراكمي 3.80 فأكثر

المنح الجزئية للمتفوقين: نسبة الثانوية العامة:

-يحق لأي طالب جديد التحق في الجامعة تخفيض بنسبة %50 من قيمة أول فصل فقط وذلك حسب النسبة العامة للشهادة الثانوية شرط أن يكون حاصلًا على معدل 80% فأكثر.

-تمنح الجامعة 5 منح كاملة للطلبة العمانيين وذلك حسب النسبة العامة لشهادة دبلوم ، التعليم العام شرط ، أن يكون حاصلًا على معدل 90% فأكثر.
-ايضا يشترط المحافظة على معدل تراكمي لا يقل عن(3.0) فأكثر في كل فصل وإلا يفقد حقه في المنحة يتم تحديد التخصصات لهذه المنحة من الجامعة.

المنح المقدمة للطلبة الدوليين:

تمنح الجامعة 5 منح كاملة للطلبة الغير عمانيين وذلك حسب النسبة العامة لشهادة دبلوم التعليم العام شرط أن يكون حاصلًا على معدل 90% فأكثر.

يمكن للطلاب دفع المستحقات المالية عن طريق بوابة الدفع الإلكتروني باستخدام البطاقة البنكية، وذلك باتباع الخطوات الموضحة في الرابط التالي:

["https://www.asu.edu.om/files/Epays.pdf"](https://www.asu.edu.om/files/Epays.pdf)

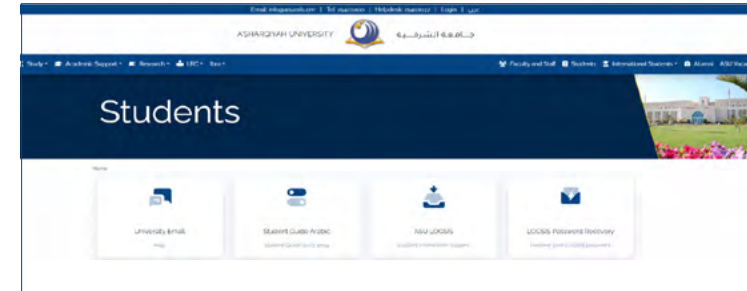
كما يمكن للطلبة تسديد الرسوم عن طريق التحويل البنكي مع ضرورة إرسال بريد الكتروني لأحد موظفي الدائرة المالية عن طريق الحساب البنكي أدناه.

Account number 0423010693610011

Bank Name Bank Muscat

Account Name Asharqiyah University

كما يمكن للطلبة الحصول على كشف حساب بالرسوم المستحقة من خلال إتباع الخطوات التالية:



Date	Code	Description	Debit	Credit
22-03-2018	RCT18029473	reg. appl. and entrance		140
05-03-2018	INV18026679	SCFA SCF0000316For Sem. 20172 (Application Fees)	10	
05-03-2018	INV18026680	SCFA SCF0000316For Sem. 20172 (Registration Fees)	100	
05-03-2018	INV18026681	SCFA SCF0000316For Sem. 20172 (Tuition)	1000	
05-03-2018	INV18026679	SCFA SCF0000316For Sem. 20172 (Insurance Deposit for Fees)	100	
20-03-2018	RCT18010618			100
20-03-2018	CRN18006118	Staff Discount		640
11-05-2018	AMND18006487	Award SCFA SCF0000316For Sem. 20172 (Insurance Deposit for Fees)		100
11-05-2018	DRN18006426	Award SCFA SCF0000316For Sem. 20172 (Insurance Deposit for Fees)	100	
20-06-2018	RCT18013637			100
20-06-2018	RCT18013516	tuition fees		90

المنح الجزئية لأقارب:

أقارب الطلاب:

- يحق لأقارب الطلاب من الدرجة الأولى تخفيض بنسبة 25% شرط أن يكون جميعهم على النفقة الخاصة.

أقارب الموظفين:

- يحق للطلاب تخفيض بنسبة 50% إذا كان له أقارب من أحد الموظفين في الجامعة ويجب أن يكون أخ، أخت، زوج، زوجة، أم، أب، ابن، وابنة الموظف.

11. الإرشاد الأكاديمي

11.1. المرشد الأكاديمي

- يُعيّن لكل طالب مرشد أكاديمي عند التحاقه بالجامعة وذلك حسب التخصص الذي قُبل فيه ويكون هذا المرشد مسؤولاً عن:

- تقديم النصح والبدائل المختلفة للطلاب في حال تعثر مسيرته الدراسية وتوجيهه للخروج من ذلك وإعطائه البدائل المختلفة.

- توضيح السياسات والقوانين والخطط الدراسية للتخصص والإجراءات والاجابة على جميع الأسئلة التي قد تطرأ.

- يجب أن يكون على استعداد دائم لمقابلة الطالب عندما يتطلب ذلك تعزيز علاقة أكاديمية وثيقة مع الطالب، وتقديم المشورة فيما يخص أمور الدراسة وإطلاعه على خدمات الجامعة الموفرة له في حال تطلب ذلك.

- الإلتزام بسياسات وإجراءات الجامعة بالإحتفاظ بسجل متكامل عن عملية الإرشاد الأكاديمي لكل طالب والحفاظ على السرية التامة للقضايا الأكاديمية والشخصية للطلبة.

- يتوجب على كل مرشد أكاديمي الإحتفاظ بملف أو محضر الإجتماع إلكترونياً حول الإجتماعات الفردية مما يساعد في إتخاذ تخطيط أكاديمي واضح ويسهل اتخاذ القرار.

11.2. مسؤولية الطالب

- الحصول على المعلومات التي قد تساعده في اتخاذ القرارات الأكاديمية والمهنية إخطار المرشد بأي متغيرات في التقدم الأكاديمي أو إختيار المواد أو أي تغيير في التطلعات المهنية والأكاديمية.

- التأقلم مع متطلبات البرنامج لإعداد الجدول لكل فصل وطلب المشورة من المرشد الأكاديمي.

- الإطلاع على المتطلبات السابقة لكل مقرر وطلب المشورة من المرشد الأكاديمي فيما

يخص تأثير متطلب سابق على المتطلب اللاحق لكل مقرر.

- إتباع إجراءات الجامعة والالتزام بمواعيد التسجيل للمقررات ومواعيد الحذف والاضافة
مراجعة مناهج المخطط الدراسي لكل مادة وتسجيل الملاحظات والإجراءات عليها
والتواريخ المحددة للامتحانات الفترية ومواعيد تسليم الواجبات.

- الإلتزام بالحضور للمحاضرات وتسليم الواجبات في الموعد المحدد

- الإطلاع الكامل على المعلومات المقدمة من قبل الجامعة

- المتابعة المستمرة لسجل الدرجات ومعرفة المطلوب في حال انخفاض المعدل وفي حال الاعتقاد بأن هناك خطأ في الدرجات.

- معرفة المعدل المطلوب لتخصصه والآثار المترتبة على ارتكاب المخالفات (الملاحظة الأكاديمية) بما في ذلك معايير الأداء الأكاديمية التي تؤدي الى الفصل من الجامعة.

- الإلتزام بسياسات الجامعة للنزاهة الأكاديمية والسرية الأدبية عند تسليم الواجبات أو عند إجراء الامتحانات.

- إبلاغ الجامعة والمرشد الأكاديمي في حال تغيير معلومات الاتصال، الرمز البريدي أو عنوان البريد الإلكتروني و/ أو رقم الهاتف.

- قراءة الایمیلات المرسله من الجامعة بشكل دائم والرد عليها فوراً.

- الاتصال بالمرشد الأكاديمي أو مكتب العميد عند مواجهة أي مشكلة طارئة (طبية، أو مالية، أو شخصية، إلخ..) التي قد تعيق الدراسة وتؤثر على أداء الطالب.

11.3. الإجراءات والارشادات

- يجب على الطلبة المستجدين حضور البرنامج التعريفي وجلسات الارشاد الأكاديمي وجلسات التسجيل والتي تعد من قبل مركز البرنامج التأسيسي أو من قبل القسم أو الكلية.

- يتم تعيين المرشد الأكاديمي للطلبة المستجدين من قبل مكتب عميد الكلية بناء على البرنامج الملحق به الطالب. ويتم الاشراف على عملية الارشاد الأكاديمي ومتابعته من قبل مكتب عميد الكلية الذي قد يعيد تعيين المرشدين الأكاديميين

- يتولى العميد مسؤولية تقديم المشورة للطلبة غير الواثقين من إختيارهم للتخصص أو الذين يرغبون في تغيير الكلية أو القسم. يساعد المرشد الأكاديمي الطلاب في إختيار التخصص الذي يتناسب مع تطلعاتهم المهنية.

- بعد أن يحدد الطالب التخصص الذي يرغب بدراسته، يتم تعيين مرشد أكاديمي له ويكون من نفس التخصص للطلاب .

- يجب على المرشد الأكاديمي الحصول على ملف يحتوي على النصائح التي من شأنها مساعدة الطالب في تخطيط خطة دراسته واتخاذ القرارات.

- لا يقتصر دور المرشد الأكاديمي في إختيار المواد الدراسية للطلبة وتسجيل المواد، بل إعطاء المعلومات وتوجيه الطلاب نحو المصادر التي تمكنهم من صنع سيرتهم المهنية واتخاذ القرارات الشخصية. وعليهم مساعدتهم بالآتي:

-عندما يتم وضع الطالب تحت الملاحظة الأكاديمية يجب تسجيل الطالب للفصل الذي يلية لغاية توقيعه إلكترونياً من خلال نظام Online petition
-إذا أخفق الطالب بالخروج من هذه الملاحظة الأكاديمية خلال المدة المسموحة ولم يحسن نفسه فسيتم فصله من التخصص، ويجوز قبوله في تخصص آخر بعد سنتين، وتحتسب له جميع المقررات التي نجح فيها والتي تدخل ضمن خطته ولا تدخل هذه المقررات في حساب (TC) الجديدة، ويعطى فيها درجة معفي معدله التراكمي، أما إذا أراد الطالب الالتحاق بالدراسة في تخصص جديد، مباشرة بعد فصله من الدراسة فتحتسب له في المعدل التراكمي جميع المقررات التي تدخل ضمن خطته الدراسية الجديدة.

- إذا تم فصل طالب البكالوريوس من البرنامج الذي يدرس فيه يحق له التحويل إلى برنامج الدبلوم إذا كان قد نجح في 45 ساعة فأكثر، وكان معدله التراكمي 1.7 فأكثر.

-لا يوضع الطالب تحت الملاحظة الأكاديمية أثناء فترة البرنامج التأسيسي -إذا لم يستطع الطالب المبتعث من قبل وزارة التعليم العالي الخروج من الملاحظة الأكاديمية خلال ثلاثة فصول دراسية فسيتم إيقاف بعثته الدراسية للطالب، ويمكنه إكمال دراسته على حسابه الخاص إذا كان وضعه الأكاديمي يسمح بذلك.

13. تعليمات عامة

13.1. التسجيل

-تتكوّن السنة الدراسية من فصلين دراسيين إجباريين هما فصل الخريف والربيع، وفصل اختياري هو الفصل الصيفي. وعلى الطالب -في فصلي الخريف والربيع- الانتظام في الدراسة، وإذا كان له عذر مقبول فعليه تأجيل الدراسة في هذا الفصل، أما في الفصل الصيفي فهو فصل اختياري، وبذلك يحق للطالب تسجيله من عدمه.

-يتكوّن الفصل الدراسي للكليات من 17 أسبوعاً بما فيها فترة الامتحانات، أما الفصل الصيفي فيتكوّن من 8 أسابيع تشمل فترة الامتحانات. ويتكوّن الفصل الدراسي للبرنامج التأسيسي من 13 أسبوعاً بما فيها فترة الامتحانات.

-تستغرق فترة تسجيل المقررات على فترتين التسجيل المبكر وخلال أسبوع التسجيل. حيث يسمح للطالب التسجيل المبكر في الأسبوع الثالث عشر (13) من فصلي الخريف والربيع والأسبوع الرابع (4) من فصل الصيفي للتسجيل في المقررات المطروحة الفصل الذي يليه. كما يمكن للطالب التسجيل خلال أسبوع التسجيل الذي يسبق أسبوع والحذف والإضافة قبل بداية الفصل الدراسي. وعلى

- مراجعة درجاتهم أو أي قصور بشكل عام.
- مراجعة متطلبات المؤهل للطالب، حتى لو كان الطالب مسؤولاً عن تلبية متطلبات مؤهله.
- المساعدة في تحديد الأهداف وتطلعاتهم واهتماماتهم وتطوير طرق لتحقيق الأهداف.
- وضع خطة دراسية للطلاب للفصول الدراسية القادمة المساعدة في سير دراستهم وآدائهم.
- حل أي تعقيدات أكاديمية وتقديم المشورة لهم للاستعداد للامتحانات الفترية والنهائية.
- يجب على الطلاب أن يأخذوا بعين الاعتبار بأن المرشد الأكاديمي يشرف على طلاب آخرين، لذلك يجب تحديد موعد مسبق مع المرشد للموعد النهائي للتسجيل.
- يجب على الطالب مقابلة المرشد الأكاديمي مرة واحدة على الأقل.
- خلال الفصل. ويجب على الطلاب الواقعين تحت الملاحظة الأكاديمية الحرص على مقابلة المرشد الأكاديمي عدة مرات.

12. الملاحظة الأكاديمية

-يوضع الطالب تحت الملاحظة الأكاديمية إذا كان معدله التراكمي في أي فصل دراسي أقل من 2.0

-يتوجب على الطالب الواقع تحت الملاحظة الأكاديمية أن يرفع معدله التراكمي إلى 2.0 فأكثر خلال ثلاثة فصول دراسية، ولا يعتبر الفصل الذي وضع فيه الطالب تحت الملاحظة الأكاديمية ضمن الفصول الثلاثة الممنوحة للطالب، وكذلك لا يعتبر الفصل الصيفي من هذه الفصول.

-ينصح الطالب الواقع تحت الملاحظة الأكاديمية باتخاذ الإجراءات المناسبة إزاء وضعه الأكاديمي، وذلك بأن يقوم بمراجعة مشرفه الأكاديمي قبل التسجيل للفصل الدراسي التالي، ويقوم المشرف بتدوين الملاحظات لأي إجراءات تصحيحية، ويمكن أن تشمل هذه الإجراءات على أي مما يلي:

- تخفيف العبء الدراسي
- بحث إمكانية إعادة مقررات رسب الطالب فيها سابقاً لرفع معدله التراكمي
- تأجيل أحد المقررات إلى فصل لاحق
- التوصية بإحالته إلى الهيئات الجامعية (دائرة شؤون الطلبة، قسم الإرشاد الطلابي، العيادة الصحية) لمساعدته في حل مشكلاته الشخصية أو الصحية.
- الحد الأعلى للعبء الدراسي للطلاب الواقع تحت الملاحظة الأكاديمية هو 12 ساعة معتمدة للفصل الأول والثاني و6 ساعات للفصل الصيفي.
- لا يعد الفصل الصيفي أحد الفصول الثلاثة لأغراض إزالة الملاحظة الأكاديمية

13.2. تأجيل الدراسة

-يجوز للطالب المبتعث على نفقة وزارة التعليم العالي تأجيل دراسته لفصلين دراسيين فقط خلال مسيرته التعليمية.

-يحق للطالب المبتعث على نفقة الوزارة والطالب الملتحق على نفقة الخاصة تقديم طلب التأجيل من بداية الفصل وحتى نهاية فتره الحذف والاضافه، مع شرط تقديم طلب التأجيل في موقع وزارة التعليم العالي اذا كان الطالب مبتعث على نفقة وزارة التعليم العالي وإرفاق ما يبرر اسباب التأجيل مثالا(التقارير الصحية).

-في حالة عدم تقديم الطالب المبتعث على نفقة الوزارة طلب التأجيل في موقع وزاره التعليم العالي سيكون وضع الطالب منقطع عن الدراسة.

-في حالة نعرض الطالب لظروف عارضة مثل (حادث سير او عمليه طارئة وغيرها من ظروف صحيه تمنعه من مواصلة الدراسة ويوجد للطالب جدول قام بتسجيله، يحق له التأجيل بعد إنتهاء فترة الحذف والاضافة ولكن بخسارة مالية وعليه مراجعة دائرة القبول والتسجيل لعرض الحالة والوضع الصحي للوزارة وبعده يكون قرار الوزارة هل يتم الموافقة او الرفض وعلية مراجعة دائرة القبول والتسجيل وفي حالة تم الموافقة للطالب المبتعث على نفقة وزارة التعليم العالي على التأجيل بخسارة مالية من قبل وزارة التعليم العالي سيتم إعطاء تقدير (PST) في المقررات المسجلة في الفصل المراد تأجيله.

-يجوز للطالب الملتحق على نفقته الخاصة الغير مسجل لمقررات التأجيل أثناء الفصل الدراسي - بعد انتهاء فترة الحذف والاضافة - بعد أخذ موافقة عميد الكلية المعنية واستشارة مدير القبول والتسجيل، وذلك لأسباب تتعلق بصحة الطالب، أو الظروف العائلية، أو بسبب الحمل للطالبات، أو أية ظروف قاهرة أخرى. وقد يُطلب من الطالب تقديم الوثائق التي تساند طلب التأجيل كالتقارير الطبية مثلاً.

-يجوز للطالب الملتحق على نفقته الخاصة والمسجل لمقررات التأجيل ولكن سيتم في المقررات المسجلة وسيكون التأجيل بخسارة ماليه وتقدر w إعطاء الطالب الخسارة الماليه وفق المادة 12.4.

-لا يسمح بتأجيل الفصل الدراسي للطالب المستجد إلا في ظروف خاصة.
-يُعتبر الطالب منقطع عن الدراسة إذا لم يباشر دراسته بعد انتهاء فترة التأجيل الممنوحة له.

ينظر في إعادة قبول الطالب الذي ينسحب انسحابا طوعيا او انسحابا بسبب انقطاعه عن الدراسة، ويمكن له أن يستأنف الدراسة في بداية الفصل الدراسي التالي بعد استكمال إجراءات التسجيل العادية الواجب اتباعها، أما الطلبة المنسحبون بسبب الفصل الأكاديمي فإنه تطبق عليهم تعليمات الطلبة تحت الملاحظة الأكاديمية.

الطالب مراجعة مرشده الأكاديمي للموافقة على المقررات التي يسجلها الطالب وينصح باتباع الخطة الدراسية الخاصة بكل تخصص التي توضح المقررات المفترض دراستها في كل فصل دراسي، بدءاً من التحاق الطالب بالجامعة وحتى تخرجه.

-تبدأ فترة الحذف والإضافة والتسجيل المتأخر في الأسبوع الأول من بداية الفصل الدراسي العادي، أما فصل الصيف فتكون فترة الحذف والإضافة والتسجيل المتأخر في الأيام الثلاثة الأولى من الفصل.

-يكون التسجيل عن طريق موقع الجامعة من صفحة الطالب الإلكترونية بموقع او عن طريق استمارة التسجيل في الكلية في حال تعذر التسجيل (Logsis) الجامعة من خلال الموقع في حالات خاصة.



13.3. الانسحاب من الجامعة

يمكن تصنيف الانسحاب من الجامعة إلى أربعة أنواع:

النوع	التوصيف
الانسحاب الاختياري	-على الطالب الذي يعتزم الانسحاب من الجامعة استشارة مرشده الأكاديمي قبل تقديم قرار الانسحاب رسمياً، للتأكد من بحث كافة البدائل المتاحة. -يقوم الطالب بتعبئة استمارة الانسحاب وتقديمها لدائرة القبول والتسجيل بعد توقيع المرشد ورئيس القسم الأكاديمي الذي يدرس فيه. -يُعتبر الطالب منسحباً انسحاباً اختيارياً من الجامعة وتُغيّر حالته الأكاديمية إلى "منسحب اختيارياً" بعد موافقة مدير دائرة القبول والتسجيل على ذلك. -لجميع المقررات التي سجلها (W) يعطى درجة منسحب الطالب في الفصل الذي انسحب فيه.
الانسحاب الإلزامي الأكاديمي	-يعتمد مجلس العمداء الانسحاب الإجباري من الجامعة للطلاب الذين أخفقوا في تجاوز الملاحظة الأكاديمية خلال المدة الممنوحة لهم. -يصدر مدير دائرة القبول والتسجيل إشعار الانسحاب للطلاب الذين تم اعتمادهم في البند رقم (1). -يعتبر الطالب منسحباً انسحاباً إجبارياً من الجامعة، وتُغيّر حالته الأكاديمية إلى "منسحب إجبارياً". -جميع المقررات التي سجلها (CW) تعطى درجة منسحب الطالب في الفصل الذي أُجبر على الانسحاب منه.
الانسحاب التأديبي	-الانسحاب التأديبي هو عقوبة توقع على الطالب الذي ارتكب مخالفة جسيمة في الجامعة. -قوم رئيس الجامعة باعتماد الانسحاب التأديبي من الجامعة للطلاب، يتم اتخاذ القرارات التأديبية بما فيها الفصل من الجامعة لمدة فصل دراسي أو أكثر من لجنة التأديب بالجامعة . -يقوم مدير دائرة القبول والتسجيل بإصدار إشعار الانسحاب للطلاب الذين تم اعتمادهم في البند رقم (2). - يعتبر الطالب منسحباً انسحاباً تأديبياً من الجامعة وتغير حالة الطالب الأكاديمية إلى "منسحب تأديبياً". - جميع المقررات التي سجلها (DW) تعطى درجة منسحب الطالب في الفصل الذي أُجبر على الانسحاب منه.

الانسحاب غير الرسمي	
-يعتبر الطالب منسحباً انسحاباً غير رسمي من الجامعة وتغير حالته إلى "منسحب غير رسمي" في أحد الحالات التالية: -إذا لم يسجل مقررات لفصل دراسي دون التأجيل -إذا أُجّل الطالب دراسته لمدة فصل دراسي ولم يستأنف الدراسة بعد ذلك. -إذا تغيّب الطالب عن دراسة المقررات لفصل ما وحصل على درجة في جميع المواد أو لم يسجل مقررات في (FA) راسب منسحب الفصل الذي يليه . -لا يعتبر الفصل الصيفي فصلاً دراسياً لأغراض الانسحاب غير الرسمي.	

13.4. الحذف والإضافة

-تبدأ فترة الحذف والإضافة منذ اليوم الأول من بداية الفصل وتستمر لمدة أسبوع للفصل العادي وثلاثة أيام للصيفي.
-يجوز للطالب تغيير تسجيله بإضافة أو حذف بعض المقررات خلال فترة الحذف والإضافة، وذلك بعد حصوله على موافقة المرشد الأكاديمي.
-لا يجوز إضافة أو حذف بعض المقررات بعد انتهاء فترة الحذف والإضافة إلا في الظروف خاصة، ويتطلب ذلك موافقة مرشد الطالب الأكاديمي وعميد الكلية ونائب الرئيس للشؤون الأكاديمية والبحث العلمي. **وهناك غرامة مالية في حال تم الحذف والإضافة بعد الفترة المحددة له.**

من أي مقرر بعد انتهاء فترة الانسحاب والإضافة (W) انسحاب الطالب بتقدير

نسب تحمل الطالب للرسوم	وقت الانسحاب بعد انتهاء فترة الانسحاب والإضافة
25% من الرسوم	خلال الأسبوع الثاني من بدء الدراسة
50% من الرسوم	خلال الأسبوع الثالث من بدء الدراسة
75% من الرسوم	خلال الأسبوع الرابع من بدء الدراسة
100% من الرسوم	خلال الأسبوع الخامس من بدء الدراسة
100% من الرسوم	بعد الأسبوع الخامس من بدء الدراسة حتى الأسبوع الثامن
رسوم التسجيل المتأخر بعد انتهاء فترة الحذف والإضافة = 10 ريال	
رسوم امتحان المستوى المتأخر = 10 ريال	

13.5. العبء الدراسي

-العبء الدراسي العادي للطلاب (15) ساعة معتمدة في كل فصل دراسي وفي بعض التخصصات (18) ساعة و(7) ساعات معتمدة في الفصل الصيفي.
-يعتمد العبء الدراسي للطلاب على تحصيله الأكاديمي، فالطلاب الذين لديهم معدل تراكمي (3.0) فأكثر يستطيعون تسجيل (18 ساعة) معتمدة في الفصل الدراسي كحد أعلى و(7) ساعات في الفصل الصيفي، أما الطلاب الذين يتراوح معدلهم التراكمي بين (2.0) وأقل من (3.0) فإنهم يستطيعون التسجيل بحد أقصى (15 ساعة) معتمدة في الفصل الدراسي و(7) ساعات في الفصل الصيفي، ويجوز تخطي هذا العبء إذا كان تصميم البرنامج الدراسي يستدعي ذلك، وفيما يخص الطلاب الذين يقل معدلهم عن (2.0) فإنه لا يسمح لهم بالتسجيل بأكثر من (12) ساعة معتمدة في الفصل الدراسي و(6) ساعات في الفصل الصيفي.
-لا يحق للطلاب تسجيل أقل من (12) ساعات معتمدة في الفصل الدراسي عدا الفصل الصيفي، إلا أن يكون هذا الفصل هو فصل التخرج للطلاب أو لظروف خاصة يقبلها المرشد ورئيس القسم ودائرة القبول والتسجيل.

13.6. الحضور والغياب

-يقوم مدرس المقرر بتسجيل الحضور والغياب والاحتفاظ بهذا السجل حتى بعد انتهاء الفصل الدراسي.
-يقوم نظام الطلبة بإرسال رسالة عن طريق البريد الإلكتروني كتنبيه للطلاب بنسبة الغياب عن المحاضرات.
-يعتبر الطالب راسباً بالغياب من أي مقرر إذا تعدت نسبة غيابه 20% من المحاضرات (FA) وتوضع له درجة راسب بسبب الغياب في ذلك المقرر.
-يتم قبول واعتماد أعذار الطلبة كالإجازات المرضية والحالات الطارئة وغيرها من دائرة شؤون الطلبة بالجامعة خلال أسبوعين من حدوث العذر، وذلك عن طريق تقديم الطلب إلكترونياً، وذلك عن طريق زيارة موقع الجامعة والضغط على خيار واتباع الخطوات "Online petition system" ومن ثم على أيقونة "Students" في عملية التسجيل والتقديم.
إذا تغيب الطالب عن الدراسة لأكثر من 30% حتى وإن كان بعذر مقبول فإنه في ذلك المقرر و يعتبر الطالب منسحباً انسحاباً إجبارياً، وإذا (WA) يعطى درجة كان مبتعثاً على حساب الجامعة، يقوم الطالب بتسجيل المادة على نفقته الخاصة في المرة الثانية.

13.7. تعليمات اعتماد أعذار غياب الطلبة

التوصيف	الحالة
-تقبل الإجازات المرضية الصادرة من المستشفيات الحكومية والمراكز والمجمعات الصحية الحكومية، أما الإجازات الصادرة من المراكز الصحية والمستشفيات الخاصة فإنها تقبل فقط في حال اعتمادها من الجهات المختصة المحددة من قبل وزارة الصحة ، الإجازة المرضية من خارج الدولة لا بد ان يتم تصديقها من السفارة. -تسليم النسخة الأصلية الصادرة من المستشفى الحكومي أو المركز الصحي او عيادة الجامعة إلى دائرة شؤون الطلبة عن طريق النظام الإلكتروني. -بالنسبة للمواعيد الطبية الصادرة من العيادات التخصصية في المستشفيات الحكومية أو الخاصة، يجب على الطالب تقديم ما يثبت حضوره الموعد في التاريخ المحدد مع وثيقة الموعد الرسمية.	إجازة مرضية
-وفاة أحد الأقارب من الدرجة الأولى، على ألا تزيد عن ثلاثة أيام فقط من تاريخ شهادة الوفاة ما عدا الزوج على أن يتم تقديم ما يثبت ذلك رسمياً -وفاة أحد الأقارب من الدرجة الثانية على ألا تزيد عن يومين بشرط إحضار رسالة من الشيخ معتمدة من الوالي	حالات الوفاة حسب النظام المتبع في المؤسسات الأخرى
ثلاثة أيام للزواج على أن تكون مرة واحدة طول فترة الدراسة بالجامعة، وإحضار الوثيقة الخاصة بذلك.	إجازة الزواج (للطالبات فقط)
تقبل عشرة أيام مع إحضار ما يثبت ذلك	أداء فريضة الحج
يقبل خمسة عشر يوماً فقط ويتم احضار ما يثبت ذلك من المستشفى	إجازة الوضع
مرافقة مريض للعلاج من الأقارب (الأب ، الأم ، الابن ، الابنة ، الزوج، الزوجة) ليوم واحد فقط.	مرافقة مريض

14. تقييم الأداء

14.1 . التقييم

- يبنى تقييم أداء الطالب على نظام معدل نقاط التقدير، ويساعد التقييم المستمر الطلاب في معرفة أدائهم في كل مقرر. و تشمل عملية تقييم أداء الطالب الأدوات التالية كلها أو بعضها:

- الأعمال الفصلية كالواجبات والتقارير والمشاريع
- امتحانات الفترتين الأولى والثانية من الفصل الدراسي
- الامتحان النهائي
- أية عناصر أخرى يراها مدرس المقرر

- لعضو هيئة التدريس الحق في تحديد الدرجة التي تتناسب مع مستوى تحصيل الطالب في المقرر، ويحق للطالب الذي يشعر بالظلم أن يراجع مدرس المقرر، وفي حالة عدم النظر في تظلمه يُمكنه التقدم بطلب تظلم إلى رئيس القسم أو عميد الكلية خلال أول عشر أيام من الفصل الذي يليه.

14.2 . التقديرات

- تُستخدم الأحرف (أ ، ب ، ج ...) في وصف مستوى التحصيل الذي حققه الطالب في مقرر ما.
- يبنى التقدير النهائي لدرجة المقرر على التقييم المستمر لتحصيل الطالب خلال الفصل الدراسي بما فيه درجة الامتحان النهائي.
- تكون التقديرات لمقررات درجة البكالوريوس والدبلوم على النحو الآتي:

-وفاة أحد الأقارب من الدرجة الأولى، على ألا تزيد عن ثلاثة أيام فقط من تاريخ شهادة الوفاة ما عدا الزوج على أن يتم تقديم ما يثبت ذلك رسمياً -وفاة أحد الأقارب من الدرجة الثانية على ألا تزيد عن يومين بشرط إحضار رسالة من الشيخ معتمدة من الوالي	حالات الوفاة حسب النظام المتبع في المؤسسات الأخرى
ثلاثة أيام للزواج على أن تكون مرة واحدة طول فترة الدراسة بالجامعة، وإحضار الوثيقة الخاصة بذلك.	إجازة الزواج (للطالبات فقط)
تقبل عشرة أيام مع إحضار ما يثبت ذلك	أداء فريضة الحج
يقبل خمسة عشر يوماً فقط ويتم احضار ما يثبت ذلك من المستشفى	إجازة الوضع
مرافقة مريض للعلاج من الأقارب (الأب ، الأم ، الابن ، الابنة ، الزوج، الزوجة) ليوم واحد فقط.	مرافقة مريض
-حالات حوادث الطرق لا قدر الله -الاعذار المتعلقة بإنهاء إجراءات قضائية -الغياب بسبب أي ظروف خاصة أخرى يتم تقديرها من مدير شؤون الطلبة. على أن تكون جميع الأعذار مدعمة بالوثائق اللازمة كأختام الجوازات أو أية وثائق رسمية ذات علاقة.	حالات أخرى
-الحالات المرضية البسيطة التي لا تحتاج إلى إجازة مرضية -الرحلات العائلية لقضاء العطلات -التقارير غير المختومة وغير المستوفية شروط قبول الأعذار -الوثائق التي تنص على أنه تم معاينة الطالب من قبل الطبيب أو أنه قام بزيارة المركز الصحي أو المستشفى فقط -تقديم العذر بعد أسبوعين من تاريخ العذر	لن يعتبر أياً من الأعذار التالية أسباباً مقبولة للتغيب عن المحاضرات

كما أن الجدول التالي يمثل تقادير المعدل التراكمي في إفادات وشهادات التخرج.

جدول التقادير للمعدل التراكمي

High Distinction	ممتاز مع مرتبة الشرف	3.75 – 4.00
Distinction	ممتاز	3.30 – 3.74
Very Good	جيد جدا	2.75 – 3.29
Good	جيد	2.25 – 2.74
Satisfactory	مقبول	2.00 – 2.24

15. الامتحانات

- يؤدي الطلاب في كل مقرر ثلاثة امتحانات على الأكثر، الأول في الأسبوع السادس والثاني في الأسبوع الثاني عشر والنهائي في نهاية الفصل. يكون نظام الامتحانات النهائية لطلاب الدراسات الجامعية كما يلي:
- يخصص الأسبوعان الأخيران من كل فصل دراسي للامتحانات النهائية
 - يشمل الامتحان النهائي مادة المقرر بأكملها
 - تتراوح نسبة الامتحان النهائي من 30% إلى 40% من مجموع التقدير العام للمقرر.
 - تتراوح مدة الامتحان النهائي ساعتين

أداء متميز	تحققت كل أهداف المقرر واستوفيت بطريقة منظمة و متميزة.	(أ)
أداء جيد جداً	تحققت معظم أهداف المقرر (أي ما يزيد على ثلاثة أرباع أهداف المقرر على الأقل) واستوفيت بأسلوب متقن ومنظم.	(ب)
أداء جيد	تحقق أكثر من نصف أهداف المقرر بشكل جيد.	(ج)
أداء مقبول	تحقق عدد محدود من أهداف المقرر، أو تم تحقيق الأهداف بالحد الأدنى المطلوب.	(د)
أداء راسب	لم يحقق الحد الأدنى المطلوب من أهداف المقرر، أو تم تحقيق الأهداف بحدٍ أقل من الحد الأدنى المطلوب وبالتالي لا تكتسب أية ساعات معتمدة.	(هـ)
راسب منسحب	الإخفاق في تلبية متطلبات المواظبة والإلتزام بالحضور، وعليه لا تكتسب أية ساعات معتمدة	(هـ م)

يحمل كل تقدير من التقديرات الموضحة في الجدول أدناه قيمة عددية تمثل وزن (قيمة) هذا التقدير من مقياس يتكون من أربع نقاط.

جدول التقادير للدرجات

أ	A	4.0
أ-	A-	3.7
ب+	B+	3.3
ب	B	3.0
ب-	B-	2.7
ج+	C+	2.3
ج	C	2.0
ج-	C-	1.7
د+	D+	1.3
د	D	1.0
هـ	F	0.0

17. لوحة الشرف

تكرم الجامعة طلابها الذين يحققون مستوى أكاديمياً عالياً أثناء الفصل الدراسي، عن طريق نشر أسمائهم في قائمة يصدرها عميد الكلية فصلياً وتسمى "قائمة عميد الكلية" أو "لائحة الشرف". والشروط المطلوبة لإدراج اسم الطالب في لائحة الشرف هي:
- أن لا يقل معدله الفصلي عن (3.75).
- أن لا يكون لدى الطالب أي مقرر غير مكتمل "1" في نهاية الفصل الدراسي
- أن لا يقل العبء الدراسي عن 12 ساعة معتمدة لمقررات تكون ذات تقديرات بقيمة عددية.

15.1 . الغياب عن الامتحانات

يجب على الطالب حضور الامتحانات النهائية في أوقاتها المعلنة في جدول الامتحانات النهائية. ولا يسمح له بالغياب عنها لأسباب صحية أو عائلية إلا إذا كان هناك إثبات بالإقامة في المستشفى أو إثبات حالة مرضية شديدة. وعندئذ يُجرى للطالب امتحان تعويضي بعد اعتماد العذر من مدير شؤون الطلبة خلال أول ثلاث أسابيع من الفصل الذي يليه.

15.2 . الحيازات والمحظورات داخل قاعة الامتحان

يحق للطالب إدخال آلة حاسبة إلى قاعة الامتحان بغرض استعمالها، كما يجوز له استعمال الحاسوب بموافقة مدرس المقرر. ويحظر على الطالب إدخال ما يلي إلى قاعة الامتحان:
- أية مادة علمية تتعلق بموضوع الامتحان
- هاتف نقال
- المأكولات

16. النزاهة الأكاديمية

تأخذ جامعة الشرقية سياسة السرقة الأدبية والغش والتأمر على محمل الجد. وفي حال ممارسة الطالب للسرقة أو الغش فسيتم عرض للمسائلة وقد يتعرض الطالب في بعض الحالات للفصل من الجامعة. يجب على جميع الطلاب أن يحيطوا علماً وأن يلتزموا بسياسة النزاهة الأكاديمية للجامعة والتي يمكن العثور عليها في:

<https://www.asu.edu.om/files/AC0009-Academic-Integrity-Policy-ar.pdf>



18. متطلبات التخرج

يكون الحد الأدنى لعدد الساعات المعتمدة المطلوب إنهاؤها لنيل شهادة الدبلوم ودرجة البكالوريوس والماجستير في الكليات المختلفة حسب الجدول التالي :

الكلية	التخصص	الساعات المعتمدة المقررة للحصول على درجة الدبلوم والبكالوريوس والماجستير
كلية الهندسة	ماجستير العلوم في الإدارة الهندسية	36 ساعة
	بكالوريوس الهندسة / دبلوم في الهندسة البيئية	الدبلوم : 77 ساعة البكالوريوس : 137 ساعة
	بكالوريوس الهندسة / دبلوم في الهندسة المدنية	
	بكالوريوس الهندسة / دبلوم في الهندسة الإلكترونية والاتصالات	
	بكالوريوس الهندسة / دبلوم في إدارة التشييد	الدبلوم : 76 ساعة البكالوريوس : 136 ساعة
	بكالوريوس التكنولوجيا في الهندسة الكهربائية	البكالوريوس : 127 ساعة
	بكالوريوس العلوم / دبلوم في حساب الكميات وإدارة الأعمال	الدبلوم : 71 ساعة البكالوريوس : 131 ساعة
	بكالوريوس العلوم في هندسة المياه	البكالوريوس : 123 ساعة
	بكالوريوس العلوم في هندسة الطاقة	البكالوريوس : 137 ساعة
	بكالوريوس العلوم في هندسة النظم المستدامة	البكالوريوس : 138 ساعة

ماجستير : 36 ساعة	ماجستير العلوم في علوم الغذاء (تخصص فرعي في التغذية الإنسانية)	كلية العلوم التطبيقية والصحية
البكالوريوس : 158 ساعة	بكالوريوس في الطب البيطري	
البكالوريوس : 120 ساعة	بكالوريوس العلوم في تغذية الإنسان التطبيقية والعلاجية	
الدبلوم : 68 ساعة البكالوريوس : 121 ساعة	بكالوريوس العلوم / دبلوم في الكيمياء الصناعية	
الدبلوم : 66 ساعة البكالوريوس : 123 ساعة	بكالوريوس العلوم / دبلوم في الأمن السيبراني	
الدبلوم المتقدم : 97 ساعة البكالوريوس : 125 ساعة	بكالوريوس العلوم / دبلوم متقدم في علوم المختبرات الطبية	
البكالوريوس : 122 ساعة	بكالوريوس العلوم في الصحة العامة	
البكالوريوس : 120 ساعة	بكالوريوس العلوم في الرياضيات	كلية إدارة الأعمال
36 ساعة	ماجستير في إدارة الأعمال (اللغة العربية) (عام - MBA)	
	ماجستير إدارة الأعمال (اللغة الإنجليزية)	
	ماجستير في إدارة الأعمال (اللغة العربية) (القيادة - MBA)	
	ماجستير في إدارة الوثائق والمحفوظات	
الدبلوم : 66 ساعة البكالوريوس : 123 ساعة	بكالوريوس إدارة الأعمال / دبلوم في الإدارة (اللغة الإنجليزية)	
	بكالوريوس إدارة الأعمال / دبلوم في الإدارة (اللغة العربية)	
الدبلوم : 66 ساعة البكالوريوس : 123 ساعة	بكالوريوس إدارة الأعمال / دبلوم في المحاسبة والتمويل	
الدبلوم : 66 ساعة البكالوريوس : 123 ساعة	بكالوريوس إدارة الأعمال / دبلوم في نظم المعلومات الإدارية	

30 ساعة	ماجستير في اللغة العربية وآدابها (تخصص اللغويات، و تخصص الأدب والنقد)	كلية الآداب والعلوم الإنسانية
33 ساعة	دبلوم التأهيل التربوي (ما بعد البكالوريوس)	
126 ساعة	بكالوريوس الآداب في الارشاد النفسي	
130 ساعة	بكالوريوس التربية تخصص معلم مجال أول	
129 ساعة	بكالوريوس التربية تخصص معلم مجال ثان	
128 ساعة	بكالوريوس التربية في اللغة العربية	
130 ساعة	بكالوريوس التربية في اللغة الإنجليزية	
128 ساعة	بكالوريوس التربية في الرياضيات	
123 ساعة	بكالوريوس الآداب في اللغة العربية وآدابها	
68 ساعة	دبلوم في اللغة العربية وآدابها	

وللتمكن من التخرج على الطالب تحقيق المتطلبات الآتية:

-إكمال متطلبات الخطة الدراسية

-الحصول على معدل تراكمي لا يقل عن 2.0 من مقياس 4 درجات، و 2.3
لماجستير إدارة الأعمال باللغتين (العربية والانجليزية)
-براءة ذمة حسب الأصول المعتمدة

الدبلوم : 66 ساعة البكالوريوس : 123 ساعة	بكالوريوس ادارة الأعمال / دبلوم في إدارة اللوجستيات وسلاسل التوريد	كلية إدارة الأعمال
	بكالوريوس / دبلوم الانترنت وتقنية المعلومات	
البكالوريوس : 123 ساعة	بكالوريوس إدارة الأعمال في زيادة الأعمال الجماعية (بالتعاون مع جامعة تامبيري للعلوم التطبيقية في فنلندا)	
	بكالوريوس العلوم في علوم البيانات وتحليلات الأعمال	
الدبلوم : 63 ساعة البكالوريوس : 123 ساعة	بكالوريوس / دبلوم في إدارة الوثائق والمحفوظات	
البكالوريوس : 121 ساعة	بكالوريوس العلوم في إدارة العقارات	
الماجستير:33 ساعة	ماجستير في القانون الخاص	
	ماجستير في القانون العام	
	ماجستير في قانون الأحوال الشخصية	
البكالوريوس : 128 ساعة	بكالوريوس في القانون	
الماجستير:30 ساعة	ماجستير التربية في المناهج وطرق التدريس (التربية الإسلامية، اللغة العربية، الدراسات الاجتماعية، الرياضيات، العلوم)	كلية الآداب والعلوم الإنسانية
	ماجستير التربية (الإرشاد النفسي، علم النفس التربوي، القياس والتقييم)	
	ماجستير التربية في الإدارة التربوية تخصص (القيادة التربوية، والتخطيط والسياسات التعليمية، والإشراف التربوي)	

مهاراته الدراسية في مختلف المناهج الجامعية، ويفتح لهم المجال لإكتساب الخبرة العلمية التي بدورها تترجم وتظهر من خلال ارتفاع مستـواهم التحصيلي وتكون على شكل دروس التقوية عبارة عن محاضرات إضافية في بعض المقررات تقدم من قبل زملائهم الطلبة.

كما يمكن للطلبة الالتحاق في برنامج الطالب المعلم وتقديم الدروس لزملائهم حسب الشروط التالية:

- أن يكون الطالب في السنة الثانية على الأقل
- أن يكون حاصلًا على معدل 3.00 فما فوق
- أن يكون الطالب مسجلاً للمقرر في الفصل الحالي
- يلتزم الطالب بتسليم تقرير أسبوعي لمركز الإرشاد الأكاديمي
- أن يحافظ الطالب على سرية المستوى التحصيلي للطلبة الملتحقين بالبرنامج
- أن يكون الطالب قادراً على إيصال المعلومة وتسهيلها لزملائه
- أن يسجل الطالب مقرر واحد كحد أقصى من ضمن المقررات المدرجة في إعلان المركز وتعطى الأولوية للمقررات من ذات تخصص الطالب أو الأعلى في المعدل التراكمي.
- إجتياز المقابلة الشخصية
- كما يمكن للطلبة تسجيل المقررات أو الورش التي يحتاجون فيها للمساعدة من خلال مراجعة مركز الإرشاد الأكاديمي.

يهدف مركز الإرشاد الأكاديمي إلى دعم الطلاب أكاديمياً وتطوير مهاراتهم وقدراتهم الأكاديمية في البرامج الدراسية المختلفة التي تقدمها الجامعة، وبالتالي تمكينهم من تحقيق إمكاناتهم الأكاديمية الكاملة.

تم إنشاء مركز الإرشاد الأكاديمي بغرض تزويد الطلبة بأفضل فرص النجاح والتميز أثناء دراستهم في جامعة الشرقية، ويهدف إلى دعم الطلبة أكاديمياً من خلال تنمية مهاراتهم وقدراتهم الأكاديمية في البرامج الدراسية المختلفة التي تقدمها الجامعة لتمكينهم من إكتساب الخبرات العلمية التي ستعكس على مستوياتهم وترفع من تحصيلهم العلمي.

مهام ومسؤوليات مركز الإرشاد الأكاديمي:

- تقديم دروس الطالب المعلم من قبل الطلبة ذوي المعدلات العالية لدعم الطلبة الآخرين.
- مساعدة الطلبة في مشاكل التسجيل.
- تشجيع المرشدين الأكاديميين على متابعة الطلبة لتسجيل الحد الأقصى من الساعات المعتمدة بناء على الخطة الدراسية لكل تخصص.
- تقديم المشورة والمتابعة للطلبة في جميع المجالات الأكاديمية.
- إرسال أفضل الممارسات وكيفية تحسين عملية الإرشاد الأكاديمي للمرشدين الأكاديميين.
- المشاركة في الأسبوع التعريفي للموظفين والطلبة الجدد وتعريفهم بخدمات مركز الإرشاد الأكاديمي.
- تنظيم ورش عمل للمرشدين الأكاديميين والطلبة حول المواضيع المتعلقة بالإرشاد الأكاديمي.
- مراقبة الأداء الأكاديمي للطلبة الواقعين تحت الملاحظة الأكاديمية وتقديم الدعم اللازم لهم من خلال برنامج الطالب المعلم.
- المتابعة المباشرة مع الطلبة الغير مسجلين للمقررات أو قاموا بتسجيل أقل ساعات معتمدة لتسجيل الحد الأقصى من الساعات المعتمدة.
- المتابعة المباشرة مع الطلبة الواقعين تحت الخطر أو معرضون للوقوع تحت الملاحظة الأكاديمية.
- التواصل مع الكليات والمرشدين الأكاديميين ودائرة القبول والتسجيل ودائرة شؤون الطلبة لضمان معالجة المشاكل الأكاديمية التي يقع بها الطلبة ووضع خطة واضحة لمساعدة الطلبة.
- تتبع جميع المراسلات ومشاركة نتائج التحقيقي حول مشاكل الطلبة الأكاديمية ومشاركتها مع المرشدين الأكاديميين والهيئات الأخرى ذات الصلة.
- يهدف برنامج الطالب المعلم إلى دعم الطالب أكاديمياً ورفع قدراته وتطوير



20. الإنضباط الطلابي والعقوبات

المخالفات الطلابية

الجدول التالي يوضح لائحة المخالفات الطلابية التي قد يقع فيها الطالب مع العقوبات التي توقع عليهم بناءً عليها حسب فئة المخالفة وتكرار الوقوع في المخالفة :

فئة المخالفة	نوع المخالفة	المرّة الاولى	المرّة الثانية	المرّة الثالثة
الفئة الاولى	-محاولة إرباك أنشطة الجامعة وفعاليتها. -مخالفة القرارات الصادرة من إدارة الجامعة وعدم التقيد بها. -تسهيل دخول أفراد أو جماعات للجامعة. -نشر الشائعات التي من شأنها إرباك النظام الإداري أو الأكاديمي في الجامعة. -إصدار أو توزيع النشرات أو جرائد الحائط أو الصحف والمجلات أو إرسالها عبر البريد الإلكتروني من غير الحصول على موافقة مسبقة من إدارة الجامعة. -مخالفة قانون الجامعة للزي الرسمي خلال ساعات الدوام الرسمي: الطلاب العمانيين الذكور : الالتزام بارتداء الدشداشة العمانية (الكمة العمانية أو المصر) ولا يسمح بارتداء الدشداشة ذات الألوان الداكنة. -الطالبات : الالتزام بارتداء الزي المحتشم كالعباءة أو الجلباب مع غطاء الرأس ويمنع كل ما شأنه تغطية الوجه (النفاب) أثناء وجودهن في الجامعة.	لفت نظر + تعهد	انذار	انذار نهائي + ابلاغ ولي الامر
الفئة الثانية	-إساءة استعمال أي من ممتلكات الجامعة أو إتلافها أو تخريبها بما في ذلك شبكة المعلومات والملفات الإلكترونية.			
الفئة الثالثة	-سوء التصرف والتحرش اللفظي والفعلي والمضايقات ممارسة السلوكيات غير الأخلاقية داخل الحرم الجامعي او السكن الدخلي. -ارتكاب أي فعل أو قول يكون ماساً بالشرف والكرامة والأخلاق والمعتقدات الدينية، أو يكون من شأنه الإساءة إلى سمعة الجامعة أو أي من أفرادها سواء كانوا موظفين أو طلبة. -مخالفة أنظمة السكن الجامعي المتمثلة في التأخر عن المواعيد المحددة للحضور أو المبيت خارج السكن بدون تصريح صادر من مشرفة السكن، أو إحداث أي تغيير في السكن أو محتوياته او الإحتفاظ واستخدام مواد سريعة الإشتعال.	انذار + تحويل لقسم الارشاد الطلابي	انذار نهائي + ابلاغ ولي الامر	فصل لمدة فصل دراسي واحد + ابلاغ ولي الامر

			-الطالبة غير العمانيين :يلتزم الطالبة الوافدون بارتداء الزي الرسمي لبلدانهم، بما يتناسب مع الثقافة العمانية للزي. -مخالفة المظهر العام -التدخين داخل مباني الحرم الجامعي. -سوء التصرف داخل الفصول الدراسية.
	غرامة 5 ريال	غرامة 5 ريال	-عدم التقيد بأنظمة المرور المعمول بها داخل الحرم الجامعي.
	انذار نهائي + إلزام الطالب بسداد مقابل الإصلاح أيا كان كتعويض + ابلاغ ولي الامر	لفت نظر + إلزام الطالب بسداد مقابل الإصلاح أيا كان كتعويض	
	انذار نهائي + فصل دراسي واحد + ابلاغ ولي الامر	انذار نهائي + ابلاغ ولي الامر	

21. قواعد خاصة بالبطاقة الجامعية

يمنح الطالب البطاقة الجامعية بعد الانتهاء من إجراءات القبول في الجامعة، لتسهل له إنهاء المعاملات التي تتطلب التأكد من البطاقة الجامعية وإبرازها بشكل مستمر في جميع الاحتياجات الأكاديمية أو الخدمية. هناك ضوابط لاستخدام البطاقة الجامعية تتمثل في:

- تحمل الطالب المسؤولية التامة لأي ضرر أو تلف يصيب البطاقة الجامعية.
- تحمل الطالب المسؤولية الكاملة في حال استخدام البطاقة لأغراض غير المنصوص عليها، أو في حال سماحه باستخدامها من قبل زملائه.
- على الطالب الالتزام بالأنظمة والقوانين المتعلقة باستخدام البطاقة الجامعية، بما في ذلك الإجراءات التأديبية في حال مخالفته لأي من الضوابط السابقة.
- يجب إبراز البطاقة عند طلبها من قبل حراس الأمن في الحرم الجامعي أو في السكن الجامعي.
- إذا تم فقد البطاقة يتحمل الطالب تكاليف استخراج بدل مفقود.
- في حالة العثور على بطاقة جامعية مفقودة يرجى تسليمها إلى مكتب الأمن.

22 . المفقودات

تحتفظ الجامعة بالمفقودات التي يتم العثور عليها داخل الحرم الجامعي لمدة 30 يوماً دون أن تتحمل الجامعة مسؤولية ضياعها أو تلفها، ويتخذ قسم أمن الجامعة بدائرة الشؤون الإدارية بالجامعة الإجراءات المناسبة بشأن تلك المفقودات بعد انقضاء المدة المحددة بالتخلص منها بالبيع أو الأعمال الخيرية. أو الاتلاف مما ليس له قيمة نقدية.

23 . الأنشطة الطلابية

تسعى الجامعة من خلال الأنشطة الطلابية إلى تنمية الشعور المجتمعي لدى الطلبة وتعزيز انتمائهم ووعيهم الوطني وتوفير بيئة خصبة للإبداع والابتكار، وذلك عبر تشكيلة واسعة من الأنشطة العلمية والفنية والأدبية والاجتماعية والرياضية والترفيهية، حيث تعمل الجماعات الطلابية على صقل شخصيات الطلاب وتنمية مواهبهم العلمية والعملية.

ويمكن للطلبة تشكيل الجماعات التي تتولى اقتراح الأنشطة وتنفيذ ما يُعتمد منها عن طريق اتباع ضوابط وشروط إقامة أو إنشاء جماعات أنشطة طلابية في لائحة شؤون الطلبة مما يعزز استقلاليتهم وينمي روح المبادرة لديهم تحت إشراف دائرة شؤون الطلبة في الجامعة ، حيث يمارس الطلبة أنشطتهم اللامنهجية في قاعات مخصصة للأنشطة بالإضافة إلى الساحات الخارجية في الحرم الجامعي . ويبلغ عدد جماعات الأنشطة الطلابية حتى الآن واحد وعشرين جماعة طلابية موزعة كالتالي :

فصل لمدة فصل دراسي واحد + إبلاغ ولي الأمر + إبلاغ غرامة بمبلغ 500 ريال عماني	إذار نهائي + إبلاغ ولي الأمر + غرامة بقيمة 100 ريال عماني	إذار + غرامة بقيمة 50 ريال عماني	-العبث أو إزالة أو فصل أو تغطية أو تشييط أو اطفاء أجهزة إنذار الحريق أو تشغيل جهاز إنذار الحريق بدون وجود حريق أو إشعال النار داخل الجامعة أو استخدام البخور أو اية اسباب اخرى تؤدي إلى زنين الجرس .	الفئة الرابعة
الفصل النهائي + إبلاغ ولي الأمر	فصل مدة فصل دراسي + إبلاغ ولي الأمر	إذار نهائي مع إبلاغ ولي الامر + تحويل الى قسم الارشاد	-الإدلاء ببيانات أو معلومات غير صحيحة في الأوراق الرسمية، أو إجراء تزوير في المستندات الرسمية المتعلقة بالجامعة، أو الحصول عليها بطريقة غير مشروعة. -عرض صور أو أفلام أو أي وسيلة تواصل أخرى تتعارض مع القيم والأخلاق الإسلامية أو تخل بالآداب العامة للمجتمع العماني أو تمس سمعة الجامعة. -تنظيم أية لجان أو جمعيات أو مؤتمرات أو المشاركة فيها من غير ترخيص مسبق من الجامعة. -الابتزاز الإلكتروني في حق موظفي وطلبة الجامعة. -حيازة أو توزيع أو تناول المؤثرات العقلية داخل مباني الحرم الجامعي. والسكن الجامعي.	الفئة الخامسة

جماعة الآداب والعلوم الإنسانية

جماعة القانون

جماعة سوبر نوبا

ويحق لطلبة الجامعة الالتحاق بجماعات الأنشطة الطلابية لتنمية مهاراتهم وإشباع رغباتهم حسب ميولهم وذلك بالتوجه إلى قسم الأنشطة الطلابية، حيث يقوم أخصائيو الأنشطة بتوضيح أدوار واختصاصات الجماعات الطلابية وتوجيه الطلبة وإرشادهم لاختيار النشاط المناسب لهم، بالإضافة إلى متابعتهم في ممارسة أنشطتهم وتوفير الاحتياجات اللازمة لهم وتذليل الصعوبات التي تواجههم . كما يشجع قسم الأنشطة الطلابية طلبة الجامعة على المشاركة في المسابقات المحلية والدولية وتدريبهم وتأهيلهم للمنافسة وتوفير كافة الدعم اللازم لهم لتحقيق الإنجازات ، كما يتم تنظيم نشاطات بالتعاون أو المشاركة مع مؤسسات المجتمع المختلفة بما فيها مؤسسات التعليم العالي الأخرى.. وللتسجيل للانضمام لجماعات الأنشطة الطلابية يقوم الطالب بزيارة موقع الجامعة والضغط على خيار "Students" ثم الضغط على أيقونة "Student Activities" وإدخال البيانات المطلوبة للدخول إلى النظام ثم بعد ذلك الضغط على خيار "طلب العضوية" وتعبئة البيانات المطلوبة وإرسال الطلب.

24 . المجلس الاستشاري الطلابي

يعتبر المجلس الاستشاري الطلابي حلقة وصل بين الطلبة وإدارة الجامعة، حيث يسعى المجلس لتحقيق عدة أهداف، منها المشاركة في تحسين وتطوير العملية التعليمية والبحثية والخدمات المقدمة للطلبة، وتعزيز مبدأ الشفافية والنقد البناء وإبداء الرأي المتزن والمسؤول والالتزام بأدب الحوار لدى الطلبة، وتنمية الوعي الذي يجعل من الطالب مواطناً واعياً منتجاً وخلاقاً، يمارس دوره الإنساني والاجتماعي والخدمي بوعي وخلق ومسؤولية، وتنمية القيم الروحية والمثل الأخلاقية لدى الطالب والاعتزاز الواعي بالوطن وفكره وتراثه ومثله وقيمه وتزويد الطلبة بالمقومات الأساسية التي من شأنها أن تؤدي إلى تقوية الشخصية وتنمية روح العمل الجماعي ودعم الأسلوب العلمي في التفكير وتنمية الحوار واحترام الرأي الآخر. وللتعرف على اختصاصات المجلس والتواصل معهم يقوم الطالب بزيارة موقع الجامعة والضغط على خيار "Students" ثم الضغط على أيقونة "Advisory Council Student".

جماعات الأنشطة الإجتماعية

عشائر الجواله والجالات

جماعة لمسة عطاء

جماعة الصحة والسلامة

جماعات الأنشطة الثقافية

جماعة الأدب العربي

جماعة الثقافة الاسلامية

جماعة تطوير الذات

جماعة المناظرات

الجماعات الفنية

جماعة الفنون التشكيلية

جماعة الإعلام

جماعة التصوير الضوئي

جماعة المسرح

جماعة الموسيقى

جماعة الرياضة

جماعات الأنشطة العلمية

جماعة العلوم التطبيقية والصحية

جماعة الهندسة

جماعة ادارة الأعمال

25 . حقوق الطالب

25.1. الحقوق غير الأكاديمية

يحق للطلبة الآتي :

-كافة الحقوق الواردة في اللوائح والأنظمة المقررة في الجامعة.
-تعريفهم وتزويدهم بمصادر الحصول على اللوائح والأنظمة والخدمات الجامعية (موقع الجامعة الإلكتروني، دائرة القبول والتسجيل، دائرة شؤون الطلبة .. الخ)
-التمتع بالاحترام من جميع موظفي الجامعة وطلبتها.
-الحصول على ردود مناسبة على استفساراتهم المختلفة المرتبطة بخدمات الجامعة.

-اختيار من يمثلهم من زملائهم المترشحين لإدارة المجلس الاستشاري.
-الطلابي لتمثيلهم لمناقشة ما يخصهم من مواضيع حسب النظم المحددة.
-الحصول على الرعاية الصحية الأولية وخدمات الإرشاد النفسي داخل الحرم الجامعي حسب ما تنص عليه لوائح الجامعة من توفير هذه الخدمات.
-الاستفادة من خدمات ومرافق الجامعة مثل (الخدمات المقدمة من دائرة شؤون الطلبة، السكنات الداخلية، مصادر التعلم المختلفة ، المطاعم، مواقف السيارات، النقل.. الخ) وذلك وفق اللوائح والأنظمة في الجامعة وحسب الامكانيات المتاحة.
-المشاركة في الأنشطة اللامنهجية التي تنظمها الجامعة كالأنشطة العلمية أو الرياضية أو الثقافية أو الاجتماعية، واقتراح تشكيل جماعات جديدة وفق اللوائح المنظمة وحسب الإمكانيات المتاحة.

-تقديم الشكاوي المختلفة والتظلمات والتماس إعادة النظر في القرارات الصادرة ضدهم وفق اللوائح والأنظمة ، مع ضمان عدم تعرضهم لأي إجراءات كيدية بعد تقديمهم أي شكوى.

-الحصول على الخدمات المقدمة من قسم التوجيه الوظيفي بدائرة شؤون الطلبة بعد تخرجهم من الجامعة فيما يخص دعم مساهم التدريبي و/أو الوظيفي.

25.2 . الحقوق الأكاديمية

يحق للطلبة الآتي :

-الحصول على البيئة الدراسية المناسبة لتحقيق الإستيعاب والدراسة بيسر وسهولة من خلال توفير الإمكانيات التعليمية المتاحة لخدمة هذه الأهداف.
-الحصول على المادة العلمية والمعرفة المرتبطة بالقرارات الجامعية التي

يدرسونها وذلك وفقاً للأحكام واللوائح الجامعية التي تحكم العمل الأكاديمي.
-الحصول على الخطط الدراسية المرتبطة بدراساتهم بالجامعة ، والإطلاع على الجداول الدراسية قبل بدء الدراسة وإجراء تسجيلهم في المقررات التي يتيحها لهم النظام وفق ضوابط عادلة وحسب ما تقتضيه لوائح ونظم الجامعة ؛ علاوة على ذلك جداول الامتحانات النهائية .

-الاستفسار والمناقشة العلمية اللائقة مع أعضاء هيئة التدريس سواءً كان ذلك أثناء المحاضرة أو أثناء الساعات المكتبية.

-معرفة نتائجهم التي حصلوا عليها في الإختبارات بعد إعتادها من الجهات المختصة وذلك وفقاً للوائح الجامعة .

التظلم على نتائجهم الدراسية وفق ما تقرره اللوائح والقرارات الصادرة عن الجامعة في تنظيم آلية تلك التظلمات وضوابطها.

26 . المرافق / الخدمات المتوفرة للطلبة

26.1 . الحرم الجامعي

تتمتع مباني الحرم الجامعي بالعديد من المزايا والخدمات المتطورة التي من شأنها مواكبة الحداثة والتطور في المؤسسات الأكاديمية من أنظمة، وبرمجيات ومرافق، وخدمات متنوعة، وتصميم معماري جذاب بتفاصيله وتقسيماته الداخلية والخارجية مزودة بأحدث تقنيات الأمن والسلامة. اهتمت الجامعة كثيراً بأهمية الشكل الجمالي حيث أنشأت حديقة للجامعة بمساحة 60 ألف متر مربع ووفرت لها العمالة للأعتناء بها، وأيضاً قامت الجامعة بتشجير سكنات الطالبات.

26.2 . مركز مصادر التعلم

يتألف المركز من مجموعة متميزة من الكتب والمراجع والدوريات العلمية، في مختلف التخصصات الموضوعية التي تغطيها الكليات والأقسام الأكاديمية بجامعة الشرقية، مثل دراسات الأعمال والإدارة وعلوم الأغذية والتغذية والتصميم الهندسي والتصميم بمساعدة الحاسب الآلي والبناء وإدارة التشييد والنقل وعلم الاقتصاد وعلم الاجتماع. ويسعى مركز مصادر التعلم بجامعة الشرقية في الفترة الحالية إلى التوسع في عدد المقتنيات لتغطي كافة الموضوعات ذات الصلة بتخصصات الجامعة، بالإضافة إلى تقديم الخدمات المتطورة لكافة فئات المجتمع الأكاديمي والمحلي.

خدمة استخدام معامل الحاسبات الآلية:

يشتمل الطابق الأرضي لمركز مصادر التعلم على معمل الحاسب الآلي، يضم عدد من أجهزة الحاسب الآلي وقد تم تجهيزها بجهاز لقراءة الأسطوانات المدمجة CD / DVD بالإضافة إلى تيسير استخدام شبكة الإنترنت عالية السرعة.

خدمة الاتصال بشبكة الانترنت اللاسلكية Wi-Fi:

تقدم هذه الخدمة لجميع فئات المجتمع الأكاديمي من أعضاء هيئة التدريس والطلاب والموظفين والخريجين وأعضاء المجتمع المحلي على مدار أيام الأسبوع (الأحد - الأربعاء) من الساعة الثامنة صباحًا وحتى الثامنة مساءً، ويوم الخميس من الساعة الثامنة صباحًا وحتى الساعة الثالثة مساءً، ويوم السبت من الساعة التاسعة صباحًا حتى الثانية مساءً؛ لتصفح واستخدام شبكة الإنترنت بشكل مجاني.

البحث في قواعد البيانات الرقمية: تقدم هذه الخدمة لجميع فئات المجتمع الأكاديمي من أعضاء هيئة التدريس والطلاب والموظفين وأفراد المجتمع المحلي ويمكنهم استخدامها من داخل وخارج الحرم الجامعي في أي وقت، وفيها يتم البحث عن المعلومات باستخدام قواعد البيانات الرقمية التي تشترك فيها الجامعة وخاصة المكتبة الافتراضية العمانية: مصادر.

الخدمات المرجعية والإرشاد: يتم من خلال هذه الخدمة الرد على استفسارات وتساؤلات المستفيدين بفئاتهم المختلفة، وذلك باستخدام المواد المرجعية سواء التقليدية أو غير التقليدية، حيث يقوم موظفو مركز مصادر التعلم بمساعدة المستفيدين في استخدام دليل مركز مصادر التعلم وقواعد البيانات على الإنترنت، فضلًا عن استخدام المراجع العامة والمتخصصة.

الإحاطة الجارية: وفيها يتم إحاطة المستفيدين علمًا بما يستجد داخل مركز مصادر التعلم، كإضافة مقتنيات جديدة تم إدراجها إلى المقتنيات الأساسية على سبيل المثال، أو إحاطتهم علمًا بالأنشطة المزمع إقامتها من ندوات ولقاءات ثقافية في الفترات القادمة.

خدمة التدريب والتنمية: وهي خدمة يتم فيها عقد دورات تدريبية أو عقد ورش عمل قصيرة المدى لتقدم لفئات المستفيدين المختلفة، وتتعدد هذه الخدمة على حسب موضوع وطبيعة الدورة التدريبية.

عقد الندوات واللقاءات الثقافية: وهي خدمة يتم بمقتضاها إلقاء محاضرات عامة أو عقد ندوات ولقاءات ثقافية في موضوعات متنوعة تهم المجتمع المحلي والأكاديمي، ويقدم هذه الندوات متخصصين من منتسبي جامعة الشرقية أو من خارجها.

توفير القاعات الفردية والجماعية للدراسة والبحث والمناقشة: يشتمل مركز مصادر التعلم على عدة قاعات تتميز بالهدوء خصصت للطلاب بغرض الدراسة والمناقشة والحوار، ويمكن للطلاب حجز هذه القاعات للقيام بالأنشطة المختلفة لفترة زمنية محددة.

كما يتيح مركز مصادر التعلم في جامعة الشرقية لمستخدميه من أعضاء هيئة التدريس والطلاب والباحثين والخريجين وأفراد المجتمع المحلي الاستفادة من مصادر المعلومات الرقمية المتاحة عبر الموقع الإلكتروني للمكتبة الافتراضية العمانية Masader: Oman Virtual Science Library للوصول المباشر إلى كافة موضوعات المعرفة البشرية وفي مختلف التخصصات العلمية، وتتعدد المصادر بين اللغتين العربية والانجليزية، ومن أمثلة قواعد البيانات الرقمية المتاحة على موقع المكتبة الافتراضية العمانية: قاعدة بيانات المنهل وقاعدة بيانات دار المنظومة Edu Search وقاعدة البيانات التربوية وشعاع وقاعدة بيانات EBSCO وقاعدة بيانات الكتب الإلكترونية Arabic eBook وقاعدة بيانات الرسائل الأكاديمية والأبحاث العلمية، Academic Search Ultimate وغيرها من قواعد البيانات العالمية. كما يشتمل الموقع أيضًا على العديد من قواعد البيانات التجريبية، New Trial Databases، والتي يمكن استخدامها لاسترجاع كافة أشكال وفئات المعرفة البشرية.

26.2.1 خدمات مركز مصادر التعلم في جامعة الشرقية

خدمة الاطلاع الداخلي: تقدم هذه الخدمة لأعضاء هيئة التدريس والطلاب والموظفين والخريجين وأفراد المجتمع المحلي طوال أيام الدوام الأسبوعي (الأحد - الأربعاء) من الساعة الثامنة صباحًا وحتى الثامنة مساءً، ويوم الخميس من الساعة الثامنة صباحًا حتى الثالثة مساءً، ويوم السبت من الساعة التاسعة صباحًا حتى الثانية مساءً، ويشتمل مركز مصادر التعلم على قاعات متعددة يتوافر فيها الهدوء اللازم للقراءة والاطلاع والدراسة.

خدمة الإعارة الخارجية: تقدم هذه الخدمة لأعضاء هيئة التدريس وطلاب المرحلة الجامعية الأولى والموظفين والخريجين وأفراد المجتمع المحلي، وفيها يتم إعارة مواد مركز مصادر التعلم وفقًا للوائح المطبقة، وفيها يتم تحديد طبيعة المواد المعارة وعددها والفترة الزمنية والفئات المستفيدة وضوابط عملية الإعارة الخارجية.

خدمة التصوير والطباعة والمسح الضوئي للوثائق والمستندات:

تقدم هذه الخدمة لجميع فئات المجتمع الأكاديمي من أعضاء هيئة التدريس، والطلاب والموظفين، كما تشمل أيضًا الخريجين وأفراد المجتمع المحلي، حيث توجد آلات متعددة الوظائف في مركز مصادر التعلم، يمكن استخدامها لتصوير المستندات أو طباعتها أو مسحها ضوئيًا. ويمكن للطلاب طباعة ونسخ المواد المطلوبة باستخدام بطاقة الدفع مقابل الطباعة، وسعر البطاقة هو 1.400 ريال عماني (قابل للشفح)، ويمكن للطلاب من خلال استخدام هذه البطاقة طباعة 100 صفحة بقيمة ريال عماني واحد.

خدمة الحصول على عضوية مركز مصادر التعلم: وهي خدمة موجهة لخدمة المجتمع المحلي بهدف توفير مصادر المعلومات للقراء والباحثين من خلال الإطلاع الداخلي والاستعارة الخارجية، وتشجيع المجتمع على الاستفادة من خدمات مركز مصادر التعلم كحضور ورش العمل والمحاضرات والفعاليات الثقافية.

الركن العماني: يتوفر في مركز مصادر التعلم بجامعة الشرقية ركن خاص بالمجموعات العلمية والفكرية التي تتحدث في موضوعاتها عن سلطنة عمان في مختلف الجوانب التاريخية والدينية والاجتماعية والاقتصادية والقانونية والتربوية وغيرها، وكذلك النتاج الفكري للمؤلفين العمانيين.

26.2.2 . الخدمات الالكترونية في مركز مصادر التعلم

أولاً: المكتبة العلمية الافتراضية العمانية : مصادر

للاستخدام يرجى اتباع الخطوات الآتية:
بالإمكان الدخول من داخل و خارج الحرم الجامعي:
يتعين على المستفيد الدخول إلى موقع المكتبة الرقمية من خلال صفحة مركز مصادر التعلم المتاح على الرابط التالي:

<https://www.asu.edu.om/LRC/Page/Masader%20Oman%20Virtual%20Science%20Library>

-اختيار أيقونة تسجيل الدخول في مصادر.
-اختيار اسم الجامعة ASU، واستخدام الحساب الخاص بالمستفيد (البريد الإلكتروني الجامعي وكلمة المرور) لتسجيل الدخول.
-البحث في خانة البحث الرئيسي للمكتبة الرقمية للبحث في كافة محتويات المكتبة الرقمية، أو اختيار إحدى قواعد البيانات المدرجة داخل المكتبة الرقمية والبحث فيها.
تتيح قواعد البيانات إمكانية تخصيص البحث للحصول على نتائج أدق، وذلك من خلال البحث باسم المؤلف أو العنوان أو الموضوع أو اللغة أو شكل المادة أو الفترة الزمنية. يمكن للمستفيد تصفح المصادر أو تحميلها أو مشاركتها والاستفادة من تسهيلات توثيق المراجع وغيرها من الخدمات.

ثانياً: مصادر الوصول المفتوح:

يمكن للمستخدمين الوصول إلى مجموعة ضخمة وقيمة من مصادر الوصول المفتوح لمصادر المعلومات في مختلف المجالات من خلال الموقع الإلكتروني لمركز مصادر التعلم.

ثالثاً: الصحف العمانية اليومية:

يتيح مركز مصادر التعلم لمستفيديه إمكانية تصفح الصحف العمانية اليومية من خلال الموقع الإلكتروني لمركز مصادر التعلم.

رابعاً: المجلات العلمية:

يتيح مركز مصادر التعلم لمستفيديه إمكانية تصفح مجموعة من المجلات العلمية من خلال الموقع الإلكتروني لمركز مصادر التعلم.

خامساً: أطروحات ورسائل الدراسات العليا:

يتيح مركز مصادر التعلم لمستفيديه إمكانية الاطلاع على الرسائل العلمية المنشورة من قبل جامعة الشرقية من خلال الموقع الإلكتروني لمركز مصادر التعلم.

سادساً: العروض التعليمية:

يقدم موقع مركز مصادر التعلم عدد من العروض التعليمية الخاصة بالبحث في المكتبة الرقمية العلمية العمانية: مصادر، والفهرس الإلكتروني وغيرها من العروض التعليمية المنشورة من قبل المركز.

26.3 . مركز الخدمات الطلابية

يوجد في الحرم الجامعي مركز الخدمات الطلابية الذي يشتمل على عدد من المرافق الخدمية التي تهم وتساعد الطالب الجامعي على تحقيق الاستقرار مثل: محل تجاري متكامل - ردهة الطعام - مطاعم للطلاب والطالبات والموظفين - المكتبة الشرائية - استراحات خاصة بالطلاب والطالبات - العيادة - القاعة الرئيسية التي تشتمل على مسرح داخلي - قاعات متعددة للاغراض.

26.4 . السكن الداخلي

توفر جامعة الشرقية سكناً جامعياً للطالبات مهيناً ومجهزاً بالخدمات والمرافق الأساسية، مع توفير الكوادر من الإشراف والأمن على مدار اليوم، حيث سعت الجامعة لتحقيق إستراتيجيتها بتوفير الجو الدراسي الملائم للطالبات، ورعايتهن من الجوانب النفسية والاجتماعية والصحية، والسعي لتمكينهن من زيادة التحصيل العلمي، والتواصل مع المجتمع المحلي ليكن قدرات على تحمل المسؤولية قبل الانخراط في سوق العمل.

يوجد عدد (2) سكنيين خارج الحرم الجامعي، وآخر داخل الحرم الجامعي، وتتيح الجامعة للطالبات خيارات متعددة في التسكين مثل الغرف الخاصة والمزدوجة والغرف الثلاثية وغيرها مؤثت بالمستلزمات الأساسية، وتوفر السكنات الداخلية جميع مظاهر العيش المناسب والتميز للطالبات من خلال العديد من الخدمات مثل النقل الطلابي للطالبات من السكن المتواجد خارج الحرم الجامعي إلى الحرم الجامعي والعكس، وإيضاً يتوفر نقل على مدار اليوم للحالات الطارئة والمستشفيات، كما يوجد مبنى خدمات متكامل يوفر المطابخ الرئيسية بكافة ملحقاتها لغسيل الملابس وتجفيفها، ونأمل من جميع الطالبات ضرورة المحافظة

تحويلها للمستشفى في حال لزوم ذلك، وقد قامت إدارة الجامعة بتوسعة العيادة الموجودة في الحرم الجامعي لتستوعب العدد الكافي من الحالات المرضية مع توفير سيارة اسعاف مجهزة لنقل الحالات الطارئة إلى المستشفى.

26.7.2 . العيادة بالسكن الداخلي

ارتأت إدارة الجامعة إنشاء عيادة داخل السكن الداخلي للطالبات (الأقطاب)، وتوظيف ممرضة مختصة فيها من أجل توفير العلاج اللازم والمبدئي للحالات المرضية في الفترة المسائية للطالبات، وتحويل الحالات الطارئة للمستشفى، حيث تم تجهيز العيادة بكافة الاحتياجات.

26.8 . النقل الطلابي

توفر الجامعة خدمة النقل للطالبات المقيمت بالسكنات الجامعية (المتواجدة خارج الحرم الجامعي) الى الحرم الجامعي والعكس ، كما توفر الجامعة خدمة النقل الداخلي، وكذلك للتسوق والمستشفى بالنسبة للحالات الطارئة. حيث يتوفر النقل طوال العام الأكاديمي حسب جدول النقل المعد من قبل قسم الخدمات بدائرة الشؤون الادارية بالتنسيق مع قسم سكنات الطالبات دائرة السكنات وتشمل الخدمة كذلك النقل للرحلات العلمية والترفيهية الداخلية والخارجية ، والنقل من وإلى المطار بداية كل فصل دراسي ونهايته للطالبات من المحافظات البعيدة كظفار و مسندم و كذلك الطلاب الدوليين، أما بالنسبة للطلبة الذكور الجدد يتم توفير نقل لهم من منطقة اليعمدي إلى الحرم الجامعي و العكس بالتنسيق مع قسم الخدمات بدائرة الشؤون الإدارية.

26.9 . استخدام المركبات الخاصة

يجب على الطالب الالتزام بالتعليمات والإشارات المرورية المتعلقة باستخدام مركبته في الحرم الجامعي او السكن.
يتحمل الطالب مسؤولية إجراءات مخالفة النظام والتعليمات المرورية.

26.10 . المشاريع الحالية

-سكن الطالبات: من أهم المشاريع التي أخذت في الاعتبار توفير سكن مريح للطالبات داخل حرم الجامعة يكفي ل 1500 طالبة وقد بدأ العمل في الإنشاءات حيث من المتوقع استلام المبنى خلال الفصل الثاني من العام الأكاديمي 2025/2024.
-مبنى إضافي جديد: مواكبة للاحتياجات الأكاديمية المتزايدة، تمت الموافقة

على هذه المرافق لتبقى صالحة للاستخدام لتحقيق الأهداف التي وضعت من أجلها كما أن إدارة الجامعة على ثقة من قيام الطالبات بالترشيد في استهلاك الكهرباء والمياه كما يضم مبنى الخدمات المكتبة الشرائية والعيادة. تم تخصيص قاعات للتلفاز وقاعات مذاكرة مجهزة للطالبات، كما تم تقديم بعض الخدمات الأخرى للطالبات مثل تخصيص ممشى رياضي بالسكن، وأماكن خاصة للشوي وإضافة المساحات الخضراء فضلا عن توفير رحلات للتسوق والبنك والرحلات الترفيهية لمناطق مختلفة في السلطنة بوجود إشراف من مشرفات السكن بالإضافة إلى معسكرات داخلية، وفعاليات وأنشطة مستمرة مثل ورش عمل ومعارض وأمسيات ولقاءات تثقيفية توعوية صحية.

26.5 . الصيانة

لأجل إجراء عملية الصيانة بمختلف أنواعها فقد قامت الجامعة بالتعاقد مع إحدى الشركات الرائدة في إدارة المرافق وذلك للقيام بالصيانة المطلوبة حيث يتم تحديد جدول أيام تنفيذ الصيانة الاعتيادية في السكنات، وفي حال وجود طلب للصيانة فإن على الطالبة تسجيل تفاصيل العطل وتتوم المشرفة بدورها بارسال الكشف الخاص بالصيانة للشركة. ماعدا الصيانة الطارئة يتم التواصل مباشرة.

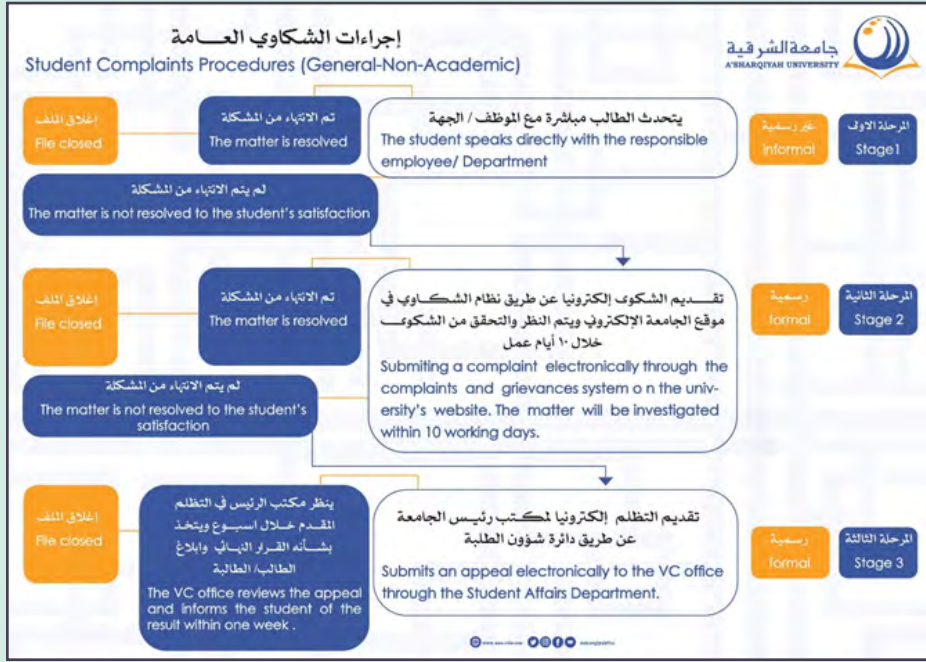
26.6 . الرسوم للسكنات الداخلية (فصليا)

تتراوح رسوم السكنات الداخلية من 120 ريال عماني الى 560 ريال عماني فصليا، بناءً على نوع الغرفة وكذلك اذا كانت الطالبة في البرنامج التأسيسي او التخصص. مع دفع رسوم تأمين للسكن 0٠ ريال عماني لتثبيت الحجز، يُرد للطالبة في حالة انتهاء اقامتها بالسكن، متى سلمت غرفتها وملحقاتها بحالة صالحة للاستخدام وبدون أي تلفيات نتيجة سوء استخدام قد يحصل.

26.7 . العيادات

26.7.1 . العيادة بالحرم الجامعي

توفر الجامعة الرعاية الصحية من خلال تجهيز عيادة متكاملة بحرم الجامعة، وقد تم توظيف طبيبة عامة وممرضة، والتي بدورها تهتم بالحالات المرضية الطلابية، مزودة بكل الاحتياجات التي تحتاجها، تتمثل في المعاينة المبدئية للمريض وتزويده بالأدوية المناسبة لتسكين وتخفيف الحالات العرضية الخفيفة قبل



على إنشاء مبنى جديد حيث سيجوي فصولا دراسية ومكاتب للأكاديميين و يجري حاليا إعداد دراسة الجدوى حيث سيكون لتوفير هذا المبنى بيئة مريحة للطلبة والأكاديميين.

-المجمع الرياضي: تماشيا مع التزامنا لتوفير بيئة صحية مريحة، تمت الموافقة على إنشاء مجمع رياضي حيث تم الانتهاء من وضع التصاميم والخرائط ومن المتوقع البدء في الإنشاءات في العام القادم حيث سيقدم المركز عددا من المرافق التي ستمكن الموظفين والطلبة من ممارسة هواياتهم الرياضية.

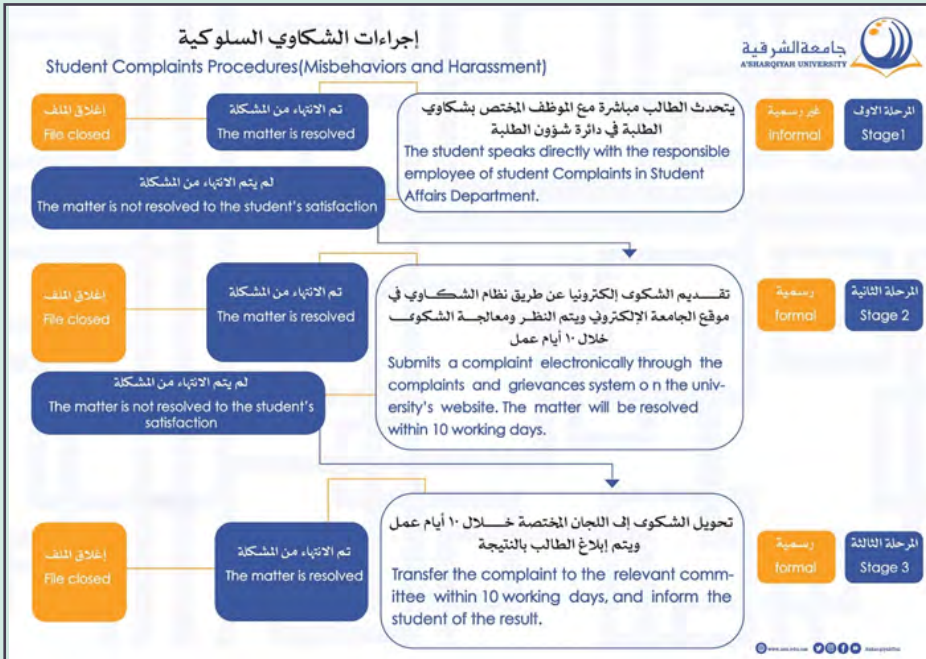
-إنشاء حظيرة للحيوانات: تماشيا مع متطلبات تخصص الطب البيطري في كلية العلوم التطبيقية والصحية تم إنشاء المرحلة الأولى من حظيرة الحيوانات حيث يساعد ذلك على توفير الاحتياجات الخاصة لطلاب تخصص الطب البيطري لعمل التجارب والأبحاث إلى جانب التعليم، وجار العمل في المرحلة الثانية والتي من المتوقع جاهزيتها مع مطلع العام الأكاديمي 2025/2024 .

27 . الخدمات المتوفرة للطلبة

27.1. نظام التظلم/ الشكاوي

يحق للطلاب التظلم أو الشكاوي عند ملاحظة أو مواجهة أي مشكلة، حيث يمكن له التقدم بشكواه عن طريق نظام الشكاوي الإلكتروني الذي يتم متابعته من قبل أحد موظفي دائرة شؤون الطلبة.

ويتم التقدم بالشكاوي عن طريق زيارة موقع الجامعة والضغط على خيار ومن ثم أيقونة "Complaints and grievances" وإتباع الخطوات في عملية التسجيل والتقديم. وذلك حسب الخطوات والمراحل الموضحة أدناه في المخطط حسب نوع الشكاوي.



27.2 . الإرشاد الطلابي

يسعى قسم الإرشاد الطلابي بدائرة شؤون الطلبة إلى دعم الطلبة نفسياً واجتماعياً، من خلال تقديم الخدمات الإرشادية التي تتم بين الأخصائي والطالب، وتتسم بطابع الخصوصية والسرية لمساعدتهم على تحقيق الاستقرار والتوافق في البيئة الجامعية، والوصول إلى الرضى الذاتي والاستقلال الذي يتيح لهم مواجهة التحديات والصعوبات في البيئة الجامعية والحياة بشكل عام. يقدم قسم الإرشاد الطلابي ورش وفعاليات تخدم الأهداف الوقائية والنمائية والعلاجية بجانب التثقيف الإرشادي والتوعوي ودعم وتعزيز الدوافع، والرقى بشخصية الطالب لمراتب الاستقرار الروحي والنفسي والاجتماعي وتتمثل خدماته في الآتي:

-تقديم الاستشارات النفسية والاجتماعية والجلسات الفردية والجمعية (في إطار من مبدأ السرية والخصوصية).

-تنظيم ورش وبرامج في المجال التنموي (القيادة والتخطيط ، تحديد الأهداف، الثقة بالنفس، التعامل مع الضغوطات، فن التواصل والاتصال، بناء الشخصية الجامعية، وبناء العلاقات الاجتماعية وغيرها).

-تنظيم ورش وبرامج في المجال الوقائي (تنمية الاتجاه الإيجابي، التكيف والتوافق مع البيئة الجامعية، التعامل مع الضغوطات والأزمات، إدارة الذات وحل المشكلات، فهم الشخصيات، تعزيز الدافعية نحو التعلم والإنجاز وغيرها).

-إتاحة نظام حجز الجلسة للطلبة حسب الوقت المناسب لهم مع ضمان كامل السرية والخصوصية.

-توجيه ومساعدة الطلبة الجدد على الاندماج في بيئة الجامعة من خلال إعداد قيادات تحت مظلة فريق الدعم الطلابي (هو فريق من الطلبة الذين أكملوا سنتين أو ثلاث في الجامعة وخبراتهم وشخصياتهم تتيح لهم تقديم الدعم للطلبة الجدد ومساعدتهم على التكيف في البيئة الجامعية والسكن، وتسهم في تعزيز الجانب الإيجابي و تطوير الشخصية).

وللتقدم لخدمات حجز الجلسات الاستشارية/ الارشادية يقوم الطالب

بزيارة موقع الجامعة ومن ثم الضغط على خيار "Students" واختيار أيقونة

Student Councelling ثم تسجيل الدخول باستخدام الرقم الجامعي و من ثم ، إتمام المعلومات المطلوبة لحجز الجلسة.

27.3 . صندوق دعم الطلبة

تسعى مبادرة صندوق دعم الطلبة لمساعدة الطلبة على تحقيق التكيف والاستقرار النفسي والأكاديمي ضمن بيئة الجامعة من خلال دعم ومساعدة الطلبة الذين يعانون من ظروف مادية صعبة تعيق وتؤثر سلباً على سير دراستهم من الدارسين في الجامعة، وتشجيعهم لمواصلة دراستهم الجامعية، يفتح المجال للتسجيل بداية كل فصل ويتم تقديم الطلبات إلى قسم الإرشاد الطلابي مرفقا بالوثائق المطلوبة وتتم بناء عليه دراسة الحالة.

الحالات التي تشملها المساعدة خلال الفترة الحالية :

-الطالبات المقيمات في السكن الجامعي (رسوم السكن والنقل).

-الطلاب الذكور المقيمون في سكنات خاصة من مناطق بعيدة عن الجامعة (رسوم السكن للطلاب).

-الطلاب والطالبات المقيمون في مناطق قريبة من الجامعة ويتنقلون بصفة

يومية (رسوم النقل).

للتقدم لخدمات صندوق دعم الطالب يقوم الطالب بزيارة موقع الجامعة، ومن ثم

الضغط على خيار(Students)، ومن ثم الضغط على أيقونة "Student Support Fund"

27.4 . خدمات التوجيه الوظيفي

يسعى قسم التوجيه الوظيفي بالجامعة ليكون كحلقة وصل دائمة بين طلبة وخريجي الجامعة في مجال التدريب والتوجيه الوظيفي، وذلك من أجل مساعدة طلبة وخريجي الجامعة في صفق وتنمية قدراتهم الشخصية والقدرات الوظيفية ومهارات الحصول على الوظيفة بما يتناسب مع متطلبات سوق العمل، وأيضاً تكوين علاقة مع المؤسسات ومتابعة الشواغر التدريبية والوظيفية لطلبة وخريجي الجامعة.

ومن أهم الخدمات المقدمة لطلبة وخريجي الجامعة هي كالتالي:

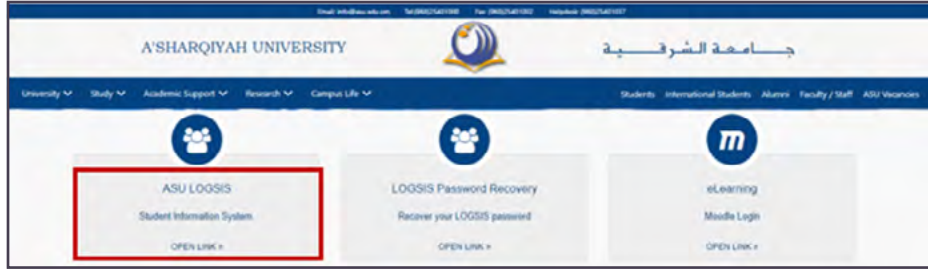
-تنظيم ورش عمل ومحاضرات توجيهية في المجالات التالية: كتابة السيرة الذاتية والاستعداد للمقابلات الشخصية.

-ورش في ريادة الأعمال وتأسيس الشركات الطلابية (ورشة الابتكار، كيف تؤسس شركتك، التسويق للمنتج والخدمة، أحسبها صح).

-استضافة رواد أعمال ناجحين للحديث عن قصص نجاحهم).

-متابعة الشركات الطلابية بالجامعة. (برنامج سنوي للطلبة يساعدهم في تأسيس شركات حقيقية وإدارتها، والعديد من المهارات الذي يساعدهم في اكتشاف الطموحات وابتكار المنتجات والخدمات المبدعة، وإيجاد الحلول المبتكرة للتحديات برنامج فريق سفراء التوجيه الوظيفي. (مجموعة) التي يواجهونها في المجتمع)

طريقة استخدام النظام الأكاديمي Logsis
الدخول الى البوابة الالكترونية - نظام لوغوس
1-قم بطلب الرابط التالي :
http://sisweb.asu.edu.om/portal/pls/portal/logsisw.cow_start
أو يمكن الوصول الي الرابط من موقع الجامعة:



2-قم بإدخال اسم المستخدم وكلمة المرور الخاصة بك.

3-قد يطلب منك النظام تعديل كلمة مرورك تأكد من وضع كلمة مرور جديدة مؤلفة من أحرف انكليزية وأرقام كما تأكد من وضع كلمة المرور القديمة بأحرف.

في حال واجهتك مشاكل في هذه الصفحة تأكد من أنه ليس لديك مشاكل مع قسم التسجيل.

من الطلبة المتطوعين الداعمين للقسم يقدمون برامج وطلاقات عمل، وذلك لتهيئة طلبة وخريجي الجامعة وصقل قدراتهم الشخصية والوظيفية مع متطلبات سوق العمل بإشراف قسم التوجيه الوظيفي).الإشراف على رابطة خريجي جامعة الشرقية (قناة تواصل تتيح للخريجين التواصل فيما بينهم وبين الجامعة، كذلك المشاركة في الأنشطة اللامنهجية واللقاءات السنوية والاستفادة من التسهيلات المتاحة التي تقدمها الجامعة لاستخدام مرافقها العلمية لدعم أعضاء الرابطة وتزويدهم بالخبرة والمعرفة المختلفة، بالإضافة الى البحث عن التحديات والحلول التي تواجههم في سوق العمل وعرضها في لقاءاتهم السنوية.
-تقديم الاستشارات المهنية والشخصية
-تنظيم برنامج المقابلات الوهمية
-مساعدة الطلبة في مراجعة ومعالجة السيرة الذاتية والمراسلات الوظيفية
-توفير مطويات ونماذج للسيرة الذاتية وكيفية الاستعداد للمقابلات الشخصية.
-تقديم الدعم المناسب للطلبة والخريجين في مجال التدريب
-تنظيم ملتقى الخريجين بشكل دوري
-الإشراف على نادي ريادة الأعمال

وللتعرف على خدمات التوجيه الوظيفي المقدمة للخريجين، يقوم الخريج بزيارة موقع جامعة الشرقية والضغط على خيار "Alumni" ومن ثم طلب التسجيل والاستفادة من الخدمات المقدمة المتاحة للخريجين مثل (كتابة السيرة الذاتية، طلب التدريب التطوعي، تحديث البيانات الشخصية، والبرامج وطلاقات العمل، وغيرها من الخدمات المقدمة).

27.5 . خدمات تقنية المعلومات

توفر الجامعة -في الفترة الحالية- عشرة مختبرات للحاسب الآلي مجهزة بأحدث التجهيزات والبرامج والتطبيقات التي يحتاجها الطالب في مجال دراسته، وهي متصلة بخدمة الإنترنت السريع التي تتيح للطالب التواصل مع العالم الخارجي في تطوير معارفه وقدراته. وكذلك يوجد قاعتان للحاسب الآلي في مبنى مركز مصادر التعلم يوجد بهما عدد 180 جهاز حاسب آلي متصلة بخدمة الإنترنت والتطبيقات الضرورية للطالب. وقد تم تطبيق نظم تخطيط موارد المؤسسات (ERP) في الجامعة ، حيث يساعد الطالب من خلاله التسجيل والتعرف على درجاته مباشرة من خلال النظام عن طريق الإنترنت. وتتوفر أيضاً خدمة الإنترنت اللاسلكي أو الشبكة اللاسلكية (WIFI) في حرم الجامعة والسكنات الداخلية للطالبات، وهي متاحة دائماً للطلبة بما يساعد على إنجاز واجباتهم وأعمالهم الدراسية. كذلك فإن دائرة تقنية المعلومات توفر الدعم الفني والبريد الإلكتروني لكل الطلبة وأيضاً آلات نسخ في المكتبة بسعر تنافسي.

4-ستظهر لك الصفحة التالية بعد الضغط على زر التعديل.



5-قم بالضغط على زر Return للعودة إلى صفحة تسجيل الدخول من جديد قم بكتابة اسم المستخدم مع كلمة مرورك التي وضعتها في الخطوة السابقة.



6-يظهر لك الجدول الدراسي في الشاشة الرئيسية واسم المستخدم والفصل الدراسي

Course#	Credits	Section	Monday	Tuesday	Wednesday	Thursday
ARAB 120102	3	1	08.00 - 09.30 (B1-LR2A)	08.00 - 09.30 (B1-LR2A)		
MCPR 500102	3	1	17.30 - 19.00 (B1-LR4)	17.30 - 19.00 (B1-LR4)		
MCPR 500411	3	1	17.00 - 18.30 (B1-LR5)	17.00 - 18.30 (B1-LR5)		
MCPR 501001	3	1		08.00 - 09.30 (B1-LAB3)	08.00 - 09.30 (B1-LAB3)	
MCPR 530002	3	1	14.00 - 15.30 (B1-L0)	14.00 - 15.30 (B1-L0)		
MCPR 532001	3	1				10.00 - 11.00 (B1-LAB5)
MCPR 533001	3	1				14.00 - 17.00 (B1-LR6)
SECI 170103	3	1				

قائمة الاعداد
من قائمة الاعداد نستطيع تغيير الفصل الدراسي وكلمة المرور واللغة
ومشاهدة التقويم .
أولا : تغيير الفصل الدراسي



لتغيير الفصل الدراسي من قائمة الاعداد نختار الفصل الدراسي ثم الضغط على زر تعديل



رابعاً: التقويم

إذا رغبتنا في اظهار التقويم الشهري نختار تقويم من لائحة الاعداد

العدد	الاسم	التاريخ	الوقت	الصفحة	العدد
04		02	01		
11		09	08	07	06
18		16	15	14	13
25		23	22	21	20

قائمة التسجيل

تعد قائمة التسجيل من أهم القوائم في نظام البوابة الإلكترونية ، حيث يتم التعرف على جدول المقررات والشعب المطروحة في الفصل الدراسي وكذلك التعرف على متطلبات المقررات والتسجيل في المقررات والتعرف على موعد الامتحان النهائي .



أولاً : جدول المقررات والشعب

عرض الجدول الدراسي الحالي كاملاً ، يمكن من خلال خاصية البحث عن المقرر البحث عن مقرر محدد أو شعبة حسب الجنس أو حسب الكلية أو حسب الوقت واليوم أو القسم أو المدرس .

مثال : عند اختيار فصل الخريف 2016 - 2017 ثم الضغط على زر تعديل يجب ان يظهر الفصل الدراسي في اعلى الشاشة بعد التعديل



ثانياً : تغيير كلمة المرور

لتغيير كلمة المرور نختار من قائمة الاعداد تغيير كلمة المرور ثم الضغط على زر تعديل

ثالثاً: تغيير اللغة

لتغيير اللغة من العربية الى الانجليزية او بالعكس من قائمة الاعداد نختار اللغة ثم الضغط على زر التعديل



الآن للقيام بالتسجيل يجب معرفة المواد التي تريد تسجيلها يمكن ذلك من خلال الدخول إلى الخطة الدراسية من خلال الرابط الموضح في الصورة.

الخريف 2016-2017

معلومات الطالب

التسجيل

الإعداد

الخطة الدراسية

إرشاد الطلاب

درجات

اسباب التطبيق

اسباب التطبيق الكاملة للطلاب

رسائل الطالب

السجل الأكاديمي

➔

لمعرفة الخطة الدراسية الخاصة بك مع معرفة المتطلب السابق لكل مادة

الآن للقيام بالتسجيل يجب معرفة المواد التي تريد تسجيلها يمكن ذلك من خلال الدخول إلى الخطة الدراسية.

1- تأكد من اختيار مواد قمت بإكمال المتطلب السابق لها ويمكن الاستعانة بالصورة التالية لمعرفة المتطلبات السابقة .

الخطة الدراسية

الخطة الدراسية

الخطة الدراسية

الخطة الدراسية

الخطة الدراسية

الخطة الدراسية

الخطة الدراسية

رقم المقرر	عنوان المقرر	نوع	المستوى	الصف	الدرجة الأدنى	الدرجة الأعلى	مطلب سابق
ARAB 120102	مهارات الاتصال والتفكير باللغة العربية	3	Year 1	2016-1	Fin.Hold		
ENG 110104	مهارات الاتصال باللغة الإنجليزية	3	Year 1	2013-2			ENG_PROF =>
HUM 100101	براهين إنسانية	3	Year 2	2013-2			ENG_PROF =>
HUM 180102	مدخل إلى الدراسات الإنسانية	3	Year 2	2014-1			ENG_PROF =>
IT 140101	تكنولوجيا حاسوبية	3	Year 1	2013-2			ENG_PROF =>
NSCI 180101	مدخل إلى علم الطبيعة	3	Year 3	2016-3			ENG_PROF =>

عند الضغط على زر استعلام يتم البحث حسب الخيارات المحددة

الترميز من المقرر: من وقت: نوع البرنامج:

الوقت:

الصف:

الوقت:

الصف:

ملاحظة: السبع الملونة بالأحمر معقولة

رقم المقرر	عنوان	نوع	الدرجة	نوع التقييم	الوقت	الصف
220601	مادة اللغة	1	3	مستوى	16:30-20:00	SeTu
223201	الورشة العامة	1	3	مستوى	14:00-15:30	SeTu
224201	مؤتمرات البحث العلمي وتطبيقها	1	3	مستوى	16:30-17:00	SeTu
225601	ابحاث	1	3	مستوى	14:00-15:30	MW
227401	مدخل إلى علم النفس	1	3	مستوى	16:30-17:00	SeTu

ثانيا: الامتحان النهائي

يتم عرض جدول الامتحان النهائي فور نشره من قبل دائرة القبول والتسجيل حيث يعرض الجدول موعد الامتحانات ومكان انعقاد الامتحانات حسب توزيع القاعات.

ثالثا : متطلبات المقررات

للتعرف على العلاقة بين المقررات أو بين مجموعة المقررات المختلفة . المتطلب والمتطلب السابق من خلال اختيار المقرر والضغط على زر استعلام لمعرفة المتطلب السابق للمقرر.

معلومات المقرر

رقم المقرر:

نوع المقرر:

رقم المقرر:

نوع المقرر:

رقم المقرر	عنوان المقرر	نوع	الدرجة	نوع التقييم	الوقت	الصف
ENG_PROF	براهين إنسانية	1	3	مستوى	14:00-15:30	SeTu
MATH 10101	مدخل إلى الرياضيات	1	3	مستوى	16:30-17:00	SeTu

رابعا: التسجيل في المقررات

بعد التأكد من عدم وجود أي مشاكل مالية سنبدأ عملية التسجيل وهنا يفضل استشارة مرشدك الأكاديمي في حال عدم معرفتك بمفهوم الساعات الدراسية.

2- يمكن طباعة الخطة الدراسية

بعد اختيار المساقات التي تحقق شرط المتطلب السابق قم بالدخول إلى رابط جدول المقررات والشعب كما في الصورة التالية



3- هنا نصل إلى المرحلة قبل الأخيرة ومن خلالها يجب اختيار الشعب والأوقات مع الانتباه إلى أن الأوقات يجب أن لا تكون متضاربة لتسهيل عملية التسجيل دون مشاكل كما يجب الانتباه إلى عدم اختيار شعب قد أغلقت بسبب استكمال العدد المطلوب.

4- في حال ظهور أحد الرسائل التالية :

“ لم يتم تعريف فترة التسجيل لهذا الطالب - فقط الاستعلام مسموح “ .
التسجيل عبر الانترنت غير مسموح .
الفصل مقفل لا يمكنك الإكمال

أولاً: يجب التأكد من أنك تسجل في الفترة المخصصة لك حسب القسم والسنة وذلك وفق الشروط التي تنشر على موقع الجامعة الرسمي قبل فترة التسجيل

ثانياً: التأكد من اختيار الفصل الحالي لصفحتك الخاصة وإلا فقم بتغيير الفصل كما يلي:



4- يمكن اختيار المادة المراد تنزيلها مع العلم أن المواد التي ستظهر ستدل على المواد التي يحق لك تنزيلها مع العلم إن كانت الشعبة مغلقة نتيجة استكمال العدد المطلوب فإنها لن تظهر في القائمة كما لن تظهر المواد التي لا تستطيع تنزيلها بنتيجة وجود مواد سابقة لم تكملها لذلك يرجى التأكد من عدم وجود الشرطين السابقين قبل السؤال عن عدم ظهور إحدى المواد

5- في حال مقرر ما لا يظهر في قائمة التسجيل هناك أحد الاحتمالات التالية المقرر لديه متطلب سابق غير مكتمل (يمكن التأكد من صفحة الخطة الدراسية) . المقرر مغلق لاكمال العدد (يمكن التأكد من جدول الشعب والمقررات) . المقرر غير مفتوح أصلاً لهذا الفصل (يمكن التأكد من جدول الشعب والمقررات) بعد تنزيل المواد التي تراها مناسبة يجب أن يصبح شكل الصفحة كالتالي:

6- بعد تنزيل المواد التي تراها مناسبة يجب أن يصبح شكل الصفحة كالتالي



7- الآن يجب الضغط على زر الإرسال

اضغط على زر إرسال من أجل تنزيل وتثبيت المواد التي اخترتها

8- يمكن ظهور رسائل خطأ وأشهر خطأ ممكن أن يظهر هو



2-إرشاد الطلاب : يوفر خيار إرشاد الطلاب تقرير إرشادي يوضع لطالب المساقات المقترح تسجيلها حسب الخطة الدراسية والسجل الأكاديمي .

يمكن الاستعانة بهذا التقرير في عملية التسجيل

رمز المقرر	اسم المقرر	عدد الساعات	مستوى	موضوع	مدرس	موقع	ملاحظات
ARAB 120102	مهارات الاتصال والتفكير الناقد العربي	3	3	OR	فانيداً	القوس	مستل
MCPR 500511	دورة الفيلسوف الإغريقية	3	3	PR	أ. هبة	القوس	مستل
	1			B1-THT	17:00 - 19:30	MW	
	2			B1-LR3	17:00 - 19:30	MW	
MCPR 500711	الإدارة وادارة الأزمات	3	3	PR			
	1			B1-LR4	10:30 - 17:00	MW	
MCPR 500512	التفكير الناقد العربي	3	3	PR			

3-الدرجات : يوفر خيار درجات امكانية مشاهدة تقرير الدرجات فور نشرها من قبل دائرة القبول والتسجيل

يمكن مشاهدة درجات الفصول السابقة وذلك بتغيير الفصل الدراسي والضغط على زر استعلام .
كذلك يبين التقرير اخر معدل فصلي وتراكمي وعدد الساعات المنجزة بعد اخر احتساب للدرجات

رمز المقرر	اسم المقرر	عدد الساعات	مستوى
ARAB 227401	اللغة الأجنبي الحديث	3	+D
MCPR 500312	المفاهيم العامة الدولية	3	A
MCPR 500501	التصور الضوئي	3	+B
MCPR 500711	الإدارة وادارة الأزمات	3	A
MCPR 531701	إنتاج البرق الإلكترونية للبحث العامة	3	+B
NSCI 100102	حسابر الطلبة المتقدمة	3	A

9-بعد حل جميع الأخطاء التي تظهر لك بين المساقات يجب ظهور الرسالة التالية:



10-بعد ظهور الرسالة يجب أن تظهر المساقات التي سجلتها في المقررات المسجلة أسفل الصفحة

رمز المقرر	اسم المقرر	عدد الساعات	مستوى	موضوع	ملاحظات
LAW312	القانون الدستوري	3	3	(All Days) (B-B212) (17:00-19:30) - 3	
LAW326	قانون الإجراءات الجزائية (1)	3	3	(All Days) (M-411) (15:30-17:00) - 2	
LAW413	الإجراءات المدنية والتجارية (القضايا المتداولة)	3	3	(All Days) (M-411) (14:00-15:30) - 1	

11-بهذا تكون قد سجلت المقررات لطالب المرشد بنجاح

قائمة معلومات الطالب

11-الخطة الدراسية : التعرف على الخطة الدراسية للطلاب بالألوان ، حيث تظهر المساقات الغير مسجلة باللون الأزرق الفاتح والمساقات التي اخفق فيها الطالب او انسحب منها او غير المكتملة باللون الأحمر والمساقات المسجلة في الفصل الحالي باللون الرمادي والمساقات المنجزة باللون الأخضر ، كما تظهر الخطة الدراسية مقسمة حسب المجموعات وتظهر درجة المساق المنجز والمتطلب السابق والمعدل التراكمي وعدد الساعات المعتمدة والمنجزة حسب البرنامج .

رمز المقرر	اسم المقرر	عدد الساعات	مستوى	موضوع	ملاحظات
ARAB 120102	مهارات الاتصال والتفكير الناقد العربي	3	3	Year 1	مستل
NSCI 100102	مهارات التفكير الناقد العربي	3	3	Year 1	مستل
MCPR 500511	دورة الفيلسوف الإغريقية	3	3	Year 2	مستل
MCPR 500711	الإدارة وادارة الأزمات	3	3	Year 2	مستل
IT 140102	تكنولوجيا حاسوبية	3	3	Year 1	مستل
NSCI 100102	مهارات التفكير الناقد العربي	3	3	Year 2	مستل
NSCI 100102	مهارات التفكير الناقد العربي	3	3	Year 2	مستل
NSCI 100102	مهارات التفكير الناقد العربي	3	3	Year 2	مستل
NSCI 100102	مهارات التفكير الناقد العربي	3	3	Year 1	مستل

ملاحظة : في حال حجب الدرجات راجع خيار كشف حساب ثم الدائرة المالية لمعرفة أسباب الحجب .

4-أسباب التعليق : التعرف على أسباب تعليق الدرجات

التعليق	من فعل	تاريخ	البريد الإلكتروني
تطلب توقف مالي في الوقت الحالي .		Y	

5-أسباب التعليق الكاملة للطالب : التعرف على أسباب التعليق كاملة اذا كان هناك أسباب اخرى إدارية او مالية.

6-رسائل الطالب : يمكن معاينة الرسائل المرسلة الى الطالب من قبل مدرس المساق أو المرشد الأكاديمي.

7-السجل الأكاديمي : التعرف على السجل الأكاديمي للطالب مثل المعدل التراكمي وعدد الساعات المنجزة والوضع الأكاديمي والمسابقات المنجزة والمعلومات العامة للطالب.

9-معلومات المرشد الاكاديمي : يعرض معلومات عن المرشد الأكاديمي وعنوانه بالتفصيل واوقات الارشاد .

10-الامتحان النهائي للطالب: يعرض معلومات عن بطاقة امتحان الطالب توضح موعد انعقاد الامتحان وكذلك مكان القاعة.

اسم المرشد	أسحاق
بريد الكتروني	
البريد الإلكتروني الشخصي	
هاتف المكتب	
مقدم	
رقم الخليوي	
الطابق ورقم المكتب	
أوقات الإرشاد	

11-جدول الطالب : يمكن معاينة الجدول الدراسي بعد التسجيل من خلال الضغط على زر جدول الطالب من قائمة معلومات الطالب .

رقم المقرر	اسم المقرر	ساعات	نوع	الوقت	اليوم	القاعة	التعبئة	م.م	م.د	م.ك	م.ت
ARAB 120102	مهارات الاتصال والتفكير المنطقي	3	3	09:30 - 08:00	SuTu	LR4-	1	3	3		
MOPR 500102	مدخل إلى الأتمتة الحديثة	3	3	19:00 - 17:30	SuTu	LR4-	1	3	3		
MOPR 600411	إنتاج البرمجيات والأدوات	3	3	18:30 - 17:00	SuTu	LR5-	1	3	3		
MOPR 501001	فن التصميم	3	3	09:30 - 08:00	We	LAB3	1	3	3		
MOPR 530802	البرمجة والتطوير	3	3	15:30 - 14:00	SuTu	LO-	1	3	3		
MOPR 633001	مشاريع تطوير - معالجة صعبة	3	3	20:00 - 17:00	Sa	LAB2-	1	3	3		
MOPR 533001	تطوير تطبيقات - معالجة صعبة	3	3	13:00 - 10:00	Th	LAB5-	1	3	3		
SSC 170103	الرياضيات وحساب التفاضل	3	3	17:00 - 14:00	Th	LR5-	1	3	3		

يوضح التقرير ايضا أيام الغياب لكل مساق من خلال الضغط على زر الغياب بجانب كل مساق .

12-الجدول الأسبوعي : يوضح الجدول الدراسي من خلال الأسبوع كاملاً

رقم المقرر	اسم المقرر	ساعات	نوع	الوقت	اليوم	القاعة	التعبئة	م.م	م.د	م.ك	م.ت
ARAB 120102	مهارات الاتصال والتفكير المنطقي	3	3	09:30 - 08:00	(LR2A-) 09:30 - 08:00		1	3	3		
MOPR 500102	مدخل إلى الأتمتة الحديثة	3	3	19:00 - 17:30	(LR4-) 19:00 - 17:30		1	3	3		
MOPR 600411	إنتاج البرمجيات والأدوات	3	3	18:30 - 17:00	(LR5-) 18:30 - 17:00		1	3	3		
MOPR 501001	فن التصميم	3	3	09:30 - 08:00	(LAB3) 09:30 - 08:00		1	3	3		
MOPR 530802	البرمجة والتطوير	3	3	15:30 - 14:00	(LO-) 15:30 - 14:00		1	3	3		
MOPR 633001	مشاريع تطوير - معالجة صعبة	3	3	20:00 - 17:00			1	3	3		
MOPR 533001	تطوير تطبيقات - معالجة صعبة	3	3	13:00 - 10:00	(LAB5-) 13:00 - 10:00		1	3	3		
SSC 170103	الرياضيات وحساب التفاضل	3	3	17:00 - 14:00	(LR5-) 17:00 - 14:00		1	3	3		

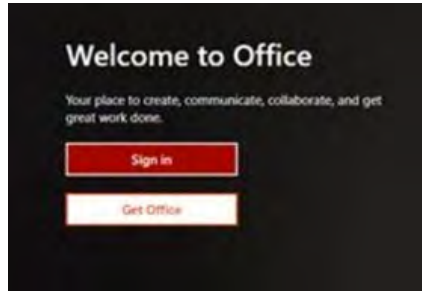
8-كشف حساب : قبل مراجعة الدائرة المالية يمكن للطالب مراجعة حسابه المالي كاملا من خلال خيار كشف حساب.

يستطيع الطالب إدخال الفترة من تاريخ إلى تاريخ معين لحصر المطالبات المالية ثم الضغط على زر استعلام

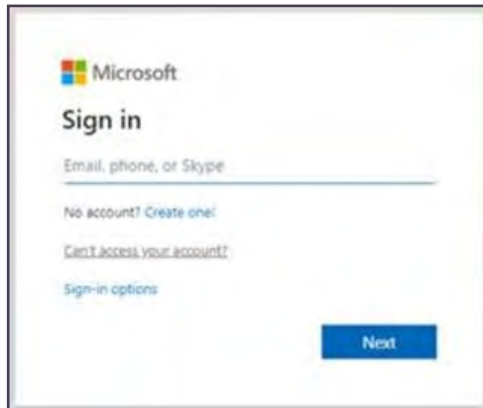
التاريخ	التاريخ	المبلغ	الوصف
05-05-2014	05-05-2014	505	Opening Balance-after seat reservation
14-06-2014	14-06-2014	585	[SOP# SF000000001]For Sem. 20133 [Tuition]
14-06-2014	14-06-2014	125	[Amend SOP# SF000000001]For Sem. 20133 [Tuition]
15-06-2014	15-06-2014	166	[Amend SOP# SF000000001]For Sem. 20133 [Tuition]
15-06-2014	15-06-2014	150	[Amend SOP# SF000000001]For Sem. 20133 [Tuition]
15-06-2014	15-06-2014	70	summer course
15-06-2014	15-06-2014	80	fee
02-08-2014	02-08-2014	350	fee
09-09-2014	09-09-2014	786	[SOP# SF000000001]For Sem. 20133 [Tuition, Internet Fee]
		436	الرصيد في آخر الفترة



قم بالضغط على Sign In

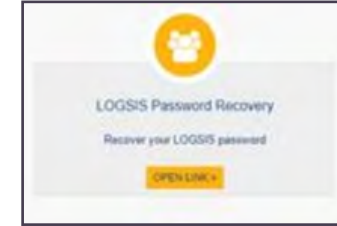


في الشاشة التالية قم بكتابة البريد الالكتروني والممكن من الرقم الجامعي متبوعها بموقع الجامعة ، على سبيل المثال رقمك الجامعي 20201234 هو 20201234@asu.edu.om هو اذ بريدك الجامعي



اضغط على Next / التالي للانتقال الى الشاشة التالية لتتمكن من كتابة كلمة المرور.

الذهاب الي موقع الجامعة ثم الدخول الي صفحة الطلبة او بالضغط علي الرابط التالي: <https://www.asu.edu.om/Students/> اختيار "LOGSIS Password Recovery" من المفاتيح المتاحة بالصفحة



سوف تظهر صفحة اخرى لكتابة الرقم الجامعة ، اكتب الرقم الجامعي ثم الضغط على "Submit":



سوف تظهر الرسالة التالية توضح انه تم ارسال كلمة المرور الي بريدك الجامعي.



الدخول الي بريدك الجامعي:
الذهاب الي موقع الجامعة ثم الدخول الي صفحة الطلبة او بالضغط علي الرابط التالي: <https://www.asu.edu.om/Students/>

اختيار "University Email" من المفاتيح المتاحة بالصفحة او الذهاب مباشرة الي الرابط التالي: www.office.com

تخرجه، لذا تحرص الجامعة على تقديم كل ما يكفل تسهيل وتيسير حياة الطالب غير العماني في الجامعة، كعنصر مهم من عناصر البيئة الأكاديمية، له مثل ما للطلاب العماني من حقوق وما عليه من واجبات.

الخدمات التي تقدمها الجامعة للطلاب الدولي:

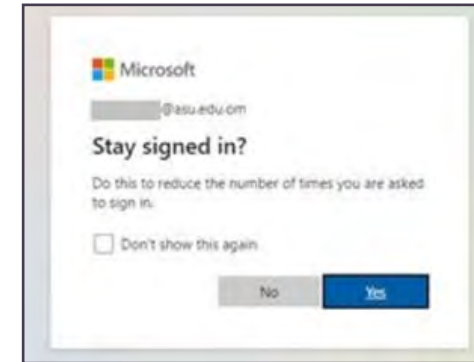
- تسهيل وتيسير إجراءات القبول والتسجيل
- تسهيل وتيسير تخليص الأوراق الثبوتية واستخراج التأشيرة وبطاقة الإقامة.
- الاستقبال والتوديع في المطار - حسب اتفاق مسبق
- التواصل مع السفارات لتسهيل الإجراءات وحل الإشكاليات
- التأمين والرعاية الصحية (لجميع الطلاب غير العمانيين الدارسين بالجامعة الحصول على التأمين الصحي، وللطلاب الخيار في الحصول على هذا التأمين من الجامعة أو توفيره بنفسه مع تزويد الجامعة ما يثبت ذلك).
- الفعاليات والمناشط السياحية والترفيهية - حسب طلب الطالب والإمكانات المتاحة.
- السكن المريح في حال طلب الطالب الإقامة بسكنات الجامعة (بالنسبة للطلبات)

27.7 . الاحتياجات الخاصة

تهتم الجامعة ممثلة بدائرة شؤون الطلبة بطلبة الجامعة الذين يعتبرون من ذوي الاحتياجات الخاصة، والتي تشمل الفئات (النفسية ، الاجتماعية، الحركية، السمعية، البصرية، المرضية المزمنة)، ويعانون من حالة أو ظرف يعيق مساهمهم أو أداهم الأكاديمي مما يستدعي تقديم المساعدة لهم وتذليل كل ما يعيق تحقيق الأهداف الأكاديمية، وتوفير بنية تحتية مناسبة وبيئة جامعية متكاملة لضمان استقرار واستمرار دراستهم بالجامعة متساوياً مع أقرانهم في الحقوق والواجبات، وتقوم دائرة شؤون الطلبة بالتعاون مع الجهات المختصة من وحدات وكليات وإداريين وأكاديميين بإيجاد الحل المناسب لمتابعة الحالة الخاصة، وتوفير كل ما من شأنه المساعدة والتسهيل، من خلال توفير الوسائل التعليمية المناسبة وتهيئة الفصول الدراسية والمادة العلمية المقدمة لتناسب مع حالة الطالب حسب الإمكانيات المتاحة بالجامعة .



قم بالضغط على الخيار نعم Yes / في الشاشة التالية:



سوف تظهر لك جميع برامج مايكروسوفت المتاحة لك ومن ضمنها اختيار Outlook بمجرد الضغط عليه يفتح لك صفحة جديدة بها بريدك والرسائل الخاصة بك.

27.6 . الطلبة الدوليين (غير العمانيين)

تقدم الجامعة ممثلة بدائرة شؤون الطلبة خدمة متابعة الطلبة الدوليين المقيدون في الجامعة وكل ما يتعلق بهم من حقوق وواجبات خاصة بهم، ويأتي هذا من منطلق حرص جامعة الشرقية في استقطاب الطلبة الدوليين من مختلف الجنسيات من جميع أنحاء العالم للالتحاق بالبرامج الدراسية التي تقدمها الجامعة، ويعتبر الطالب الدولي هو الطالب غير العماني المقبول للدراسة في الجامعة من خارج أو داخل السلطنة.

ومن أهداف الجامعة في هذه الخدمة، تقديم الرعاية المتواصلة للطلاب حتى

27.8 . خدمات التعليم الإلكتروني

27.8.1 . منصة Moodle

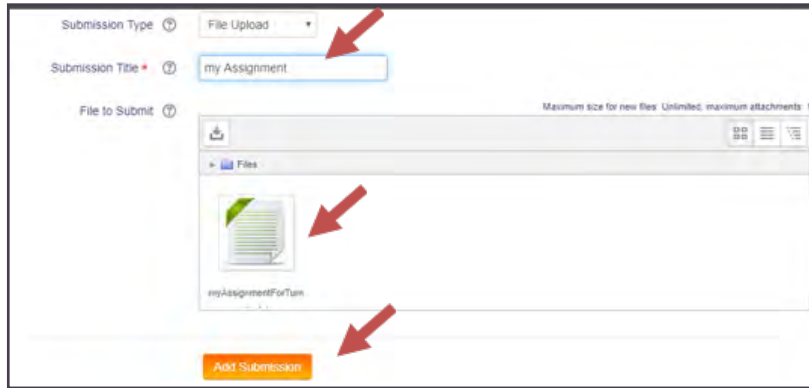
تعد منصة Moodle هي المنصة الرسمية للتعليم والتعلم في جامعة الشرقية، حيث يمكن للطلاب التعلم وتحميل المقررات والأنشطة والتواصل مع المعلمين وزملائهم من خلال البرنامج. و يستخدم Moodle أيضًا لتقديم الاختبارات عبر الإنترنت.

للوصول إلى Moodle، انتقل إلى moodle.asu.edu.om، أو انقر فوق











Then click on the upload arrow



Name your assignment, browse or drag and drop your assignment file to Turnitin box and then click add submission.



After submission, Turnitin will check your file and generate a similarity report that can be accessed by clicking on the percentage of your work similarity index.

Assignment	1316424835	5/05/20, 11:26	68%		--/100				
Assignment	1316424835	5/05/20, 11:26	68%		--/100				

27.8.2 . منصة Turnitin

تماشياً مع قوانين وأنظمة الجامعة حول النزاهة الأكاديمية للمواد العلمية المقدمة للطلاب، ولضمان جودة الأعمال المستلمة من الطالب وخلوها من السرقة العلمية والأدبية، نفذت جامعة الشرقية Turnitin كجزء لا يتجزأ من خدماتنا الأكاديمية لرفع جودة التعليم والتعلم في الجامعة. حيث يقوم الطالب بإرسال الأعمال والمشاريع والبحوث من خلال Turnitin خلال رابط يوفره مدرس المقرر ليتمكن الطالب الوصول إليه من خلال Moodle. لاستخدام Turnitin انقر فوق رمز Turnitin في المقرر واتبع الخطوات التالية:

28. السلامة والصحة المهنية والبيئة

تولي جامعة الشرقية اهتماما كبيرا بسلامة وصحة طلابها ولا تألو جهدا في توفير بيئة آمنة صحية لطلابها في جميع مرافقها التعليمية. ولأهمية سلامة الطلاب في الحافلات تم تثبيت برنامج لتتبع الحافلات التابعة للجامعة وذلك للتأكد من تقييد جميع سائقي الحافلات بأنظمة وقوانين السلامة المرورية. ولضمان استدامة السلامة لطلابها فقد دشنت قسم السلامة والصحة المهنية والبيئة مؤخرا برنامجا للتبليغ عن جميع الملاحظات ليتسنى من الجامعة مراجعتها وتصحيحها في حالة تواجدها كما يتيح للجميع المشاركة والمساهمة في توفير بيئة تعليمية آمنة صحية. حيث يمكن لجميع الطلاب الإبلاغ عن الملاحظات من خلال موقع الجامعة كما توضحه الصور أدناه.

كما وفرت الجامعة أيضا اللوائح الإرشادية والتحذيرية في جميع مرافق الجامعة وذلك لضمان سلامة طلابها:

تنبيه!
Attention!

● نظام إنذار الحريق لسلامةك وسلامة الآخرين ، يرجى المحافظة عليه وعدم ضغط جرس الإنذار إلا في حالة وجود حريق .

● العبث بمعدات الإنذار ومكافحة الحرائق يُعَرِّضُكَ للمساءلة الإدارية ويخضعك لعقوبة جزائية بموجب نص المادة (159) من قانون الجزاء العماني.

● The Fire Alarm System is installed for your safety and the safety of others. Please do not tamper with the alarm switch and do not press it unnecessarily. Press it only in the event of a fire.

● Tampering with alarm and firefighting equipment exposes you to administrative accountability and subjects you to a criminal penalty according to Article (159) of the Omani Penal Code.

www.asu.edu.om

Support * Research * LIC * Faculty and Staff * Students * International Students * Alarms * ASU Vacancies

Academic Calendar
IT Help Desk
Dorms app
Student Advisory Council

PaperCut
Online Admission
Student Guide
YOU SAID WE DID

Complaints and Violations
Student Activities
Student Support Fund
Student counseling

IT Services Guide
Student suggestions
23-2022
HSE Reporting System

تعليمات وقوف المركبات في مواقف وسكنات الجامعة



تعليمات السلامة المرورية في الحرم الجامعي



تعليمات الطوارئ Emergency Instructions		أرقام الطوارئ Contacts Number
في حالة حدوث حريق In Case of Fire		
1 قم بالضغط على أقرب نقطة إنذار حريق Press the nearest fire alarm		الاستقبال Reception 2540 1136
2 اذهب إلى نقطة التجمع Report to your assembly point immediately		
3 غادر المبنى عند أقرب مخرج طوارئ آمن leave the building through the nearest Emergency exit		الطوارئ وأمن البوابة (رقم 1) Emergency+Security gate No.1 2540 1141
4 لا تنتظر لتجميع أغراضك الخاصة Don't wait to collect your personal belongings		
5 اتصل بالدفاع المدني - إبراء Call fire Service (Civil defense) Ibra 25571102		العيادة Clinic 2540 1051 25401415
6 لا تستخدم المصعد، قم باستخدام الدرج Don't use the elevator, use the stairway		
7 اتبع التعليمات والإرشادات في نقطة التجمع Follow the instructions at the assembly point		إدارة الدفاع المدني - إبراء Department of civil defense-IBRA 9999 25571102 25572320
8 لا تُعد إلى المبنى حتى يتم السماح بذلك Don't return to the building until authorized to do so		
Tampering with the fire Alarm or Firefighting system may lead to legal penalty under article (159) of the ROP .		العبث بمعدات إنذار ومكافحة الحرائق يترتب عليه عقوبة قانونية حسب المادة (159) من قانون الجزاء العماني

أنواع معدات إطفاء الحرائق Types of Fire Fighting Equipment

طفاية الماء

تستخدم في حرائق :
النوع الأول (المواد الصلبة كالخشب
و الأقمشة و القرطاسيات).
غير مناسبة لحرائق المواد السائلة
القابلة للاشتعال والحرائق
الكهربائية.



Water

used for :
- Class A fire
(wood, clothes, paper...etc).
Do not use for flammable
liquids fire and electrical
fire.

طفاية البودرة الجافة

تستخدم في حرائق:
- النوع الأول (المواد الصلبة
كالخشب و الأقمشة و القرطاسيات).
- النوع الثاني (حرائق المواد
السائلة المشتعلة).
- النوع الثالث(الحرائق الكهربائية).



Dry Powder

used for :
- Class A fire (wood, clothes,
paper...etc).
- Class B fire (Flammable
liquids).
- Class C (Electrical fire).

طفاية الرغوة

تستخدم في حرائق:
- النوع الأول (المواد الصلبة
كالخشب و الأقمشة و القرطاسيات)
-النوع الثاني (حرائق المواد السائلة
المشتعلة).
لا تستخدم للحرائق الكهربائية.



FOAM

used for :
- Class A fire (wood, clothes,
paper...etc).
- Class B fire (Flammable
liquids).
Do not use for Electrical
Fires .

طفاية ثاني أكسيد الكربون

تستخدم في حرائق:
-النوع الثاني (حرائق المواد
السائلة المشتعلة).
-النوع الثالث (الحرائق الكهربائية).
لا تستخدم في حرائق النوع الأول
لأنها تزيد من تطايرها.



CO2

used for :
- Class B fire (Flammable
liquids).
- Class C fire (Electrical fire).
Do not use for class A fire -
It spread the fire instead of
putting it down.

خرطوم إطفاء الحريق

هي خرطوم ذات ضغط عال
تستخدم لنقل المياه لإطفاء
الحرائق (تستخدم من قبل
أشخاص مدربين)



Fire Hose Reel

Hose reel offers
an immediate supply of
continuous water which will
allow you to combat fires
quickly.
(to be used from competent
persons only).

بطانية الحريق

تستخدم في حرائق المطابخ
والحرائق البسيطة.



Fire Blanket

Using for kitchen fires and
small fire.



طفاية حريق
Fire extinguisher



PULL THE PIN

إزنع مسمار الأمان



AIM AT THE BASE OF FIRE

وجه الخرطوم إلى قاعدة الحريق



SQUEEZE THE LEVER

اضغط على المكبس



SWEEP SIDE TO SIDE

حرك الخرطوم من جانب إلى جانب

Lift Instruction

تعليمات المصعد



لا تقف بين بابي المصعد

Do not stand in between the door



الرجاء عدم الضغط على الأزرار عدة مرات

Do not press button continuously



في حال الطوارئ قم بالضغط على جرس الطوارئ
واتصل على
25401141

In case of emergency press emergency alarm
and call
25401141

دائرة الشؤون الإدارية

تعليمات السلامة بسكنات الجامعة

- حرصاً على السلامة العامة، يرجى مراعاة احتياطات السلامة عند استخدام الأجهزة الكهربائية الخاصة مثل (السخانات الكهربائية، الميكرويفات، المبخار، الشموع)
- فصل جميع الأجهزة الكهربائية والتكييف والإضاءة عند مغادرة الغرفة
- قم بالإبلاغ الفوري لمشرفة السكن في حال حدوث أي طارئ أو عطل كهربائي بالغرفة
- في حالة رنين جرس الإنذار يرجى من جميع المتواجدين بالسكن الاستجابة الفورية، وإتباع الإرشادات لمخارج الطوارئ ونقطة التجمع
- في حالة الطوارئ استخدم الدرج ولا تستخدم المصعد وقم بالاتصال برقم الطوارئ 9999



دائرة الشؤون الإدارية

إجراءات السلامة في الحافلات

- يجب على الطالبات الحفاظ على سلامتهم الشخصية
- إلتزام الطالبات بالوصول إلى مكان توقف الحافلة في الوقت المحدد من دون إستعجال
- الإلتظار على الرصيف أو أقصى طرف الطريق وفي مكان مكشوف من الجهتين
- ترك مسافة للشخص الأمامي للصعود إلى الحافلة وعدم التدافع
- الجلوس على المقاعد قبل تحرك الحافلة والإمتناع عن الوقوف والمشي داخلها وإلتزام الهدوء
- يمنع منعاً باتاً إستغلال الحافلة عند عدم وجود مقعد
- عدم التحدث مع السائق إلا للضرورة القصوى
- عدم رمي الأشياء وقذفها وإبقاء النوافذ مغلقة وعدم فتحها إلا بإذن من السائق
- الإلتباه عند النزول من الحافلة



29. كيفية التواصل مع الجامعة

25401000	الاستقبال
25401037	القبول والتسجيل
25401056	شؤون الطلبة
25401101	الشؤون المالية
25401027	العلاقات العامة والتسويق
25401211/25401171	(سكنات الطالبات (الاقطاب
25401166	سكن الحرم الجامعي
25401136	أمن الاستقبال بمبنى الإدارة (ساعات الدوام الرسمي فقط)
25401051/25401415	عيادة الحرم الجامعي (ساعات الدوام الرسمي فقط)
25401094	عيادة سكن الأقطاب (الفترة المسائية فقط)
25401134	امن سكن المبنى التأسيسي
25401072	امن العمليات (ساعات الدوام الرسمي فقط)
25401141	أمن الجامعة البوابة 1 / (24 ساعة)
25401164	أمن سكن الأقطاب (24 ساعة)
25400804	أمن سكن المتنبى
25401002	رقم الفاكس
25572320 / 25571102	الدفاع المدني بشمال الشرقية (24 ساعة)
9999	عمليات الطوارئ بشرطة عمان السلطانية

الموقع الإلكتروني

www.asu.edu.om

مواقع التواصل الاجتماعي

شؤون الطلبة	جامعة الشرقية	المنصة
@ sa_asu_om	@ AsharqiyahUni	الإنستغرام
@ sa_asu_om	@AsharqiyahUni	تويتر
@ sa_asu_om	@ AsharqiyahUni A'sharqiyah University	فيس بوك
	A'Sharqiyah University	لينكدن
	A'Sharqiyah University	يوتيوب

